

# RAPPORT D'ACTIVITÉ 2022

FÉDÉRATION DES ENTREPRISES  
D'INSERTION

Bourgogne-Franche-Comté



la fédération  
des entreprises  
d'insertion

BOURGOGNE - FRANCHE-COMTÉ

# SOMMAIRE

3	ÉDITO
4	FRISE CHRONOLOGIQUE DES TEMPS FORTS
5	CHIFFRES CLÉS
6	FÉDÉRER & VIE FÉDÉRALE
6	Vie associative
6	Séminaire régional
6	Liste des adhérents
7	Nouvelle fédération
7	Commission ETTI
7	Journée ETTI
7	Commission formation
7	Quali'OP
7	Prix Jeni
8	PROMOUVOIR
8	Rencontre avec Nicolas Soret, vice-président du conseil régional de Bourgogne-Franche-Comté
8	CDIAE
8	Rencontre des députés
9	Réseaux sociaux
9	Observatoire – chiffres clés
9	Événements
9	Projet Vitagora
9	Consortium IAE
10	ACCOMPAGNER
10	Accompagnement des entreprises
10	Porteurs de projet et accompagnement externe
10	Accompagnement au label RSEi
11	Rencontres CIP
11	Formation des permanents
11	IAE et handicap
11	Open Badges
11	GAP spécial dirigeants

## CONTACTS

### La fédération des entreprises d'insertion Bourgogne-Franche-Comté

📍 Maison des entreprises  
6 Allée André Bourland, 21 000 Dijon  
☎ 03 80 77 85 17  
✉ contact.bfc@lesentreprisesdinsertion.org  
🌐 www.lesentreprisesdinsertion.org

### ÉQUIPE

Michaël COULON - Délégué régional  
✉ m.coulon@lesentreprisesdinsertion.org  
Anaïs CAMUS - Chargée de mission  
✉ a.camus@lesentreprisesdinsertion.org

© La fédération des entreprises d'insertion  
Bourgogne-Franche-Comté  
05/2023  
Graphisme : Lorraine HARRIS  
🌐 www.paperaddict-dijon.com

# ÉDITO

Chers adhérents, chers partenaires, chers élus,

J'ai le plaisir de vous partager le rapport d'activité de la fédération des entreprises d'insertion Bourgogne-Franche-Comté 2022.

Une année qui aura été sous le signe de la mobilisation !

Une nouvelle fois, la fédération a su démontrer sa capacité à se mobiliser pour défendre nos 2 modèles, en accord avec ce que nous défendons depuis plusieurs années. Il a été question pour nos représentants régionaux et nationaux de montrer que nos résultats en termes d'impacts économiques, environnementaux et sociétaux justifient que le budget consacré au financement des postes en insertion ou encore que les aides de la région accordées au titre de l'accompagnement devaient être à la hauteur des projets de développement lancés par nos entreprises en 2021 et 2022 et des engagements pris pour développer l'offre d'insertion. La rencontre avec les parlementaires a permis aux chefs d'entreprise de faire la preuve de leur investissement en faveur de l'inclusion. Des élus attentifs à la santé des entreprises et désireux de connaître leurs moindres difficultés. Certains se sont même prêtés à l'activité des salariés en parcours. Je remercie les dirigeants et collaborateurs pour leur accueil et le temps passé ainsi que les élus qui se sont rendus disponibles et qui nous ont écoutés.

Vous découvrirez aussi dans ce rapport comment la raison d'être des entreprises d'insertion et de travail temporaire d'insertion s'est exprimée tout au long de l'année au travers d'événements en faveur de l'emploi, de l'inclusion, d'actions d'influence sur les réseaux pour augmenter la notoriété de nos entreprises ou dans la construction de partenariats avec des nouveaux acteurs régionaux. Je pense au projet Vitagora et à son pôle de compétitivité : l'illustration d'un contrat gagnant-gagnant avec les entreprises de l'Agroalimentaire pour accompagner ce secteur à mieux recruter et pour développer la mise en relation avec les SIAE.

En prolongement du Consortium que nous portons avec les réseaux de l'IAE sur la formation professionnelle, le rapprochement avec l'UNEA et le pôle Ressources s'est bâti sur une volonté commune : développer la connaissance des problématiques des publics pour améliorer leur prise en charge. Le cap : assurer une offre de service à destination des adhérents pour accompagner le développement et la recherche de progrès. À titre d'exemple, le lancement des Open badges en région a été une belle opération à destination des publics pour valoriser leurs compétences autrement. J'ajoute que 20 entreprises de notre région sont aujourd'hui labellisées RSEI. Une proportion sans égal !

Je remercie également nos partenaires institutionnels, l'Etat et ses services déconcentrés, les collectivités avec ses représentants locaux et régionaux, avec qui nous avons tissé des relations mutuellement bénéfiques. Dans la perspective des travaux annoncés sur l'évolution des aides et du soutien de l'Etat, il sera plus que vital d'allier nos forces pour assurer la pérennité des entreprises et de nos modèles.

L'année 2022 laisse place à une année qui sera marquée par des changements. Celui d'une nouvelle fédération avec une offre de service qui gage d'être encore plus qualitative, en étant plus proche des acteurs de territoire, accompagnés par des équipes et un collectif plus unis et plus performant.

Voici quelques éléments qui je l'espère vous donneront envie de parcourir ce rapport.

Bel été à tous,

**Sandrine DÉSSERTOT,**  
Présidente de la fédération  
des entreprises d'insertion  
Bourgogne-Franche-Comté





# FRISE CHRONOLOGIQUE DES TEMPS FORTS

20 JANVIER



Réunion technique sur le lancement 2022 du PIC IAE avec les OPCO, la DREETS et les réseaux de l'IAE.

28-29 MARS



Formation encadrant technique, entre accompagnement et logiques de production, animée par Xavier Braeckman, délégué régional de la fédération des entreprises d'insertion Auvergne-Rhône-Alpes.

13 MAI



Rencontre CIP régionale à Besançon, évènement dédié aux professionnels de l'accompagnement en SIAE et organisé en partenariat avec 4 autres réseaux de l'IAE.

27 JUILLET

La Commission formation de la fédération réunit des permanents et des entreprises adhérentes pour travailler sur le plaidoyer de la formation des salariés en parcours d'insertion et l'offre de formation fédérale.

4 OCTOBRE



Tour régional de l'emploi et de l'inclusion à Dijon organisé par Halte Discriminations. La fédération est intervenue en tribune sur le recrutement inclusif.

2 DÉCEMBRE



Visite du député Laurent Croizier à BTS Blanchisserie, entreprise d'insertion située à Franois, dirigée par Valérie Masson-Perrin.

A cette occasion, notre présidente a pu présenter l'impact économique et sociale des EI et ETTi en Bourgogne-Franche-Comté, les enjeux de financement et de formation des salariés en parcours d'insertion.

## CHIFFRES CLÉS

# 50

ADHÉRENTS

dont

# 33

EI

# 17

ETTI

15-16 FÉVRIER



Formation Open Badge pour 5 SIAE de Bourgogne-Franche-Comté, action portée dans le cadre du Consortium des réseaux de l'IAE pour la formation des salariés en parcours d'insertion. Elle a été animée par la fédération des entreprises d'insertion Centre Val-de-Loire.

20 AVRIL



Bilan annuel de la certification Quali'OP pour les élus et les permanents de la fédération. La certification reconnaît la qualité effective de onze engagements de service mis en oeuvre auprès des adhérents.

9-10 JUIN



AG et séminaire régional pour les adhérents de la fédération à Dracy-le-Fort en Saône-et-Loire. Temps d'échange et de partage.

13-14 SEPTEMBRE



Séminaire de rentrée à Paris pour les permanents de la fédération et les membres du bureau fédéral sur l'organisation de la nouvelle fédération.

8 NOVEMBRE



Cité de l'emploi organisé par le Medef 21 et Créativ' sur le thème des pratiques inclusives, à laquelle la fédération et plusieurs adhérents ont participé.

# FÉDÉRER & VIE FÉDÉRALE

Les rencontres entre adhérents sont des temps fondamentaux de notre vie associative pour partager, se faire l'écho de son territoire, confronter les points de vue et construire collectivement.

En 2022, les élus de notre région ont notamment été sollicités pour apporter leur contribution sur la nouvelle organisation de la fédération à l'échelle nationale.



## VIE ASSOCIATIVE

### Les chiffres clés :

- 8 réunions du bureau
- 6 conseils d'administration
- 1 assemblée générale
- 1 séminaire régional sur deux demi-journées

### Thématiques abordées :

- Représentation institutionnelle et politique des adhérents (CDIAE, rencontre des députés, soutien du Conseil régional...)
- Actualités nationales et nouvelle organisation de la fédération
- Suivi du pacte d'ambition ETTi et la triple exclusivité
- Actualité régionale et suivi du plan d'action régional (accompagnement, démarche qualité, formations, consortium, etc.).

## SÉMINAIRE RÉGIONAL

À la suite de l'Assemblée générale, le séminaire régional des adhérents s'est tenu les 9 et 10 juin à Dracy-le-Fort (71). Une quarantaine de participants étaient présents pour participer aux différents ateliers :

### Présentation du projet GRANDIR du groupe Varappe

Sabrina Sayoud a présenté GRANDIR, projet mené par une équipe « d'entraîneurs de talents » allant à la rencontre d'hommes et de femmes de territoires fragilisés pour « révéler » leurs atouts, les engager à réaliser des projets, leur faire gagner confiance en eux. Un jeu de cartes ludique destiné à accompagner les personnes vers la reconnaissance de leurs compétences a été présenté.

Intervention communication d'influence, relation presse et entraînement au pitch

Léo Bonnin est intervenu pour parler de communication d'influence en duo avec Mathilde Auveillain qui a témoigné sur la relation presse du GROUPE DEMAIN. Les participants se sont ensuite entraînés à l'exercice du pitch pour réussir à se présenter en 3 minutes !

### Conférence sur le rapport au travail

Thierry Pouchol a animé une conférence interactive sur le rapport au travail. Les participants ont dû s'interroger sur leur propre appréciation du bien-être au travail et par le travail.



## LISTE DES ADHÉRENTS 2022

ADLCA, Altera Interim, Atelier Textile Jurassien, Barboulotte Entreprise Bâtiment, Barboulotte Entreprise Laboratoire, Bati Emploi, Blanchisserie Textiles Services, BTTI, Déclic Emploi, DESIE, ENVIE 2E Bourgogne, ENVIE 2E Franche-Comté, ENVIE Dijon, ENVIE franche-Comté, EPART, EPART MÉNAGE SERVICE, Eureka Interim (21, 58, 71, 89, 70), GARE BTT, Groupe coopératif Demain, Demain Habitat, ID'ÉES 21, ID'ÉES RØV, ID'ÉES 89, ID'ÉES INTERIM (21, 58, 71, 89), ID'ÉES SERVICES, INéo (25, 70), Mon Tri À La Source, La Manufacture Des Usines Réunies, L'emballage Comtois, Le Lien Emmaüs, Le Palet Vert, Le Relais Bourgogne, Pluri'elles, Regain Eco-Plast, SA2i, SINEO Besançon, SINEO Châlon, SINEO Dijon, SINEO Jura, SylTie Renov, Territoire d'Emplois.

EI • ETTi • Nouveaux adhérents



Au-delà des frontières de notre région, l'action de notre délégation régionale s'articule avec celle d'une fédération à l'échelle de la France entière. L'équipe et nos élus sont particulièrement investis au sein des instances nationales et de ses projets : le Bureau et le Conseil fédéral, les commissions de travail, des événements nationaux, et les différents travaux menés avec les collègues de toutes les régions de France.

## NOUVELLE FÉDÉRATION

L'année 2022 est synonyme d'un nouveau plan d'action fédéral pour 3 ans avec un objectif majeur : construire une nouvelle fédération plus forte politiquement, appuyée sur un collectif technique plus cohérent, doté d'une organisation et d'un pilotage commun. De nombreuses concertations ont eu lieu tout au long de l'année avec les adhérents pour répondre à cet objectif. Entre groupes de travail, visioconférences, consultations par mail et autres votes, notre région a contribué à l'avancée des travaux qui se matérialisent par les nouveaux statuts proposés à l'AGE de 2023.



## COMMISSION ETTI

Notre fédération régionale est impliquée depuis de nombreuses années dans la commission ETTi. Après l'inscription de l'obligation de triple exclusivité dans la loi du 14 décembre 2021, la commission a travaillé à l'accompagnement des adhérents tout au long de l'année 2022 pour veiller au respect de ce nouveau cadre réglementaire.

L'augmentation du nombre d'ETTi a conduit notre fédération à réorganiser la commission avec la création de deux espaces de travail : le premier sur l'analyse des métiers des permanents en ETTi et le second sur l'intégration du digital dans l'activité : le « lab ETTi ».

## JOURNÉE ETTI

Le 23 juin 2022, nous étions présents à la journée ETTi. Le délégué régional a animé un atelier sur le recrutement avec les entreprises présentes « Aller vers et chercher autrement : une nouvelle façon de sourcer ». Plus de 80 participants étaient présents pour cette journée.

## COMMISSION FORMATION

Composée de permanents du siège ou des régions, de représentants d'entreprises, la commission formation nationale, présidé par Céline Courtois, a travaillé en 2022 sur deux principaux sujets. Le premier concernait l'expérimentation pour une nouvelle modalité d'attribution du PIC IAE. Le second projet visait à travailler sur des scénarios qui permettraient de déployer une offre nationale de formation auprès des adhérents de la fédération, spécialisée sur les emplois de l'inclusion. Les travaux se poursuivent en 2023.



## QUALI'OP

Chaque année, 3 régions et le siège sont audités sur la certification Quali'OP. En 2022, c'était au tour de la présidente et de l'équipe de la fédération Bourgogne-Franche-Comté de recevoir l'auditrice. La certification a été reconduite. Nous sommes heureux de contribuer à cette démarche nationale qui nous permet de faire reconnaître le professionnalisme et la qualité des services proposés aux adhérents.

## PRIX JENI

Prix JENI – la fédération a organisé la 4<sup>e</sup> édition du prix JENI Christian Valadou qui vise à récompenser de jeunes dirigeants d'entreprises d'insertion nouvellement créées ou reprises et porteuses d'un projet social innovant.

Nous sommes fiers que Bati emploi, entreprise d'insertion située à Montbéliard, dirigée par Stéphanie Saffer ait été récompensée dans notre région en tant que prix coup de cœur du jury aux côtés du lauréat, Rhône Saône Léguimes.





# PROMOUVOIR

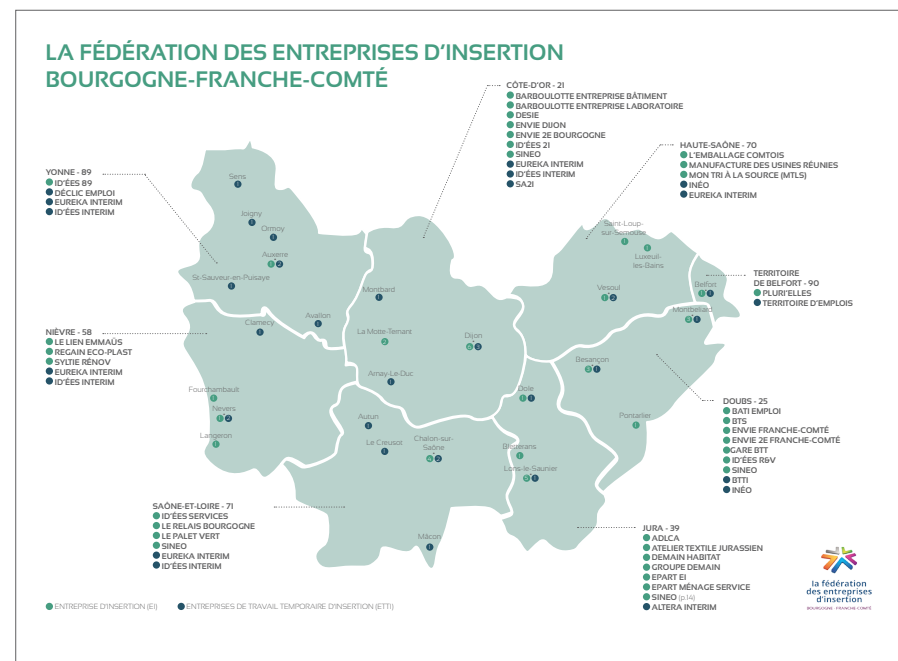
Plusieurs actions ont été menées pour promouvoir le modèle de l'entreprise d'insertion et de l'entreprise de travail temporaire d'insertion. Cette mission se concrétise à travers l'organisation de rencontres institutionnelles, la communication et la participation aux manifestations liées à l'inclusion et à l'emploi.

## RENCONTRE AVEC NICOLAS SORET, VICE-PRÉSIDENT DU CONSEIL RÉGIONAL DE BOURGOGNE-FRANCHE-COMTÉ

Amorcée en 2021, nous avons construit un plaidoyer technique et politique pour assurer le soutien du Conseil régional à destination des EI et ETTI. La Présidente et le Délégué régional ont rencontré en 2022 Nicolas SORET et Éric OTERNAUD, les deux élus en charge de notre dossier. Une fois les points de blocage identifiés, le nouveau règlement d'intervention a été présenté aux élus pour validation. Celui-ci entrera en vigueur en janvier 2024. Pour 2022 et 2023, le soutien de la région se poursuit dans le cadre initial avec l'appui de la fédération pour la mise en œuvre.

## CDIAE

Représentée sur les 8 départements de la région, notre fédération a participé en 2022 à 14 CDIAE qui, dans leur grande majorité, se sont tenus au cours du dernier trimestre. Notre fédération poursuit son action en étroite collaboration avec les pouvoirs publics et collectivités pour participer activement à la construction d'une politique de l'emploi et de l'inclusion.

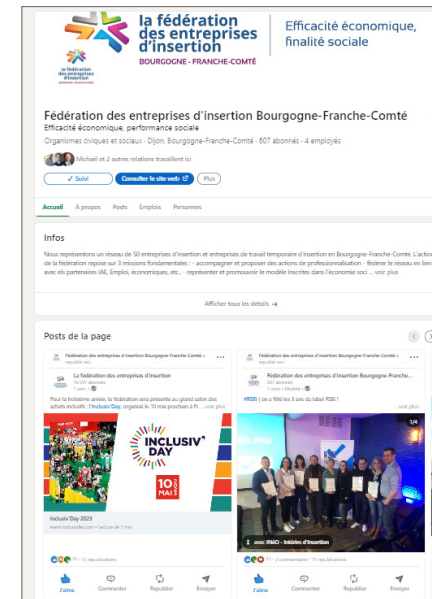


## RENCONTRE DES DÉPUTÉS

À la suite des élections législatives, la fédération a sollicité les députés régionaux nouvellement élus de notre région. Ils ont été 5 à répondre favorablement à notre demande en 2022. Éric ALAUZET, Didier MARTIN, Patrice PERROT, Nicolas PACQUOT et Éric CROIZIER ont été accueillis dans une entreprise adhérente de la fédération (Gare BTT, SINEO 21, Eureka Intérim Clamecy, Bati Emploi, BTS Blanchisserie) pour présenter le secteur d'activité, rencontrer et échanger avec les salariés en parcours d'insertion. C'était aussi l'occasion pour la Présidente de la fédération d'échanger sur les enjeux majeurs du secteur : le financement de l'IAE, la formation, le recrutement, etc.

## RÉSEAUX SOCIAUX

Suivez-nous sur LinkedIn pour accéder à notre actualité tout au long de l'année.



## OBSERVATOIRE - CHIFFRES CLÉS

Les chiffres clés sur les données 2021 montrent la reprise des entreprises après la crise sanitaire. Elles atteignent un chiffre d'affaires cumulé de près de 80 millions d'euros. Elles ont salarié 4450 personnes dans le cadre d'un parcours d'insertion. Le taux de sortie vers l'emploi a également progressé avec 50% des salariés qui accèdent à un CDI ou un CDD à l'issue de leur parcours d'insertion, et 20% continuent en formation ou dans une autre SIAE.



## ÉVÉNEMENTS

La fédération a participé à différents événements en lien avec l'IAE, l'emploi, les achats responsables. En voici quelques uns :

### 22 novembre à Dijon : Campus de l'inclusion

Anaïs CAMUS, chargée de mission de la fédération, est intervenue en tant que mentor sur le thématique des achats responsables auprès d'un groupe d'entreprises locales qui souhaitent développer leur engagement en faveur de l'inclusion.

### Le 10 mai à Dijon :

**Tour de France de la clause sociale**  
 Michaël COULON, délégué régional, a participé au tour de France de la Clause sociale organisé par Alliance Ville Emploi afin d'évoquer la coordination des enjeux sociaux et environnementaux dans la commande publique, l'accès des structures de l'IAE et du handicap à la commande publique, l'intégration de clauses sociales dans les marchés de prestation intellectuelle, le repérage des publics dans le cadre des clauses sociales.

### 4 octobre à Dijon

Tour régional de l'emploi et de l'inclusion organisé par l'association Halte discrimination pour honorer les valeurs de mixité, d'égalité, et de diversité.

## PROJET VITAGORA

Au cours de l'année 2022, le pôle de compétitivité Vitagora, la Direction Régionale BFC des activités sociales de l'AG2R LA MONDIALE, Chantier École BFC, CREATIV et la fédération se sont réunis 6 fois pour partager leurs constats quant à la difficulté pour les industries de l'agroalimentaire de trouver du personnel. Cela a permis de recueillir les besoins en recrutement et d'identifier les SIAE qui pourraient être mobilisées pour cette action et surtout, de développer et promouvoir la mise en relation des SIAE et IAA.

Du côté de la fédération, cela a permis de matérialiser le partenariat développé entre l'entreprise BOUVARD et l'ETTI ALTERA INTERIM et de le retranscrire sous forme d'une vidéo que vous retrouverez ici : <https://www.youtube.com/watch?v=plgOaxAW7al>

## CONSORTIUM IAE

Pour la troisième année consécutive, la fédération était mandataire pour le Consortium IAE qui réunit l'ensemble des réseaux IAE de la région. Parmi les actions réalisées en 2022, un FALC (Facile à Lire et à Comprendre) à destination des CIP et salariés en parcours d'insertion a été publié.



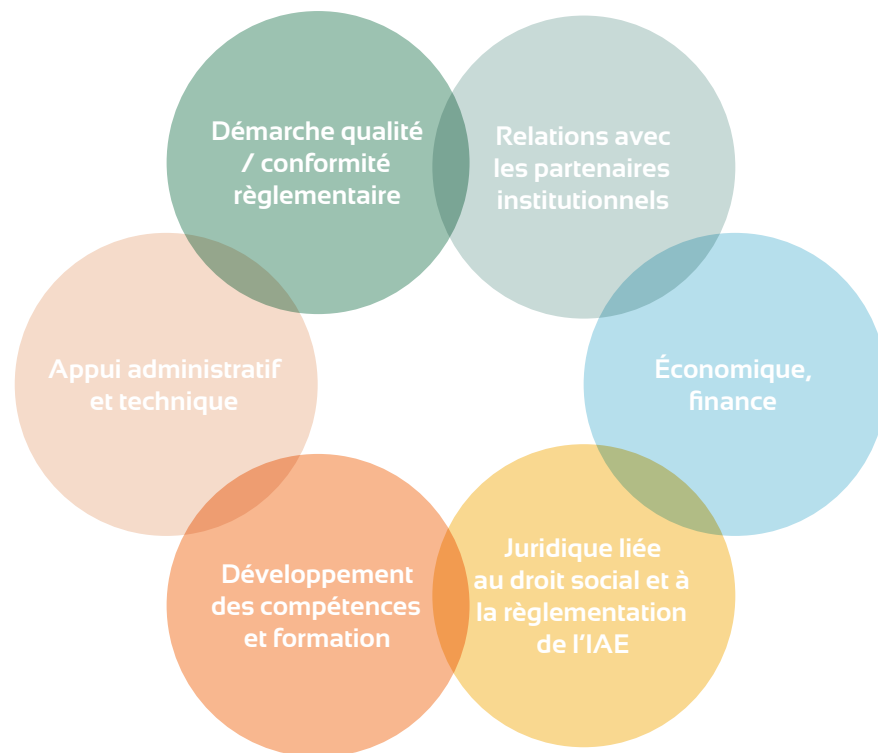


# ACCOMPAGNER

Notre fédération se veut au plus près des besoins des adhérents et des territoires. Elle accompagne régulièrement les dirigeants et équipes sur site, sur tous les sujets de la vie d'une entreprise et sur les enjeux propres liés à sa mission d'inclusion. L'action de notre fédération s'articule avec celle des autres acteurs de l'accompagnement de notre territoire (DLA, Fonds France Active, réseaux de l'IAE,...).

## ACCOMPAGNEMENT DES ENTREPRISES

La fédération déploie une offre de service à destination de ses adhérents, de l'appui ponctuel à un accompagnement sur le plus long cours, autour de 6 axes :



## PORTEURS DE PROJET ET ACCOMPAGNEMENT EXTERNE

En 2022, notre fédération a été sollicitée par 3 porteurs de projets en vue de la création de deux EI et d'une ETTI. En complément, elle a également été sollicitée par une ETTI sur la mise en place de la triple exclusivité. Elle a accompagné une association qui portait un ACI pour accompagner sa transformation en EI. Et Pour finir, elle a été en contact avec deux porteurs de création d'EiTI (entreprise d'insertion par le travail indépendant) sur le territoire de la Nièvre.



## ACCOMPAGNEMENT AU LABEL RSEi

En 2022, pour répondre aux enjeux des entreprises impliquées dans la démarche qualité, en cours de labellisation ou déjà labellisées, la fédération a mis en place un accompagnement individualisé et est intervenue sur différentes thématiques :

- **Élaboration du projet d'entreprise tel qu'il est attendu dans la RSEi** : Identifier les axes RSE prioritaires au regard du contexte, de l'environnement et de la stratégie de l'entreprise, travailler sur les valeurs fondatrices de la structure.
- **Pilotage du plan d'action RSEi** : À partir des axes stratégiques, planifier le plan d'actions annuel à mettre en œuvre. Travailler sur le pilotage interne de la structure : l'animation RSE, l'engagement de la direction et la coordination.
- **Amélioration continue** : mettre en œuvre une démarche d'amélioration continue des pratiques grâce aux audits, au retours des collaborateurs, clients et partenaires.
- **Management des RH et mission d'inclusion** : élaboration de différentes trames (entretien d'évaluation annuelle, entretien professionnel, plans de développement des compétences, fiches de poste, organisation interne autour de la mission d'inclusion, etc.).

Fin 2022, près d'une vingtaines d'entreprises adhérentes à la fédération ont obtenu le label RSEi. Les entreprises labellisées : ADLCA (39), ID'ÉES INTERIM (21, 71, 89, 58), Regain Eco-Plast (58), BTS Blanchisserie (25), ID'ÉES 21 (21), Groupe Coopératif Demain (39), Altera Interim (39), Eureka Interim (21, 71, 89, 58), EPART EI (39), INéO (70,25).

Pour améliorer continuellement le parcours des salariés en insertion, la fédération propose différentes actions visant la montée en compétence des permanents au sein de nos entreprises adhérentes : actions de formation, journée d'information et d'échange de pratiques, interventions d'experts.

## RENCONTRES CIP

En collaboration avec les autres réseaux de l'IAE, nous avons poursuivi l'organisation des Rencontres CIP. Chaque rencontre est dédiée à une thématique spécifique de l'accompagnement social et professionnel : la motivation et la participation des salariés, la santé, la place des vacances et des loisirs, l'hygiène corporelle, les violences intrafamiliales, l'accompagnement des seniors, les droits et devoirs des salariés, etc. 10 webinaires ont été proposés et 1 journée régionale à Besançon. Nous avons eu plus de 180 participants sur la totalité des actions.

### Nos partenaires :

Chantier école BFC, fédération des acteurs de la solidarité BFC, Pôle Ressources, Coorace BFC.



## FORMATION DES PERMANENTS

Nous avons organisé 3 formations à destination des permanents d'entreprise d'insertion et d'entreprise de travail temporaire d'insertion. Cela représente : 11 jours de formation, 41 participants et 26 entreprises concernées.

- Formation à l'audit interne RSEi
- Formation en management pour encadrant technique
- Formation encadrant technique, entre logique de production et objectifs de construction de parcours

## IAE ET HANDICAP

Engagée depuis un an dans cette expérimentation régionale co-portée avec l'UNEA et le Pôle ressources IAE, l'année 2022 a vu se concrétiser les formations à destination des salariés des SIAE et des entreprises adaptées. La fédération a coanimé la formation, construite sur mesure après des entretiens auprès des entreprises adaptées. Elle aborde le management et l'accompagnement des personnes en transition professionnelle dans le cadre du CDD tremplin. Cette formation s'est déroulée dans les locaux d'Envie Dijon avec une visite de l'entreprise et des moments de partage avec les encadrants techniques et la CIP.



## OPEN BADGES

Dans le cadre du Consortium et avec le soutien de l'État, nous avons copiloté le programme d'accompagnement « Badgeons l'IAE en BFC » pour 5 SIAE de Bourgogne-Franche-Comté dont 2 adhérents, ID'ÉES 21 et ENVIE 2E BOURGOGNE. Sur une durée de 8 mois, les structures ont été formées et accompagnées dans la mise en place des badges de compétences pour les salariés en parcours d'insertion. Les badges numériques reconnaissent des compétences non issues de diplôme, mais prouvées en situation de travail. Ils peuvent être intégrés au CV pour les valoriser auprès de futurs recruteurs. À l'heure du bilan, 40 badges avaient été créés sur des compétences douces ou techniques et plus de 50 salariés ont été badgés.

## GROUPE D'ANALYSE DE LA PRATIQUE PROFESSIONNELLE POUR DIRIGEANT

La fédération a organisé un Groupe d'Analyse de la Pratique Professionnelle pour les dirigeants des EI/ETTi. 3 séances ont eu lieu en 2022 pour 5 dirigeants. Animées par une consultante spécialisée en psychologie du travail, les thématiques abordées ont été variées : la communication, la santé mentale, le management, la gestion des émotions et des conflits... Chaque dirigeant a pu partager des cas concrets vécus au quotidien. Nous sommes très heureux d'avoir pu mettre en place cet espace de partage et d'échange dédié aux chefs d'entreprise.

**La fédération des entreprises d'insertion  
Bourgogne-Franche-Comté**

✉ Maison des entreprises

6 Allée André Bourland, 21 000 Dijon

☎ 03 80 77 85 17

@ contact.bfc@lesentreprisesdinsertion.org

🌐 www.lesentreprisesdinsertion.org

**ÉQUIPE**

Michaël COULON - Délégué régional

@ m.coulon@lesentreprisesdinsertion.org

Anaïs CAMUS - Chargée de mission

@ a.camus@lesentreprisesdinsertion.org



**la fédération  
des entreprises  
d'insertion**

BOURGOGNE - FRANCHE-COMTÉ

Avec le soutien de



Liberté • Égalité • Fraternité  
RÉPUBLIQUE FRANÇAISE

RÉGION  
BOURGOGNE  
FRANCHE  
COMTÉ

