



la fédération
des entreprises
d'insertion

OCCITANIE

Efficacité économique,
finalité sociale

RAPPORT D'ACTIVITÉS 2019



Représentation et animation du réseau

Accompagnement à la création et développement de projets

Professionnalisation et accompagnement des entreprises

Adresse postale : Pôle Réalis, 710 rue Favre de St Castor CS 17406, 34184 MONTPELLIER / 04 67 61 80 60

Siège social : 7 rue Hermès, 31520 RAMONVILLE SAINT AGNE / 05 32 26 26 78

contact.occitanie@lesentreprisesdinsertion.org

www.occitanie.lesentreprisesdinsertion.org

Assemblée Générale Ordinaire du 26 juin 2020



2019... AXES ET OBJECTIFS À L'HORIZON 2020

La stratégie et les modalités de fonctionnement Un nouveau souffle

Avec son projet associatif adopté en mai 2019 lors de l'Assemblée Générale, la fédération des entreprises d'insertion Occitanie se donne les axes et objectifs stratégiques suivants à l'horizon 2020 qui serviront de fil conducteur à son action politique et opérationnelle.

- Positionner la fédération des entreprises d'insertion Occitanie comme un acteur majeur de l'IAE en région et porteur d'une parole militante
- Consolider la gouvernance de la fédération des entreprises d'insertion Occitanie pour garantir sa pérennité
- Adapter l'offre de service aux besoins des adhérents
- Développer les partenariats et les alliances stratégiques
- Faire évoluer l'organisation opérationnelle de la fédération des entreprises d'insertion Occitanie en lien avec les orientations associatives

La fédération en 2019

Un siège social implanté à Toulouse et un site administratif basé à Montpellier

Un conseil d'administration de 16 membres

Une organisation avec une équipe de salariés restreinte soit 3.6 ETP au 30 septembre 2019 et 3 ETP dès novembre 2020

Sur le site de Toulouse :

Délégué régional adjoint & chef de projet à temps plein en CDI : Guillaume Soula

Sur le site de Montpellier :

Déléguée régionale à temps plein en CDI: Cécile Jeanjacques

Assistante administrative en contrat aidé CAE à 28h/sem. jusqu'au 15 août 2018, renouvelé en PEC à 20h/sem. depuis le 16 août jusqu'au 30 Septembre avec une formation au Cnam « Assistant Comptable et de Gestion » Titre professionnel inscrit au RNCP Niveau III : Siham Makkoudi

Assistante administrative et finances à temps plein depuis le 1^{er} novembre : Christelle Puzenat

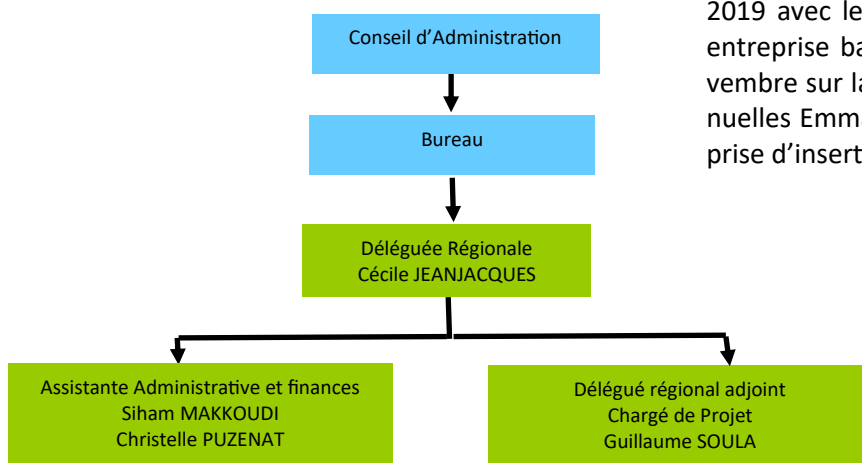
Une équipe renforcée en 2019 par 2 missions Service Civique et 1 équipe de stagiaires:

Du 1er janvier au 30 juin , à Montpellier, dans le cadre d'un mémoire « La communication au nom du changement d'échelle des entreprises d'insertion » présenté pour l'obtention du Master Professionnel 2^{ème} année Intervention et Développement Social Economie Sociale et Solidaire et Action Publique

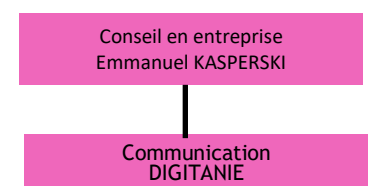
Depuis le 6 mai, à Toulouse pendant 12 mois pour participer à la mise en place d'un observatoire socio-économique et de lutte contre les discriminations au sein des EI et ETTI,

Dans le cadre d'une collaboration avec l'IMT Mines Alès et en amont du projet de création d'une filière TLC Occitanie, accueil de 3 stagiaires du 27 mai au 28 juin de 1^{ère} année afin d'élaborer un outil numérique de modélisation économique d'une boutique de réemploi TLC répliquable sur différents territoires de la région Occitanie

l'organigramme au 31 décembre 2019



Une externalisation s'est mise en place en Novembre 2019 avec le renfort de l'équipe par un Consultant entreprise basé à Montpellier à compter du 1^{er} novembre sur la base d'un contrat de 100 journées annuelles Emmanuel Kasperski et le soutien de l'entreprise d'insertion DIGITANIE pour la communication



REPRESENTATION ET ANIMATION DU RESEAU

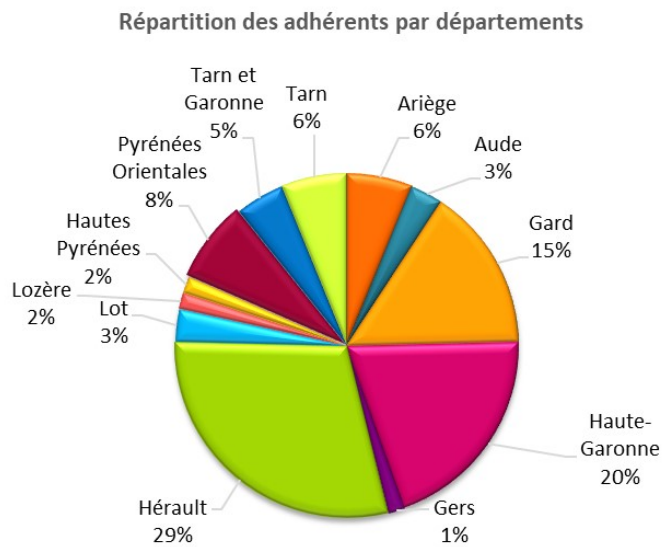
UN RESEAU D'ENTREPRISES IMPLANTEES SUR LE TERRITOIRE REGIONAL

65 Adhérents à la fédération des entreprises d'insertion Occitanie dont :

- 6** Primo-adhérents
- 8** Porteurs de projets



Les adhérents se répartissent sur **12 départements** : Ariège (09), Aude (11), Gard (30), Haute Garonne (31), Gers (32), Hérault (34), Lot (46), Lozère (48), Hautes-Pyrénées (65), Pyrénées Orientales (66), Tarn (81), Tarn et Garonne (82)



UNE VIE ASSOCIATIVE DYNAMIQUE ET UNE REPRESENTATION ACTIVE



CONSEIL D'ADMINISTRATION
LA FEDERATION DES ENTREPRISES D'INSERTION
OCCITANIE
23 Mai 2019

 Yves BAILLEUX-MOREAU FEI Occitanie (34), Président	 Dominique GARNIER Pays d'Oïme Salèmet (69), Vice-Président	 Jamâl BENGHABRIT PIL Emploi (34) Vice-Président
 Nadia LANDRY Pierre en Paysage (34) Trésorière	 Francis PETIT 82 (65) Trésorier adjoint	 Thierry PAJALID Envoi (31) Secrétaire
 Stéphane DUPONCHEL Ecomatelles (34) secrétaire adjoint		

Les autres membres

 Florian CHESA LVD Environnement	 Benjamin CLOUET Ecosec (34)	 Bémy COSTE Savon Fer (66) Conseiller fédéral suppléant délégué départemental Pyrénées Orientales
 Didier ROQUES Insert Solution (81), Membre du bureau National Conseiller fédéral titulaire Représentant à l'IRIO	 Monique PAHAUT-PONSA Aude Ménage et Services (11), Déléguée départementale Aude	 Jean-Yves DUSSOL Camin Verte (30 & 34)
 Guilhem MAYER SIC du Planturel, Conseiller fédéral suppléant (69)	 Samuel MOUGIN Pain et Partage (34)	 Thibaud BDIY ABIDOC (30 et 34), Délégué départemental Gard

VIE ASSOCIATIVE

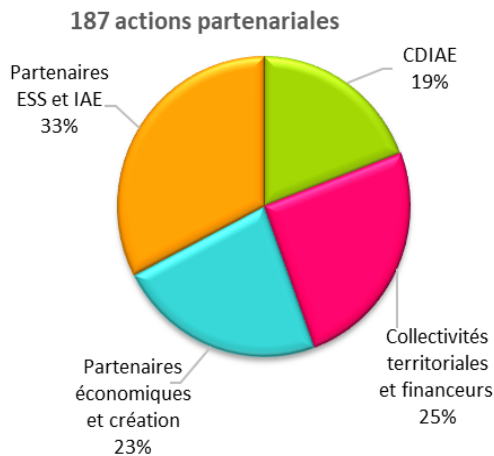
- 16** Administrateurs, **4** réunions ou consultations du conseil d'administration **72%** de participation
- 2** réunions de bureau, **1** AGE et **1** AGO
- 2** séminaires stratégiques de la gouvernance
- 18** réunions des permanents .au niveau national
- 1** journée nationale « ETTI »
- Engagement dans une démarche nationale de certification « QUAL'OP »- groupe de travail national

REPRÉSENTATION DANS LES INSTANCES NATIONALES, REGIONALES ET DEPARTEMENTALES

- 2** représentants« Occitanie » au titre du collège des représentants des régions. au Conseil fédéral de la fédération des entreprises d'insertion ,dont **1** au bureau national
- 1** titulaire au collège des entreprises et au bureau.
- Instances nationales : **1** AGO, **5** Conseils Fédéraux et **10** Bureaux Fédéraux
- 1** Séminaire fédéral
- 1** Représentant au conseil d'administration et au bureau de la CRESS Occitanie
- 2** Représentants par département dans les CDIAE
- Membre de différents comités (IRIO, Clauses sociales, Coventis, Mois de l'ESS, PIC IAE, comités DLA, ...)

REPRESENTATION ET ANIMATION DU RESEAU

DES ACTIONS DE PARTENARIATS ET DE PROMOTION EN OCCITANIE



187 Rencontres

- CDIAE : participation 36 CDIAE et ou pré CDIAE
- Collectivités territoriales et financeurs : 47 rdv et/ou réunions
- Partenaires économiques et création : 43 rdv et/ou réunions
- Partenaires ESS et IAE : 61 rdv et/ou réunions

PARTENARIATS

AIRDIE, MPA, Super Ecole, GESIAE 30, UDES ...

UNE COMMUNICATION RECENTREE SUR NOS ADHÉRENTS ET

Site régional de la fédération des entreprises d'insertion Occitanie adossé au site national :

<http://occitanie.lesentreprisesdinsertion.org>

Diffusions d'actualités de niveau national relayées en région et actualités locales



Page Facebook reprise début 2019

214 Abonnés au 23 mai, 268 au 31 décembre, soit une progression de 25,3% (+54)

Mention j'aime de la page au 1^{er} avril : 205, au 31 décembre 239 soit une progression de 16,6%

LES BRÈVES DU VENDREDI

Des « Brèves du vendredi » à la « Brève 2.0»

Lancement de la nouvelle formule le 6 juin

45 brèves envoyées, dont 4 infos spéciales

Organisée en 3 rubriques principales : « Actualités de la fédération des entreprises d'insertion et des adhérents » « Opportunités, développement et carrières » « Agenda »

Taux d'ouverture moyen entre Juin et Décembre 42%, taux de « clic » 20%



Twitter et LinkedIn création du compte et 1^{ers} Tweets le 23 Mai

Nombre de Tweet moyen, 10/mois, nombre d'impressions 283

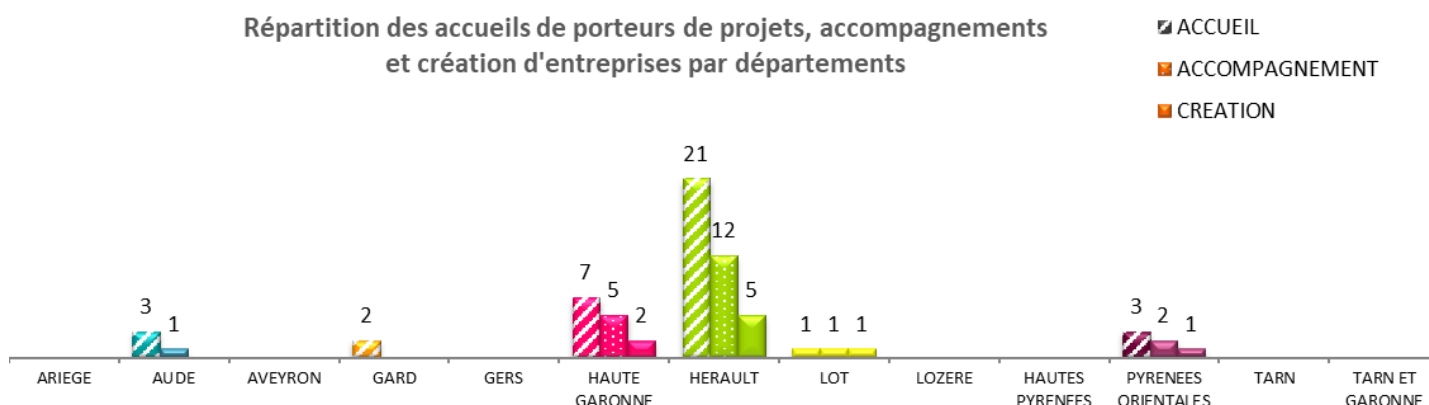
33 abonnés LinkedIn, 30 impressions moyennes par diffusion

ACCOMPAGNEMENT A LA CREATION ET ETUDES DE TERRITOIRES

UN ACCOMPAGNEMENT INDIVIDUALISE DES PORTEURS DE PROJETS

- 37 Porteurs de projets accueillis par l'équipe** : Tous les porteurs de projets ont été reçus en entretiens individuels au Périscope pour les départements du 31, 46 et au Pôle Réalis pour les départements du 30, 34, 11, 66. Le 1^{er} accueil à consister à informer, à évaluer le degré de maturation du projet, allant de la simple idée du business plan au rappel du cadre de fonctionnement de l'IAE, du modèle de l'EI ainsi que le contexte local
- 21 Porteurs de projets accompagnés** : Ne se trouvent en accompagnement que les porteurs de projets ayant élaboré un véritable projet se reposant sur un modèle économiquement viable. On constate que la demande d'accompagnement intervient souvent tôt dans l'élaboration du projet.
- 9 Créations** : 8 EI représentant 14 postes en insertion, 1 en PO et 4 dans l'Hérault, 2 en Haute-Garonne et 1 dans le Lot et 1 ETTI représentant 12 postes en insertion dans l'Hérault

Répartition des accueils de porteurs de projets, accompagnements et création d'entreprises par départements



PROJETS DE TERRITOIRE ET ETUDES

- 1 Etude de territoire** pour la création d'une entreprise d'insertion sur le bassin de Lourdes . En phase 1: Les éléments issus de cette étude doivent contribuer au développement d'une connaissance approfondie de la situation de la ville de Lourdes, des quartiers prioritaires et de leurs habitants et permettre d'aboutir à l'identification des enjeux et priorités d'intervention dans le cadre économique et social.
En phase 2 : La modélisation d'une EI afin d'évaluer les besoins et le coût du projet, d'étudier les scénarios et de préconiser celui le plus adapté
- 1** amorçage d'un projet de territoire pour la Communauté de Communes Rhôny Viste Vidourle (CCRVV) en appui avec LVD sur le tri et la gestion des déchets pour favoriser le réemploi (mobilier, D3E, etc...).
- 1 Etude Action structuration de la filière TLC**
Rédaction d'un cahier des charges visant à financer la mise en œuvre en 2020 de l'étude.
Levée de fonds auprès de la Région Occitanie et l'ADEME à hauteur de 25 144 € en octobre 2019.
Mise en place d'un Comité de pilotage en décembre avec constitution d'un groupe de travail élargi et composé des têtes de réseau de l'IAE/inclusion notamment pour encadrer la réalisation d'un prochain Diagnostic Territorial Approfondi qui soumettra des hypothèses quant aux orientations possibles et un choix vertueux.
La mobilisation et le soutien des acteurs comme la Région Occitanie, l'état (ADEME) et les acteurs de la recherche publique (IMT Mines d'Alès et Albi, ENS Tarbes) et privée (Adient, Filature du Parc, etc...), ainsi que de l'éco-organisme ECOTLC et des têtes de réseaux de l'ESS, vont permettre que le projet passe de la phase d'émergence (phase 1) à la phase création/structuration en 2020 (phase 2).

PROFESSIONNALISATION ET ACCOMPAGNEMENT DES ENTREPRISES

UN ACCOMPAGNEMENT AU PERFECTIONNEMENT DES PRATIQUES

8 Accompagnements du projet social de l'EI ou du projet d'EI

L'accompagnement à la mise en œuvre de son projet d'insertion en rapport avec les textes réglementaires des EI dans une logique d'amélioration continue, avec mise à disposition et construction d'outils de gestion des ressources humaines

→ 3 en Haute-Garonne, 4 dans l'Hérault et 1 dans le Lot pour un total de 12 jours d'accompagnement

2 Animations et sensibilisation « égalité professionnelle » le 11 avril et le 23 mai

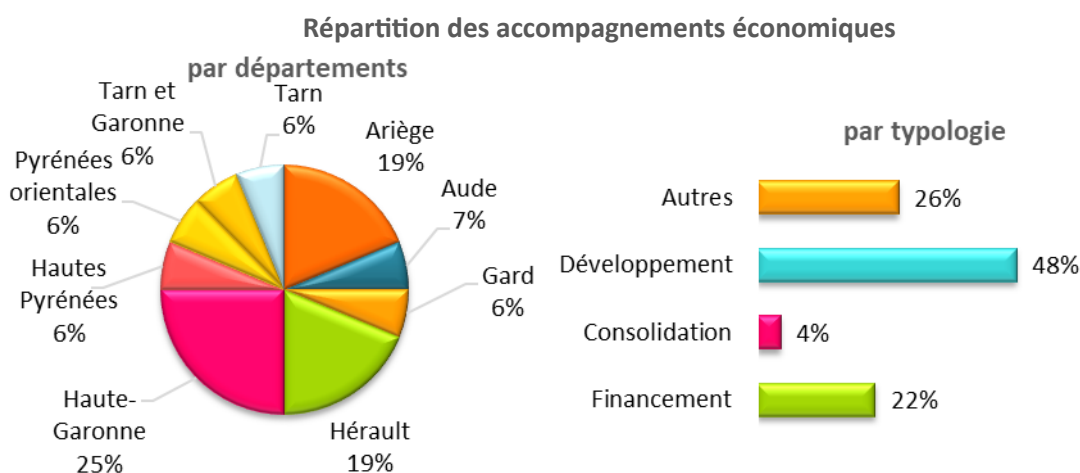
UN SOUTIEN AU DEVELOPPEMENT

16 Accompagnements

Accompagnement au montage dossiers de demande de financement, de projets de développement ou de consolidation d'activité en fonction des besoins identifiés avec l'entreprise mais également, la préparation au dialogue de gestion, la demande d'agrément ESUS, les RH ou la communication ...

→ 4 en Haute-Garonne, 2 dans le Gard, 2 dans l'Hérault, 1 dans le Lot, 1 dans les Hautes-Pyrénées, 2 dans le Tarn, 1 dans le Gers, 4 en Ariège et 1 dans le Tarn et Garonne

24 Jours d'accompagnement réalisés pour 16 entreprises sollicitant 23 types d'accompagnement



2 Animations filières

Filière Déchets TLC Textile Linge Chaussures

Un groupe de travail a été créé pour l'émergence du projet en lien avec les différents acteurs du secteur et partenaires, Tissons la Solidarité et l'UNEA.

1ère co-organisation et animation avec la Région Occitanie, afin de promouvoir le projet et de permettre la rencontre des acteurs du TLC Occitanie, le 16 avril 2019 à Lézignan Corbières.

Filière Agroalimentaire :

Ingénierie et début de mobilisation pour le développement et à la structuration de la filière en fin 2019

PROFESSIONNALISATION ET ACCOMPAGNEMENT DES ENTREPRISES

UN APPUI JURIDIQUE

- 2 Suivis de dossiers de fonds de garantie des ETTI- GARAN'TTI
- 1 Sollicitation du service juridique de la fédération sur la thématique des élections professionnelles
- 20 Questions juridiques et techniques diverses traitées en interne dont 7 sollicitations formalisées

Principales thématiques

Taux horaires ETTI BTP	Temps de travail CDDI
Redressement et liquidation judiciaire	Heures supplémentaires
Marchés réservés	Statuts juridiques
Bénévolat en EI association	

Veille législative et juridique sur les réformes « Pacte Ambition IAE » « PIC IAE » et le droit du travail

- 15 dossiers ou notes juridiques sur l'utilisation de données personnelles en entreprises, la santé et sécurité des salariés en mission, bonus-malus et fin de contrat ou le changement de convention collective en fonction de l'OPCO... mais aussi la réponse à des questions pratiques telles « *Le contrat de travail d'un salarié en insertion absent est-il automatiquement rompu ?* », « *Un salarié en parcours peut-il effectuer des missions de moins de 24h par semaine ?* », « *Ai-je le droit de vérifier le contenu du sac ou le vestiaire d'un salarié ?* », « *Un salarié en arrêt maladie a-t-il le droit à la prolongation de son CDDI au-delà du terme prévu ?* », « *Mon EI est agréée ESUS, puis-je délivrer des reçus fiscaux en contrepartie de dons que je reçois ?* », « *Une EI peut-elle recruter en CDD ?* », « *Obligation d'accompagnement et de suivi des salariés en parcours, quelle sanction pour les SIAE qui ne jouent pas le jeu ?* » etc...

DES FORMATIONS POUR PROFESSIONALISER

- 2 Sessions de formation « Structurer et optimiser l'accueil, l'intégration, le suivi, l'évaluation et les phases de préparation à la sortie des salariés en parcours d'insertion ».
 - Session CIP et accompagnateurs Socio-professionnels 9 structures pour 12 stagiaires inscrits
 - Session Encadrants techniques: 4 structures pour 4 stagiaires inscrits
- 1 Session de formation en direction des salariés permanents sur l'**Utilisation de l'Extranet 2.0 ASP**
3 inscrits pour une structure
- 2 Journées de sensibilisation « changement d'échelle » les 15 et 16 mai

Ingénierie de formation

Ingénierie de formation et recherche d'intervenant pour la mise en place des formations ad-hoc

Articulation avec plateforme de professionnalisation Inter-réseaux IAE

Ingénierie pédagogique avec les autres têtes de réseaux afin de mutualiser l'offre de formation à destination de l'ensemble des SIAE de la région
Réflexion sur des propositions d'interventions
Soutien au déploiement de la formation ETAI sur l'Est du territoire
Réponse à l'Appel à Projet PIC IAE



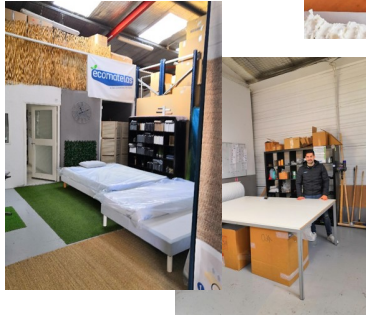
L'année 2019 en images...

la fédération
des entreprises
d'insertion
OCCITANIE

DES ENTREPRISES...



Vigne de Cognaç (34)
Regain (81)



Ecomatelas (34)



Anahide(34)



Envoi (31)



Ecoordi (09)

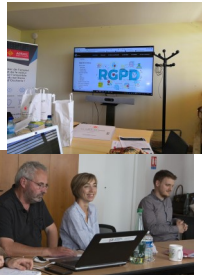


Ecocup (66)



Envie (30)

DES RENCONTRES ADHERENTS..



Quali'OP



Séminaires stratégique



Réunion
des permanents



PARTICIPATION A LA VIE DU RESEAU NATIONAL...



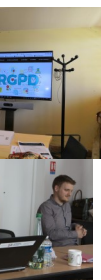
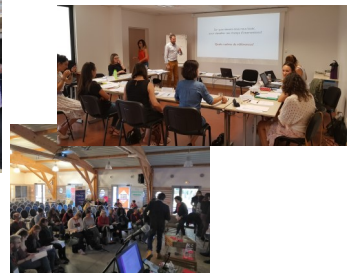
Le Printemps de l'inclusion



Le prix JENI



LES PARTENARIATS ET EVENEMENTS



Quali'OP



Ecocup (66)



Envie (30)



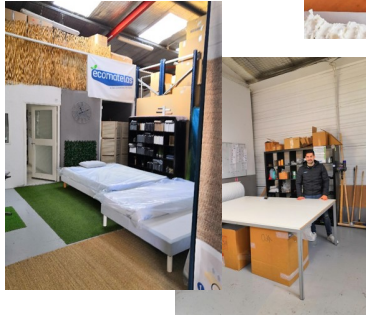
Ecoordi (09)



Envoi (31)



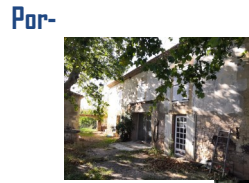
Anahide(34)



Ecomatelas (34)



Vigne de Cognaç (34)
Regain (81)



Porteurs de projet (34)

