

# Rapport d'activités 2020



## la fédération des entreprises d'insertion OCCITANIE

*Mise à jour le 30 avril 2021*

**la fédération des entreprises d'insertion Occitanie**

Adresse postale : Réalis, 710 rue Favre de St Castor CS 17406 34184 MONTPELLIER

Siège : 7 rue Hermès 31520 RAMONVILLE ST AGNE

Tél : 04 67 61 80 60

[contac.occitanie@lesentreprisesdinsertion.org](mailto:contac.occitanie@lesentreprisesdinsertion.org) [www.lesentreprisesdinsertion.org](http://www.lesentreprisesdinsertion.org)



## Sommaire

|  |           |
|--|-----------|
| <b>ORGANISATION INTERNE ET MOYENS MIS EN ŒUVRE .....</b>   | <b>3</b>  |
| <b>MISSION : REPRESENTER LES ENTREPRISES D'INSERTION PAR LA PRODUCTION OU PAR LE TRAVAIL TEMPORAIRE .....</b>  | <b>5</b>  |
| LES ADHERENTS EN OCCITANIE .....   | 5         |
| LES INSTANCES DE LA FEDERATION DES ENTREPRISES D'INSERTION OCCITANIE ET LA VIE ASSOCIATIVE .....   | 5         |
| LA COMMUNICATION ET LES ANIMATIONS .....   | 6         |
| LES PARTENARIATS .....   | 8         |
| LES CONVENTIONS .....  | 9         |
| <b>MISSION : PROPOSER AUX ENTREPRISES DES SERVICES ET ACCOMPAGNEMENT DESTINES A FAVORISER LEUR<br/>CREATION ET LEUR DEVELOPPEMENT, LA PROFESSIONNALISATION DE LEUR PROJET SOCIAL ET ECONOMIQUE .....</b> | <b>9</b>  |
| CONSOLIDATION, DEVELOPPEMENT, PROFESSIONNALISATION .....   | 9         |
| <i>Accompagnement économique et juridique .....</i>  | <i>9</i>  |
| <i>Animation filières .....</i>  | <i>10</i> |
| <i>Projet social .....</i>   | <i>11</i> |
| <i>Formations .....</i>  | <i>12</i> |
| CREATION D'ENTREPRISES D'INSERTION .....   | 13        |
| <i>Accueil de porteurs de projets .....</i>  | <i>13</i> |
| <i>Accompagnement de porteurs de projets .....</i>   | <i>13</i> |
| PROJETS DE TERRITOIRE ET ETUDES .....  | 13        |



## Organisation interne et moyens mis en œuvre

L'année 2020 est une année au combien exceptionnelle pour tous. La fédération des entreprises d'insertion Occitanie s'est adaptée afin maintenir et adapter son accompagnement auprès des EI et ETTI au travers de :

- Mise en place de cellules de crise interne et partenariales
- Accompagnement renforcé notamment pour le FDI Rebond axe 2

Elle s'est organisée afin de déployer le télétravail pour l'ensemble des collaborateurs dans les meilleures conditions.

2020 a été également marquée par le déploiement opérationnel **du Pacte Ambition** avec la signature du pacte ambition ETTI national le 22 février et le déploiement de la **plateforme de l'inclusion**.

Ses missions d'accompagnement des porteurs de projets se sont renforcées permettant ainsi un **impact de création d'emploi en insertion**

Enfin, la crise n'a pas empêché la poursuite du travail sur la structuration et l'animation de la filière déchets TLC en Occitanie.

### La fédération en 2020 :

- Un siège social implanté à Toulouse et un site administratif basé à Montpellier
- Un conseil d'administration de 15 membres et un bureau de 7 personnes élus lors de l'Assemblée Générale du 23 mai 2019 et des Conseils d'Administration du 26 juin 2019, du 24 septembre 2019 et 10 avril 2020

#### Bureau

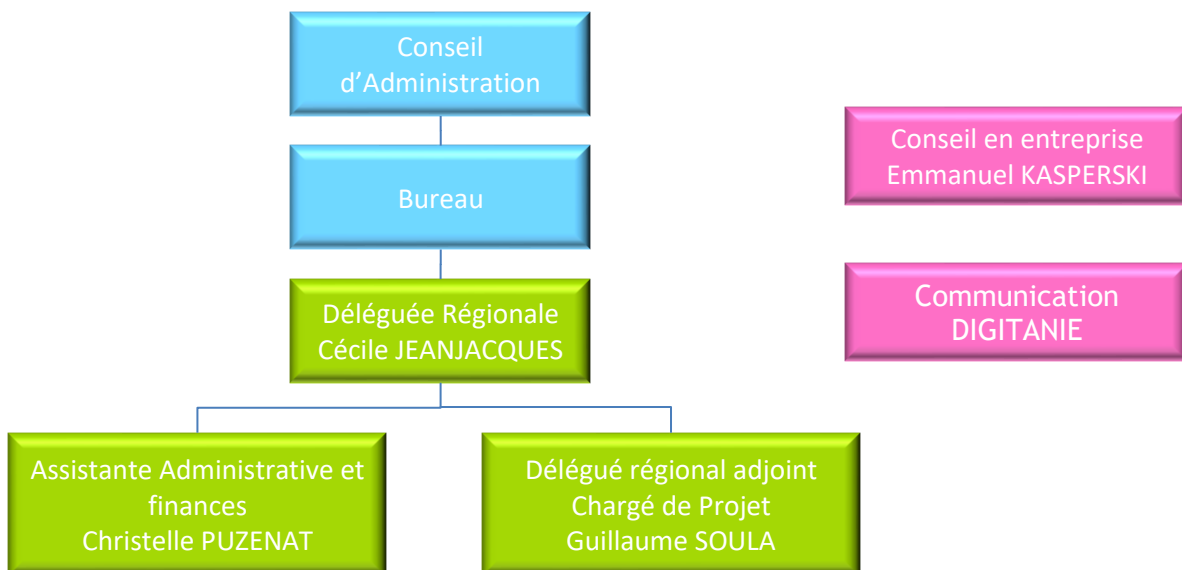
|                      |                                       |  |
|----------------------|---------------------------------------|--|
| Yves BAILLEUX MOREAU | <i>Famille Rurales Hérault (34)</i>   | Président<br>Conseiller fédéral<br>Représentant à la CRESS                 |
| Jamal BENGHABRIT     | <i>PIL Emploi (34)</i>                | Vice-président   |
| Dominique GARNIER    | <i>Pays d'Olmes Bâtiment (09)</i>     | Vice-président   |
| Nadia LANDRY -       | <i>Pierre en Paysage (66)</i>         | Trésorière<br>Déléguée départementale 66<br>Conseillère fédérale suppléant |
| Thierry PAJAUD       | <i>Envoi (31)</i>                     | Secrétaire<br>Délégué départemental 31                                     |
| Francis PETIT        | <i>Bigorre Intérim Insertion (65)</i> | Trésorier adjoint<br>Délégué départemental 65-32                           |
| Stéphane DUPONCHEL   | <i>Ecomatelas (34)</i>                | Secrétaire adjoint   |

#### Administrateurs

|                      |                                     |  |
|----------------------|-------------------------------------|--|
| Florian CHIESA       | <i>LVD Environnement (30 et 34)</i> |  |
| Benjamin CLOUET      | <i>Ecosec (34)</i>                  |  |
| Rémy COSTE           | <i>Savon Fer (66)</i>               | Délégué départemental 66                             |
| Guilhem MAYER -      | <i>SCIC du Plantaurel (09)</i>      | Conseiller fédéral suppléant                         |
| Samuel MOUGIN        | <i>Pain et partage (34)</i>         |  |
| Monique PAHAUT PONSÀ | <i>Aude Ménage Service (11)</i>     | Déléguée départementale 11                           |
| Didier ROQUES        | <i>Insert Solutions EI (81)</i>     | Délégué départemental 81<br>Membre du bureau fédéral |
| Thibault ROY -       | <i>Abid'Occ (30 et 34)</i>          | Représentant à IRIO<br>Délégué départemental 30      |

- Une équipe de salariés soit 3 ETP en 2020
  - Sur le site de Toulouse
    - Délégué régional adjoint, chef de projet à temps plein en CDI : Guillaume Soula
  - Sur le site de Montpellier
    - Déléguée régionale, directrice à temps plein en CDI : Cécile Jeanjacques
    - Assistante administrative et finances à temps plein en CDI : Christelle Puzenat

L'organisation RH retenue par les administrateurs repose sur une équipe restreinte agile et une externalisation de certaines missions. Externalisation qui s'est mise en place en 2020 avec le renfort de l'équipe par un Consultant entreprise basé à Montpellier à compter du 1<sup>er</sup> novembre 2019 sur la base d'un contrat de 100 journées annuelles Emmanuel Kasperski et le soutien de l'entreprise d'insertion DIGITANIE pour la communication.



## Mission : Représenter les entreprises d'insertion par la production ou par le travail temporaire

*Représenter, Animer, Communiquer*

### Les adhérents en Occitanie

**69 adhérents au 31 décembre 2020**  
dont

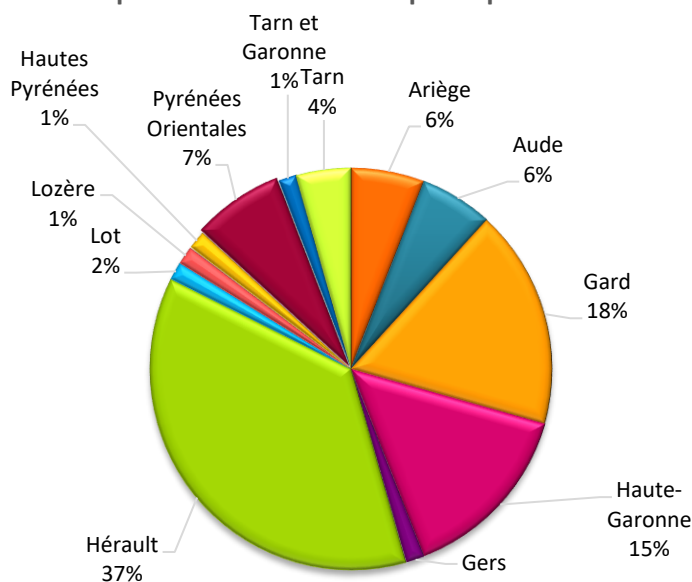
**5 primo-adhérents**

**14 porteurs de projet**

**sur 12 départements :**

Ariège (09), Aude (11), Gard (30), Haute Garonne (31), Gers (32), Hérault (34), Lot (46), Lozère (48), Hautes Pyrénées (65), Pyrénées Orientales (66), Tarn (81), Tarn et Garonne (82)

### Répartition des adhérents par départements



### Les instances de la fédération des entreprises d'insertion Occitanie et la vie associative

*Nombres de réunions ont été transformées en visio*

- Assemblée générale ordinaire le 26 juin 2020 réalisée en visio avec une procédure de votes dématérialisés 64% de participation.
- Conseils d'administration : 6 réunions dont 3 en dématérialisées, les 31 mars, 10 avril 18 juin, 18 septembre, 20 octobre, 16 décembre.
- Bureau : 4 dont 1 en consultation numérique, les 02 mars, 15 juin, 11 septembre et 03 décembre.
- Réunions de travail président-vice-présidents- DR -DRA : 27 mai, 08 juin, 23 juillet, 25 septembre, 12 octobre.
- Rencontres nationales des permanents : 14 et 15 janvier, 24 et 25 mars, 09 et 10 juin, 27 et 28 octobre 6 janvier, 20 janvier, 3 février, 17 février, 30 mars, 9 avril, 17 avril, 6 mai, 25 mai, 8 juin, 22 juin, 6 juillet, 31 août, 21 septembre, 28 septembre, 5 octobre, 12 octobre, 19 octobre, 2 novembre, 16 novembre, 30 novembre, 14 décembre
- Bureau fédéral, Conseil Fédéral/ AG fédération nationale/ rencontres des présidents : AG0 le 29 septembre, CF : 5 février, 22 avril, 17 juin, 14 octobre, 9 décembre, BF : 8 janvier, 4 février, 26 février, 18 mars, 21 avril, 20 mai, 10 juin, 7 et 8 juillet, 02 septembre, 13 Octobre, 15 Novembre, rencontres présidents 2 juillet.
- Séminaire fédéral : 15 et 16 septembre
- Engagement dans une démarche nationale de certification QUALI'OP : groupe de travail national : 23 mars, 30 mars, 1<sup>er</sup> avril, 02 avril, 7 avril, 17 avril, 21 avril, 23 avril, 24 avril, 28 avril, 28 mai, 9 juin, 21 juillet, 3 septembre, 17 septembre, 23 septembre, 9 octobre, 30 octobre, 6 novembre, 20 novembre, 18 décembre.
- Réunion formation RSEi : 10 et 11 mars
- Journée EITI : 4 mars, 24 & 25 mars
- Journée ETTI : 14 mai, 28 mai, 04 juin, 18 juin, 4 novembre
- Réunion GARAN'TTi : 02 et 03 juin

Site régional de la fédération des entreprises d'insertion Occitanie adossé au site national :

<http://occitanie.lesentreprisesdinsertion.org/>

Diffusions d'actualités de niveau national relayées en région et actualités locales



« Les brèves du vendredi »

Newsletter hebdomadaire envoyée aux adhérents. L'information est collectée et traitée par la fédération et mise en forme par DIGITANIE, entreprise d'insertion. Elle s'organise en plusieurs rubriques :

- Actualités de la fédération des entreprises d'insertion régionale et nationale
- Actualités des adhérents
- Opportunités, développement et carrières
- Agenda



Le format cette année s'est adapté aux circonstances avec l'envoi de « spéciales Covid », la création de nouvelles rubriques « Actualités Covid » et « les infos pour la relance »

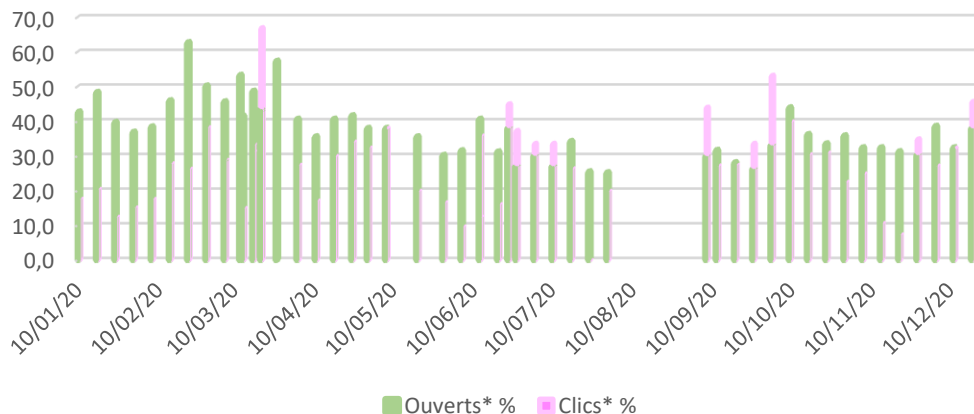
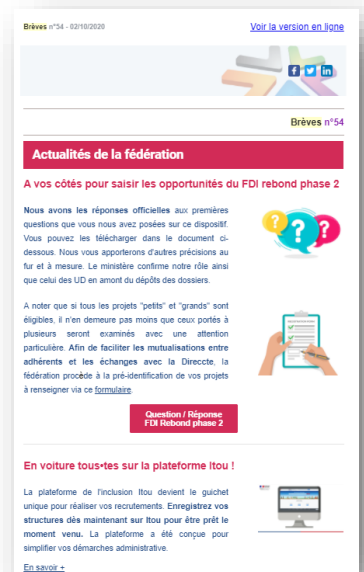
**107 abonnés au 31 décembre 2020**

**Nombre de brèves envoyées : 47 brèves**

**Taux de délivrance : 88.4%**

**Taux d'ouverture moyen : 38% et taux de « clic <sup>1</sup> » 28%**

**Taux de désabonnement 0.1% Spams 0%**



<sup>1</sup> Le taux de clic étant calculé sur le taux d'ouverture (personnes qui ont ouvert l'emailing au moins 1 fois), il permet de montrer l'impact qualitatif des contenus



Les résultats restent très bons avec un taux d'ouverture qui s'est maintenu tout au long de l'année 2020 avec des écarts allant de 53% (brève du 12 mars, 1ère spéciale Covid19) à 25% (brève du 31 juillet, avant la trêve estivale).

En général les taux d'ouverture se situent en moyenne entre 15 et 25%. Notre taux d'ouverture moyen à 37,6% traduit une grande confiance des récepteurs pour la fédération des entreprises d'insertion Occitanie.

Plus d'un tiers des personnes qui ont ouvert les emailing sont allées consulter une ressource complémentaire, ce qui montre là encore, un intérêt de la cible pour les informations relayées.

Globalement, le taux d'ouverture des brèves a été meilleur sur le 1<sup>er</sup> semestre tandis que le taux de clic a été plus important sur le 2<sup>ème</sup> semestre. *En résumé, La curiosité vis-à-vis des Brèves a été plus forte au 1<sup>er</sup> semestre, tandis que l'intérêt des lecteurs pour ses contenus a été plus marqué sur le 2<sup>ème</sup> semestre.*

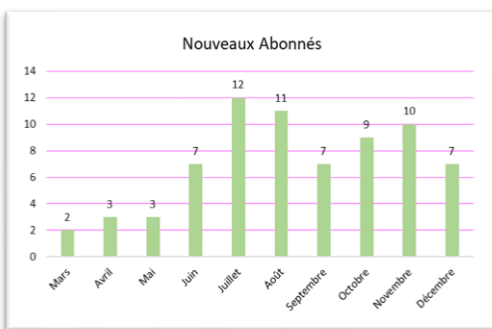
Très peu de désabonnement (0.1%) et pas de classement en spams

**LinkedIn** création du compte et 1<sup>er</sup> Tweet le 23 mai 2019

58 post, entre mars et décembre 2020, avec 6565 impressions, 283 clics, 196 interactions.

Un taux d'engagement qui s'améliore à partir de juin, qui pourrait être augmenté avec l'engagement des membres de la FEI Occitanie sur les publications

314 vues de la page de présentation entre janvier et décembre 2020.



**+ 71 nouveaux abonnés** entre mars et décembre 2020.

L'augmentation du nombre d'abonnés traduit l'influence de la FEI Occitanie qui est correcte et constante depuis juin. Les nouveaux abonnés, sans surprise, proviennent des régions de Montpellier et Toulouse.



**Twitter** création du compte et 1<sup>er</sup> Tweet le 23 mai 2020

Nombre de follower/abonnés au 31 décembre : 65 (adhérents-institutionnels)

Nombre de Tweet : 3 par semaine en moyenne

@lesEloccitanie a eu une présence « discrète » mais continue sur ce réseau tout au long de l'année. Le nombre d'abonnés a augmenté de 38 personnes en 2020. La priorité est laissée à notre tête de réseau nationale afin jouer son rôle d'influenceur.



**Page Facebook**

Réactivée en 2019, la communication grand public n'a pas été la priorité en 2020. Nous avons décidé de nous recentrer sur une cible plus « professionnelle

**Newsletters** institutionnelle, préparation des contenus froids avant mise en page et envoi via les adhérents par l'entreprise DIGITANIE partenaire

## Animations à destination des adhérents et partenaires.

L'intégralité des services à destination des adhérents ont été maintenus en télétravail lors des périodes de confinement et couvre-feu

### Animation adhérents :

Animations sous forme de webinaires notamment sur les outils et dispositifs d'aides financières déployés pour faire face aux impacts économiques de la crise sanitaire.

- Webinaire sur les outils financiers de France Active organisé en partenariat MPA le 11 septembre
- Webinaire sur les mesures Covid le 15 avril

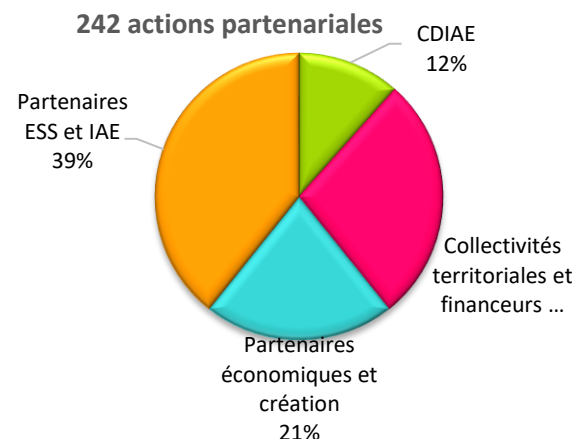
### Accompagnement FDi rebond : Mise en place d'un accompagnement renforcé

- Réunion d'information et de décryptage sur l'appel à projet FDI rebond axe 2 à destination des adhérents : 29 septembre
- Webinaires Occitanie sur l'appel à projet FDI rebond axe 2 : comment se positionner
  - pour les ETTI le 8 octobre
  - pour les EI le 9 octobre
- Webinaire à l'attention des entreprises d'insertion engagées dans le réemploi et la réutilisation pour échanger sur les problématiques, partager des solutions opérationnelles et anticiper la reprise d'activité ; le 23 novembre
- Réunion de travail nationale sur la filière loueurs/garages afin d'élaborer un projet national le 12 octobre

## Les partenariats

242 actions de partenariat réalisées par la Fédération sur l'ensemble de la région Occitanie au 31 décembre 2020

- CDIAE : participation 28 CDIAE et ou pré CDIAE
- Collectivités territoriales et financeurs : 67 rdv et/ou réunions
- Partenaires économiques et création : 52 rdv et/ou réunions
- Partenaires ESS et IAE : 95 rdv et/ou réunions



La fédération a œuvré tout au long de l'année pour construire des modalités de partenariats avec les acteurs de l'ESS et de l'IAE à l'échelle régionale, quelques exemples :

- développement de partenariats avec les acteurs : AIRDIE (comités d'engagement), Alter'incub (jury de sélection) Fondation BPS, MPA, GESIAE 30, UDES
- Forte implication avec l'animation du collège « entreprise » au sein de la CRESS Occitanie et dans les instances politiques (membre du CA et du bureau de la CRESS). Représentation de la CRESS au CESER
- Une implication forte dans l'inter-réseau IRIO : présidence d'IRIO
- La participation aux cellules de crise dès le début du confinement de mars 2020 : en interne (4 réunions) avec la Direccte (10 réunions) avec la CRESS- Région-Etat (5 réunions) et DLA 30 (2 réunions)

### Un effort particulier a également été porté sur le déploiement de la plateforme de l'inclusion avec le choix d'être ambassadeur et d'accompagner au mieux les adhérents, partenaires et prescripteurs à l'appropriation de l'outil

- Organisation de Webinaires à destination des adhérents FEI Occitanie du CD30 et CD34
- Webinaire avec POLE emploi
- Relai d'information et mobilisation des adhérents via les « brèves » ; 7



## Les conventions

- 9 Conventions de financement : 1 avec la DIRECCTE, 2 avec la Région Occitanie, 1 avec l'Ademe, 1 avec le CD 30, 1 avec le CD31, 1 avec le CD 34, 1 avec le CD 66, 1 avec Toulouse Métropole.
- 2 conventions de prestation

**Mission : proposer aux entreprises des services et accompagnement destinés à favoriser leur création et leur développement, la professionnalisation de leur projet social et économique**

## Consolidation, développement, professionnalisation

### Accompagnement économique et juridique

- 2 suivis de dossiers de fonds de garantie des ETTI- GARA'NTTi (1 en 34 et 1 en 30)
- 1 sollicitation du service juridique de la fédération (31) sur la thématique de la fiscalité dans les ensembles
- De 15 à 20 questions juridiques et techniques diverses traitées en interne dont 4 sollicitations formalisées

Thématiques abordées

- Accident du travail
- Prolongation agrément
- Embauche et FDI
- ASP – Utilisation EXTRANET 2.0

Diffusion des notes et dossiers juridiques élaborés par le national ; 17 dossiers/notes juridiques notamment sur Le CSE en pratique, le CDDI en EI, le chômage partiel et les congés, les ordonnances « Covid 19 », le décryptage de la loi du 17 juin 2020 » ...mais aussi le traitement de questions pratiques telles que :

« Des contrats de 36 mois ? » « Suis-je soumis au 1% CDD pour mes salariés en CDI ? »

« Pour parer aux difficultés liées à l'épidémie, j'ai lu que je pouvais modifier les dates de congé estival des salariés, est-ce bien cela ? » « Le nouveau protocole sanitaire entre en vigueur le 1er septembre, impose-t-il le masque en toute occasion ? » « Peut-on encore bénéficier d'un report de cotisation lié à la crise sanitaire ? »

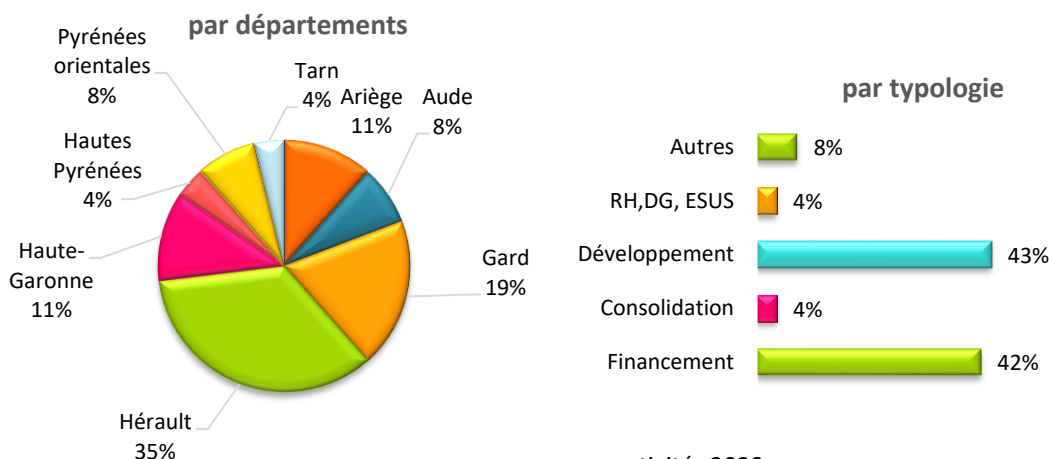
« Les EI et les ETTI pourront être mobilisés le contrat de professionnalisation au-delà de 2021 » « L'activité tourne à nouveau au ralenti, est-il possible d'imposer des congés à mes salariés ? »

« Les 2 collègues du CSE sont-ils forcément constitués d'un côté, par les ouvriers et employés et de l'autre par les ingénieurs cadres agent de maîtrise ? », « Comment faire pour tenir compte des salariés en parcours et de passage dans mon ETTI ? »

- Veille législative et juridique notamment sur le droit du travail, l'IAE et les mesures « Covid »

- 26 entreprises accompagnées représentant au moins 41 jours d'accompagnements dédiés, soit 1,6 jours en moyenne

### Répartition des accompagnements économiques



## • Filière Déchets TLC Textile Linge Chaussures

De la phase d'émergence en 2019 à la phase de structuration et de création en 2020-2021, bilan et perspectives

Face aux fortes évolutions du secteur textile, plusieurs organisations à finalité sociale (EI, EA, acteurs de l'IAE et de l'inclusion) intervenant dans la chaîne de valorisation textile en Occitanie ont souhaité au début de l'année 2019 engager une démarche de réflexion et d'action en vue de la création d'une structure de coopération au service des acteurs du secteur (veille, R&D, animation, formation, mutualisation, co-construction, ...), porteuse de valeurs environnementales et sociales. Après plusieurs rencontres, un groupe de travail Filière TLC Occitanie s'est réuni le 4 juillet 2019 pour définir les principaux objectifs et modalités d'un diagnostic territorial approfondi. Mandat a été donné à la fédération des entreprises d'insertion Occitanie pour rédiger un cahier des charges de l'étude-action visant la création de la filière TLC Occitanie et porter cette étude-action pour le compte du collectif TLC Occitanie en création.



Les objectifs retenus pour l'étude-action étaient les suivants :

- Réaliser un diagnostic territorial de la filière TLC en Occitanie
- Identifier les axes de consolidation de la filière
- Créer une structure de coopération entre acteurs de type Cluster



Le 5 décembre 2019 un premier comité de pilotage de l'étude-action s'est réuni afin de fixer les objectifs détaillés de l'étude-action.

Le comité de pilotage de l'étude est composé des 15 membres représentant les structures suivantes : MP2, ARES, SCIC VERTEX, Paul Boyé Technologie, Réseau régional des ressourceries, Emmaüs, Le Relais 81, UNEA, Tissons la solidarité, FAS Occitanie, Chantier Ecole, IMT Mines Alès, la fédération des entreprises d'insertion Occitanie, Re Fashion, la Région Occitanie, la Principauté d'Andorre, l'Ademe.

La Région Occitanie et l'Ademe ont donné leur accord pour co-financer cette étude-action,

Le 25 novembre 2020, la fédération des entreprises d'insertion Occitanie a présenté les conclusions de l'étude-action dans le cadre du Forum régional de l'Economie Circulaire.

Cette visioconférence a réuni près de 100 participants et permet de lancer le processus de création du cluster « Economie textile circulaire Occitanie », association ayant pour finalité d'accompagner la mise en œuvre des axes de consolidation de la filière identifiés dans le cadre de l'étude et plus largement animer la communauté d'acteurs au service d'une économie textile circulaire.

Ce cluster aura pour objet de :

- Favoriser le développement d'une économie textile circulaire en Occitanie
- Impulser et porter des actions de coopération entre les membres du cluster
- Soutenir le développement et la pérennité des membres du cluster

L'étude-action réalisée par la fédération des entreprises d'insertion Occitanie a identifié trois axes de consolidation de la filière qui constitueront ses trois principaux axes de développement stratégiques. Ils sont présentés ci-après avec les objectifs correspondants :

**Axe 1 : Recyclage et débouchés industriels**

- Identifier les projets R&D portant sur le recyclage de TLC
- Identifier les fabricants qui peuvent intégrer de la matière recyclée TLC
- Identifier les matières 1ères pouvant être remplacées par des matières recyclées
- Connaître le cahier des charges des matières pouvant être remplacées
- Identifier, rapprocher les fabricants de matière recyclées et intégrateurs de matière.

**Axe 2 : Formation**

- Recenser l'offre des formations existantes
- Identifier les manques éventuels en termes de formation
- Définir les modalités de mise en place et de financement de ces formations en favorisant les formations mutualisées
- Elaborer une offre de formation (envisager une formation certifiante aux métiers du tri)

**Axe 3 : Activités connexes et nouvelles solutions de vente**

- Recenser les activités connexes potentielles
- Modéliser les activités identifiées
- Benchmark des modèles innovants de boutique à fort potentiel de vente
- Réaliser un état des lieux des boutiques en Occitanie + benchmark
- Etudier des solutions mutualisées de vente en ligne
- Engager l'expérimentation des activités viables et pertinentes

La fédération des entreprises d'insertion Occitanie a été chargée d'accompagner en 2021 le cluster dans le développement de ces trois axes de consolidation, grâce au soutien financier de la Région Occitanie et de l'Ademe (en cours d'instruction).

Parallèlement, elle se chargera de réaliser une étude du marché de la vente de textiles d'occasion, qui connaît un fort développement depuis quelques années, afin de permettre aux acteurs de la filière Occitanie d'en tirer le meilleur profit.

Cette étude de marché, s'enrichira notamment des pratiques des trois pays de l'Euro-région Pyrénées-Méditerranée (Occitanie, Catalogne et Iles Baléares).

Pour cela, la Fédération des entreprises d'insertion s'est inscrite dans un consortium européen chargé de réaliser – grâce au soutien financier de l'Euro-région Pyrénées-Méditerranée - une étude portant sur la réutilisation et le recyclage des vêtements usagés à l'issue du Covid.

Elle est associée dans ce consortium à la Chambre Régionale de l'ESS Occitanie, ainsi qu'à Solidanca et le cluster MODACC pour la Catalogne, et la fondation DEIXALLES pour les Iles Baléares.

**· Autres filières**

La crise sanitaire a freiné l'impulsion de démarches filière en région. Par contre l'utilisation des moyens de communication a favorisé le développement de groupes de travail à l'échelle nationale avec une efficacité meilleure

## Projet social

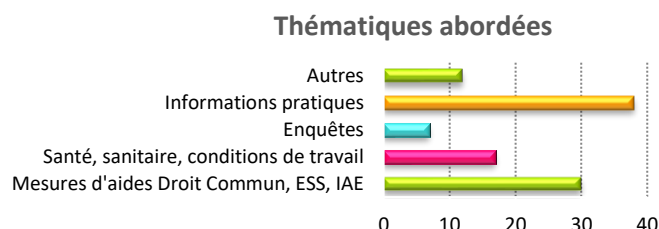
**9 accompagnements du projet social : 3 dans l'Hérault, 3 en Haute Garonne, 1 dans le Tarn et Garonne, 1 dans le Gard, pour un total de 15 jours d'accompagnement**

Pas de formations spécifiques à la fédération des entreprises d'insertion réalisées en 2020, l'effort a été porté en 2020 sur le déploiement et l'orientation vers l'offre de formation de la plateforme de professionnalisation inter-réseau

### Accompagnement et actions spécifiques « crise sanitaire »

#### Actions d'information

Nombre de brèves « spéciales COVID » diffusées :  
13 brèves « Cellule de crise » de mars à juin 2020,  
2 en novembre  
Plus d'une centaine de sujets ont été abordés



#### Accompagnement FDi rebond :

Mise en place d'un accompagnement renforcé pour 22 EI ETTI ont été accompagnées par la fédération des entreprises d'insertion Occitanie pour un total de 25 dossiers déposés  
Organisations de Webinaires

#### Autres actions mises en place :

- Mise en place d'une cellule de crise avec maintien de l'activité en télétravail afin de répondre aux sollicitations des adhérents, décryptage des différents mesures et décrets, veille juridique...
- Commande groupée FEI /collectif IAE de kits sanitaires à destination des adhérents en mai afin de préparer le déconfinement
- Contribution aux remontées « terrain » auprès des différents financeurs et partenaires
- Relai systématique des enquêtes (Etat, Région, Cress, FEI nationale, ...) auprès des adhérents
- Appel à manifestation d'intérêt en lien avec la crise sanitaire (projet Résilience, fabrication masque, circuits courts, ...)

## Création d'entreprises d'insertion

### Accueil de porteurs de projets

#### 40 porteurs de projets accueillis

Tous les porteurs de projets ont été reçus individuellement en visio ou au Périscope pour les départements du 31, 81, 46, 09, 12 et 82 et au Pôle Réalis pour les départements du 30, 34, 48, 66 et 11

Le 1<sup>er</sup> accueil à consister à informer, à évaluer le degré de maturation du projet, allant de la simple idée du business plan au rappel du cadre de fonctionnement de l'IAE, du modèle de l'EI ainsi que le contexte local.

### Accompagnement de porteurs de projets

#### 31 porteurs de projets accompagnés. 62 journées d'accompagnement ont été réalisées soit 2 jours en moyenne.

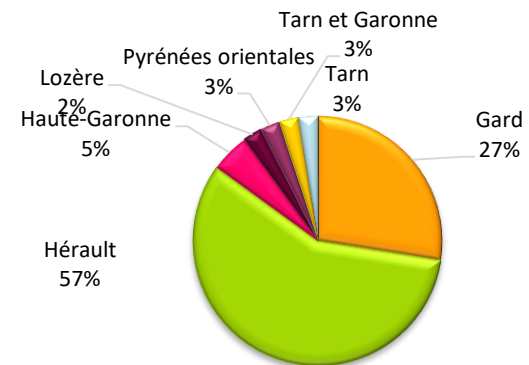
Ne se trouvent en accompagnement que les porteurs de projets ayant élaboré un véritable projet se reposant sur un modèle économiquement viable. On constate que la demande d'accompagnement intervient souvent tôt dans l'élaboration du projet.

### Création d'EI avec l'accompagnement de la FEI Occitanie

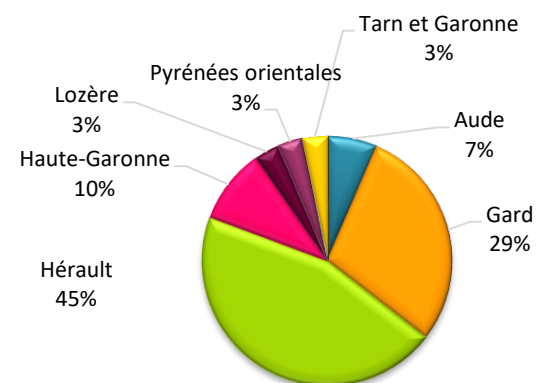
9 créations d'EI représentant 19 postes en insertion, 5 dans l'Hérault, 1 en Haute-Garonne et 1 dans le Gard

2 création d'ETI représentant 26 postes en insertion dans le Gard et l'Aude

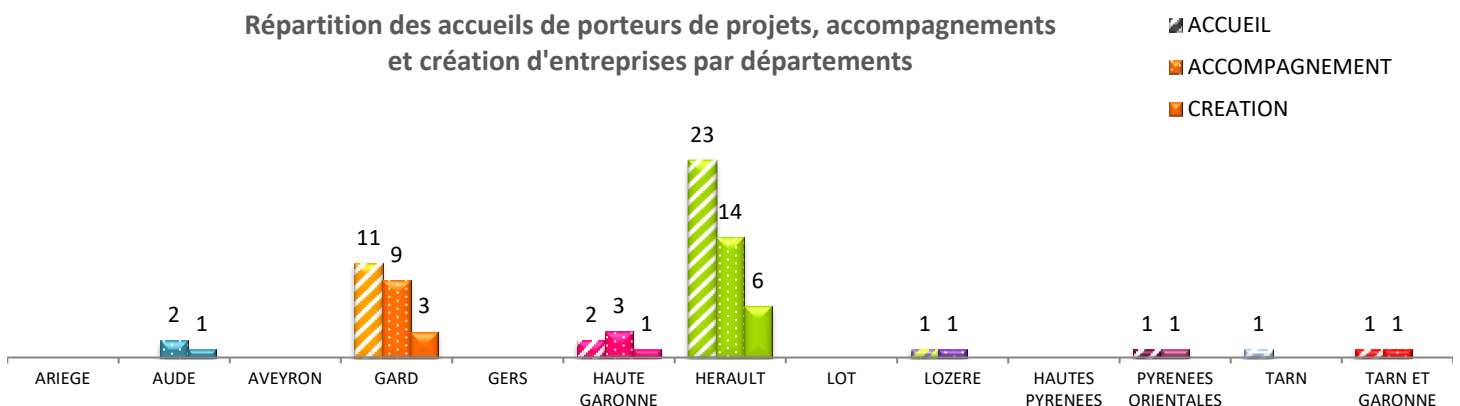
### Répartition des porteurs de projets accueillis par départements



### Répartition des porteurs de projets accompagnés par départements



### Répartition des accueils de porteurs de projets, accompagnements et création d'entreprises par départements



## Projets de territoire et études

Pas de projets de territoire en 2020 et Etude réalisée dans le cadre de la filière TLC