



la fédération
des entreprises
d'insertion

AUVERGNE - RHÔNE-ALPES



campus
des entreprises d'insertion
AUVERGNE - RHÔNE-ALPES



Demain
EMPLOI & INNOVATION

RAPPORT DE GESTION

DE L'EXERCICE CLOS AU
31/12/2020

LA FEDERATION DES
ENTREPRISES D'INSERTION
AURA

03 Rapport moral

04 Rapport financier

06 Rapport d'activité

07 Représenter

10 Accompagner

12 S'élever

14 Innover

18 Rassembler

26 Vie fédérale



Rapport de gestion 2020

Rapport moral	3
Rapport financier	4
Rapport d'activité	6
REPRESENTER	7
Représentation politique	7
Des baromètres pour connaître la situation des adhérents.....	7
Accompagnement des adhérents, informations liées aux FDI 1 et 2	8
Développement de la communication	8
Notre implication dans l'Économie Sociale et Solidaire	9
ACCOMPAGNER	10
Le développement et la professionnalisation de l'organisme de formation régional	10
La coordination de la formation pour les salarié-e-s en parcours d'insertion.....	10
L'accompagnement individuel des EI ETTI adhérentes	11
S'ELEVER	12
Quali'OP : le référentiel qualité de la fédération	12
Pacte ETTI.....	12
RSEi : 12 entreprises d'insertion s'engagent en collectif vers la labellisation	13
INNOVER	14
19 EI expérimentent l'Action de Formation en Situation de Travail (AFEST)	14
Le Réseau DEMAIN s'essaime dans d'autres régions et diffuse ses pratiques à l'échelle nationale.....	16
RASSEMBLER	18
Le dispositif PIC IAE : la fédération des EI, un acteur central en Auvergne-Rhône-Alpes	18
Le réseau DEMAIN : doublement des postes de CRE en 2020	20
Les actions inter réseaux financées par la DIRECCTE AuRA.....	22
Accompagnement des porteurs de projets et nouveaux adhérents !.....	25
VIE FEDERALE	26
La vie associative de la fédération régionale	26
Contribution régionale aux actions du siège de la fédération.....	26

RAPPORT MORAL



Comment évoquer l'année 2020 sans faire référence au véritable séisme social, économique et sanitaire auquel nous avons tous dû faire face ?

On connaît le courage de l'homme face au péril, dit-on. Ce proverbe reflète bien notre capacité d'entrepreneurs à avoir su, tout au long de cette crise, s'adapter, innover, faire évoluer nos pratiques que ce soient dans l'accompagnement des publics aussi bien que dans la recherche de nouvelles opportunités.

Durant cette période la fédération des EI AuRA s'est mobilisée pour être à la hauteur de l'évènement pour vous accompagner et vous soutenir mais également faire reconnaître votre agilité exceptionnelle.

Nous avons notamment tenté de qualifier systématiquement et diffuser le plus précisément toutes les informations vous permettant de passer ce cap : la diffusion de newsletters régulière a permis de tenir informé chaque adhérent aussi bien sur des sujets juridiques et financiers que sur les modalités de reprises ou des sujets RH. Nous avons initié deux observatoires pour contribuer au plaidoyer régional et national auprès des pouvoirs publics.

Au-delà, nous avons réussi, adhérents, dirigeants, CIP, CRE, salariés de la fédération à maintenir les actions régionales et confirmer notre volonté d'innovation : le projet zéro Barrier est devenu le campus des EI et vous avez tous maintenu votre implication malgré un contexte où pour beaucoup la situation de travail même était remis en cause ; le réseau DEMAIN a tenu le cap et atteint ses objectifs d'accès à l'emploi, la fédération a tenu le lead auprès des nouveaux prescripteurs et informé plusieurs centaines d'entre eux de votre performance économique et sociale pour vous permettre des recrutements efficaces... pour ne citer que ces actions, mais je n'oublie pas la formation, le déploiement du PIC, le travail de valorisation réalisé auprès des entreprises traditionnelles...

L'année 2020 sera également marquée par la reconnaissance de l'IAE par les pouvoirs publics et son soutien exceptionnel dans ce contexte.

Le FDI de consolidation, développé en deux temps a, rappelons-le, permis dans sa phase 1, d'opérer un effet amortisseur des pouvoirs publics sur notre secteur économique : plus de 100 millions d'euros ont été rapidement injectés auprès de l'ensemble des SIAE.

Dans sa phase 2, l'État a maintenu le cap de croissance défini par le pacte ambition et conforte par cet investissement son implication et sa conviction que les EI/ETTI sont des acteurs économiques essentiels à la création d'une société inclusive et durable, au service de l'humain.

Le travail réalisé par la fédération nationale est exemplaire dans la capacité de mise en œuvre de ces FDI et nous tenions à souligner cet investissement. La mobilisation des EI/ETTI et la réactivité dont nous avons fait part pour marquer l'essai et démontrer notre force entrepreneuriale à relever le défi du changement d'échelle reste la force principale de notre réseau : revenir sur l'année 2020, c'est aussi souligner cette réussite collective.

A l'heure où j'écris ces lignes, le contexte reste fragile malgré quelques raisons d'espérer, mais, si tout n'est pas encore définitivement derrière nous, finalement, peu importe, vous nous avez appris en 2020, mieux encore qu'Albert Camus ne puisse l'exprimer que "La vraie générosité envers l'avenir consiste à tout donner au présent."

Laurent CARRIER
Président

RAPPORT FINANCIER

Ce rapport, est élaboré sur la base des comptes annuels de l'exercice 2020 certifiés par notre commissaire aux comptes.

SITUATION DE COMPTE DE RESULTAT

Les produits

Les produits d'exploitation enregistrent une croissance de 25 %, avec des disparités fortes selon les postes :

- **Une baisse de 20% des produits liés aux prestations vendues** : Facturations des prestations de formation en forte baisse d'environ 14 000 €, convention AGEFOS en légère baisse, produit de gestion du CARED en légère hausse et une prestation ponctuelle non renouvelable de 7000€ « La Clairière » pour le compte de la CRESS.
- **Les produits de la refacturation décrochent de 30%**
- **Hausse de 40.5% des subventions** :
 - Hausse « naturelle » de la convention CARED : 230 000 / 185 000, mais qui ne concerne que la part reversée aux partenaires. Notre financement FEI reste fixé à hauteur de 50 000 € en 2019 et 2020.
 - Action Zéro Barrier, sur une année pleine soit +607% (la dotation passe de 16 250 à 116 577 €)
 - Baisse de la convention DIRECCTE, expliquée par les difficultés de négociation avec les représentants de l'Etat.
 - FSE : + 45%, consommation réelle des crédits très largement justifiable.
- **Hausse de 7.69% des cotisations adhérents** en lien directe avec les bons résultats 2019 des structures adhérentes.

Les charges

Les charges d'exploitation progressent de 26.41%.

Cette variation légèrement supérieure à celle observée sur les produits d'exploitation trouve son origine comme suit :

- **Hausse de l'activité CARED, PIC IAE 'identique à l'an dernier, Année pleine sur Zéro Barrier.**
- **Locations immobilières** en baisse, première année complète dans les nouveaux locaux du WOOPA.
- **Locations mobilières** : 7 868 / 12 538 : en 2020, uniquement location des deux véhicules. La baisse en 2020 tient à la fin de la location du serveur de la plateforme DEMAIN.
- **Entretien et réparations** en forte baisse : 1 215 / 4 275 : très peu d'utilisation des véhicules, source principale de travaux et de réparations.
- **Voyages et déplacements** : 10 254 / 17 593 : les différents confinements expliquent les moindres déplacements
- **Missions réception** : en forte baisse : 789 / 8 685 : même explication + pas d'organisation d'une grande manifestation, comme en 2019 (événement *Acheter et Recruter autrement*)
- **Salaires et cotisations** : 231 979 / 208 544 : en hausse, liée à l'embauche d'Ioanna Bassieux + augmentation de salaire de Pauline Gervais.
- **Provisions : uniquement provisions retraite**
 - Sur le compte 681500 : 3 414 € : provision pour les salariés embauchés avant 2019
 - Sur le compte 6875 : 10 514 € : provision « exceptionnelle » correspondant à l'intégration de deux nouvelles salariées.

En conclusion

Le résultat d'exploitation connaît une dégradation de 45% pour se situer à 6 105€ contre 11 106€ en 2019.

Le résultat exceptionnel de -870€ ne donne pas à commentaire.

Le résultat financier, insignifiant n'a aucune incidence sur le résultat net.

Le résultat net de 5 240€ en forte dégradation - 88% par rapport à l'an dernier est à relativiser puisque 75% du résultat net généré en 2019 provenait du résultat exceptionnel.

	2019	2020	Variation
Produits d'exploitation	565 275 €	706 549 €	24,99%
Prestations vendues	63 129 €	51 128 €	-19,01%
Produits de la refacturation	16 526 €	11 305 €	-31,59%
Subventions d'exploitation	363 892 €	511 496 €	40,56%
<i>Dont RRA CARRED</i>	185 000 €	230 000 €	24,32%
<i>Dont Région AFEST</i>	16 250 €	116 577 €	617,40%
<i>Dont Région Emploi Local</i>	5 000 €	- €	
<i>Dont FSE DIRECCTE</i>	30 474 €	45 202 €	48,33%
<i>Dont CD ALLIER</i>	10 115 €	9 097 €	-10,06%
<i>Dont CD PUY DE DOME</i>	- €	- €	
<i>Dont DIRECCTE Région</i>	117 053 €	110 620 €	-5,50%
Cotisations AuRA	121 587€	130 935€	7,69%
Produits divers	- €	60€	
Reprise de provision / Tranfert de charges	141 €	1 625 €	1052,48%
Charges d'exploitation	554 109 €	700 444 €	26,41%
Charges de fonctionnement	322 446 €	452 168 €	40,23%
Impôts et taxes	2 184 €	1 136 €	-47,99%
Salaires et charges sociales	208 544 €	231 979 €	11,24%
Amortissements et provisions	20 320 €	14 870 €	-26,82%
Autres charges	615 €	291 €	-52,68%
Résultat d'exploitation	11 166 €	6 105 €	-45,33%
Résultat financier	7 €	5 €	
Résultat exceptionnel	34 362 €	- 870 €	102,53%
Résultat net	45 535 €	5 240 €	-88,49%

SITUATION BILANCIELLE

Le résultat excédentaire 2020, vient renforcer les fonds propres de la fédération. Au 31/12/2019, il représente 247 109 € soit environ 4 mois de fonctionnement.

L'endettement est nul.

La trésorerie au 31/12 alimentée par les résultats est largement positive (252 688€) et reflète la solidité de la structure financière.

Salem ABDELLAOUI, Trésorier

RAPPORT D'ACTIVITE

Les actions menées en 2020 par l'équipe de la fédération régionale au service des EI ETTI adhérentes



REPRESENTER

Porter la performance des EI/ETTI sur tous les territoires

Représentation politique

L'année 2020 restera, évidemment, une année hors norme : les modalités de représentation des EI/ETTI n'ayant pas dérogé à cette exception.

Suspension des CDIAE en avril du fait du premier confinement, à une période traditionnellement charnière de représentation départementale... puis reprise en visio, en audio, en présentiel durant le deuxième semestre.

En parallèle et du fait de ce contexte sanitaire et économique, la fédération a développé une capacité de mobilisation sans précédent pour agir efficacement au soutien des EI/ETTI. Les FDI rebond 1 et 2 (cf. ci-dessous) en sont le résultat tangible. Ce travail de plaidoyer intense animé à l'échelle nationale a nécessité un travail de fond sur l'ensemble des 12 départements de la région : phoning à l'ensemble des partenaires (UD et CD des 12 départements + métropole de Lyon), relais d'informations systématiques entre les négociations nationales, les réalités locales des EI/ETTI et les instances départementales et régionales. Ce travail de fond mené en urgence souligne l'agilité de la fédération régionale et sa capacité à s'adapter à une situation de crise.

Les résultats de cette mobilisation ?

- L'organisation régulière d'une cellule de crise à l'échelle régionale entre les réseaux de l'IAE et la DIRECCTE ;
- Le déploiement du projet *faire vite, plus et mieux* sur le département du Rhône et la création d'une cellule de crise et la création d'un comité de lecture des porteurs de projets dès le mois de mai 2020.

Au-delà, les baromètres régionaux, initiative régionale essaimée dans d'autres régions, et la mobilisation exceptionnelle des EI/ETTI de la région à l'appel à projet FDI rebond 2 en sont les résultats les plus probants.

Des baromètres pour connaître la situation des adhérents

Mieux connaître les besoins de nos adhérents pour mieux les accompagner et partager la situation des EI et ETTI avec les partenaires de l'IAE : c'était notre objectif avec les baromètres que nous avons mis en place !

Grâce à la mobilisation de tous les adhérents pour nous fournir des informations quantitatives et qualitatives uniformisées, nous avons pu **relayer des données objectives auprès des partenaires de l'IAE** : l'Etat, la Région...

Nous avons réalisé le premier baromètre fin mai 2020, à la sortie du 1^{er} confinement liée à la crise Covid 19, et le second début 2021, nous permettant de recueillir vos bilans 2020, situation début 2021 et perspectives 2021.

Les résultats de ces baromètres sont disponibles sur notre site internet.

Nous réaliserons désormais chaque début d'année un baromètre de la situation des EI et ETTI en Auvergne-Rhône-Alpes afin de pouvoir fournir des données objectives à nos partenaires et appuyer les adhérents en suivant l'évolution de leurs besoins.



Accompagnement des adhérents, informations liées aux FDI 1 et 2

L'année 2020 a été marquée par l'intervention exceptionnelle du Fonds de l'Inclusion dans l'Emploi en réponse aux difficultés provoquées par la crise sanitaire. En relais du travail de négociation mené au niveau national sur la mise en place des deux FDI exceptionnels, **la fédération a mobilisé plusieurs députés** de la région pour appuyer les négociations du FDI Rebond 1 et mis en place des accompagnements personnalisés de tous les adhérents répondant au FDI Rebond 2 : **39 dossiers d'adhérents** ont ainsi été soutenus dans leur montage, pour un montant total sollicité de 5 692 652 €, permettant la création de **464 emplois en insertion et 70 emplois de permanents dès 2021**.

Une infographie destinée à tous nos partenaires a permis de mettre en valeur cette très forte mobilisation sur des projets de développement et de changement d'échelle.

Développement de la communication

Les réseaux sociaux et le site internet

Depuis 2019, nous développons notre page sur LinkedIn... et quel bond de notoriété en 2020 :



**2361 nouveaux
abonné.e.s en 2020**

- 2945 visiteurs
- 218 posts

3 440 personnes suivent l'actualité de la fédé et 763 suivent le réseau DEMAIN (à ce jour en juin 2021) !

L'équipe étant devenue addict... nous relayons tant que possible nos actions et vos actualités.

Si vous ne faites pas encore partie de nos followers : @federation-entreprises-insertion-aura et @Reseau-DEMAIN !



Nous sommes également présents sur Twitter, ce réseau nous permet avant tout de relayer des informations de plaidoyer du siège et de renforcer notre connaissance de l'actualité nationale. Nos comptes : @LesElaura et @ReseauDEMAIN

N'oublions pas notre site internet régional : <http://auvergne-rhone-alpes.lesentreprisesdinsertion.org>

Il est alimenté par notre actualité régionale, l'annuaire des adhérents, vos offres d'emploi, vos projets...

L'inclusive Tour à Lyon le 19 février 2020

La fédération était partenaire de cet évènement qui a mobilisé 500 acteurs privés et publics de la région.

Tournée vers le Pacte Ambition, cette journée a comporté des ateliers autour du développement de notre secteur ou encore des achats inclusifs. Nous avons aussi eu l'honneur d'animer des échanges sur la thématique « recruter inclusif » et d'y présenter des membres du Réseau DEMAIN.

Muriel Pénicaud, Ministre du Travail, a remis les Prix Inclusive Awards, dont deux à des adhérents :

- **Le Groupe ID'EES, prix «Recruter»** : pour son partenariat avec Adecco France et Handishare pour leur initiative « Handishare Intérim » créant un modèle innovant d'intérim pour les personnes en situation d'handicap.
- **CATM, prix « Coopérer »** : située en Savoie, récompensée pour son partenariat avec l'entreprise LST, pour laquelle elle a développé une solution innovante dans la logistique et le transport permettant de développer de nouvelles compétences pour les salariés tout le long de la chaîne de production et d'inscrire LST dans une logique d'inclusion.



Notre implication dans l'Économie Sociale et Solidaire

La CRESS

La Fédération des EI AuRA maintient son implication en tant que représentante de l'IAE pour la CRESS AuRA. Elle reste associée aux travaux du Conseil Économique Social et Environnemental Régional (CESER).

Merci à Anne Moyroud pour son engagement.



Nous avons contribué à l'animation du groupe de travail des acteurs de l'ESS dans le cadre du projet immobilier de la Clairière à Bron (69).

Cette animation a permis de développer deux outils :

- Un annuaire qualifié des SIAE de la métropole, en partenariat avec Synerg'IAE (collectif des SIAE du Rhône)
- Un guide de l'insertion par l'activité économique, diffusé à l'ensemble des donneurs d'ordre du projet de réhabilitation.

France Active

La fédération est engagée au côté de France Active et représente l'IAE au sein des instances de gouvernance, de Rhône Développement Initiative et Loire active. Sur le territoire d'Auvergne, la fédération est membre des comités d'engagement FINES.

Merci à Pierre Gilles Gayet pour son implication.



ACCOMPAGNER

Contribuer à la professionnalisation des EI/ETTI

Le développement et la professionnalisation de l'organisme de formation régional

Pour l'organisme de formation de la fédération régionale, l'année 2020 s'est montrée paradoxale. D'un côté, en raison des confinements et autres restrictions liées à la crise sanitaire, le nombre de sessions de formations à destination du personnel permanent des structures de l'IAE est en recul par rapport à l'année 2019. Mais par ailleurs, l'équipe de l'organisme de formation s'est très fortement mobilisée pour faire évoluer ses pratiques dans le cadre de la **certification Qualiopi**.

Ainsi en 2020, l'organisme de formation a mis en œuvre 5 sessions de formations :

- Quatre **formations encadrant-e techniques** : à Trialp (pour la quatrième année consécutive !), Lyon et à Clermont Ferrand. Une session a été initiée à Blois en 2020, et s'est achevée en janvier 2021. Celle-ci a permis de faire bénéficier aux structures de la fédération Centre val de Loire de cette formation.
- Un **séminaire interne** à Champ des Cimes, durant lequel les salarié-e-s permanent-e-s ont travaillé ensemble sur le projet social de leur entreprise et sur l'impact stratégique et organisationnel de différents projet soutenus ou portés par la fédération.

Au total, nos deux formateurs, Xavier Braeckman et Christophe Bonaldi ont assuré 1 022 heures de formations pour 41 stagiaires.



Comme nous vous l'avions annoncé lors de la précédente AG, 2020 a été une année de consolidation de l'expertise de notre organisme de formation. Nous nous sommes appuyés sur le référentiel qualité de la certification Qualiopi pour améliorer non seulement nos pratiques, mais aussi nos outils, notre structure, notre stratégie, et notre offre de formation. **L'année 2021 sera non seulement une année de très**

fort développement de notre organisme de formation, mais aussi et surtout celle de sa certification.

Ces évolutions, particulièrement visibles en 2021 avec notre nouveau catalogue de formation, sont la concrétisation du travail de fond mené par toute l'équipe en 2020.

La coordination de la formation pour les salarié-e-s en parcours d'insertion

La fédération des entreprises d'insertion AURA réalise la mise en œuvre du plan de formation mutualisé depuis 2017 sur le territoire Auvergne avec le soutien de la Région et de la DREETS. En 2020, compte tenu de la réforme de la formation professionnelle, beaucoup d'entreprises d'insertion ont dû changer d'OPCO. Cependant la crise sanitaire n'a pas facilité l'implication de ces derniers pour la mise en place de parcours de formation.

Ci-dessous la liste des entreprises ayant bénéficié de formation dans le cadre du Plan Mutualisé Insertion sur le territoire Auvergne :

Entreprise	OPCO	Département
INSER ADIS (ETTI)	AKTO	Puy de Dôme
ACTIV AGRI (EI)	OCAPIAT	Allier
LASER EMPLOI AUVERGNE (ETTI)	AKTO	Allier

Très peu d'entreprises d'insertion sont adhérentes à OPCO EP, aussi nous avons mobilisé les ETTI dont l'OPCO AKTO est impliqué dans le PMI ainsi qu'une entreprise d'insertion adhérente à OCAPIAT.

Par ailleurs, la fédération a également une mission de répartition des heures à destination des EI entre les différents collectifs de Rhône Alpes. Cette mission consiste à répartir les heures en fonction des besoins de chaque collectif sur le territoire rhônalpin. Cette année l'enveloppe s'élevait à 4 100 heures répartie de la manière suivante sur les territoires ayant des EI adhérentes à l'OPCO EP :

Territoire	Heures attribuées	Heures engagées
Ain	100	120
Ardèche Drôme	200	0
Isère	400	316
Puy de Dôme	108	0
Rhône	2 300	3 121
Savoie	200	65
Haute Savoie	792	624
TOTAL	4 100	4 246

L'accompagnement individuel des EI ETTI adhérentes

Au-delà des actions collectives menées avec les adhérents, un accompagnement individuel auprès de chaque adhérent EI ETTI est réalisé tout au long de l'année, qui peut prendre, selon les problématiques de chacun, les formes suivantes :

- Des **visites sur site** ayant pour thème un point d'ensemble de la situation de l'adhérent
- Des **points téléphoniques** réguliers à la demande ou à l'initiative des salarié-e-s de la fédération
- Le traitement de **questions juridiques** (en direct ou en relais avec le Pôle juridique national)
- L'appui aux demandes des adhérents en **CDIAE (postes et FDI)**
- Un soutien individualisé sur certains **projets d'envergure** (par exemple les clauses d'insertion dans le marché de la transformation de la RCEA dans l'Allier)

Au cours de l'année 2020, les **demandes des adhérents** se sont concentrées sur trois thématiques principales :

- Un **appui juridique** très serré sur l'évolution de la législation de l'insertion en période de COVID (tout particulièrement la prolongation des périodes d'agrément et les CDDI de plus de 24 mois)
- Un appui à la mise en place de la **plateforme de l'inclusion**
- Un **appui personnalisé au montage des dossiers de FDI Rebond 2**

S'ÉLEVER

Quali'OP : le référentiel qualité de la fédération

L'année 2020 a permis la mise en place effective de la démarche fédérale et collective. La réponse aux exigences du référentiel déclinées en 11 chapitres permet de garantir une qualité de service aux adhérents sur les thématiques suivantes. En Auvergne-Rhône-Alpes, la démarche a été finalisée en mars 2021.

Stratégie de l'organisation	Un plan stratégique national et régional validé par les instances
Actions d'influences	Une cartographie des mandats avec évaluation annuelle des résultats
Communication externe	Site Internet : Tous les 15 jours / LinkedIn : une fois par semaine / Twitter : 4 fois par mois / Carenews : 2 fois par an
Statutaire	Des règles de conduites entre les différents acteurs (interne : élus/permanents/adhérents)
Suivi budgétaire	Un budget prévisionnel validé par les instances, des modalités claires d'adhésion et de cotisations
Management	Un organigramme à jour, des fiches de postes pour tous les salariés, des évaluations annuelles, un plan de formation annuel
Veille	Une cartographie des sujets de veille
Communication interne	Des réponses sous 7 jours à toute demande écrite
Organisation de réunions	Des modalités claires d'organisation (OJD 15 jours avant / CR mois après)
Accueil	Visibilité des horaires d'ouverture et accueil téléphonique garanti sous 48 heures
Prestataires	Une procédure de gestion et d'évaluation des prestataires

Pacte ETTI

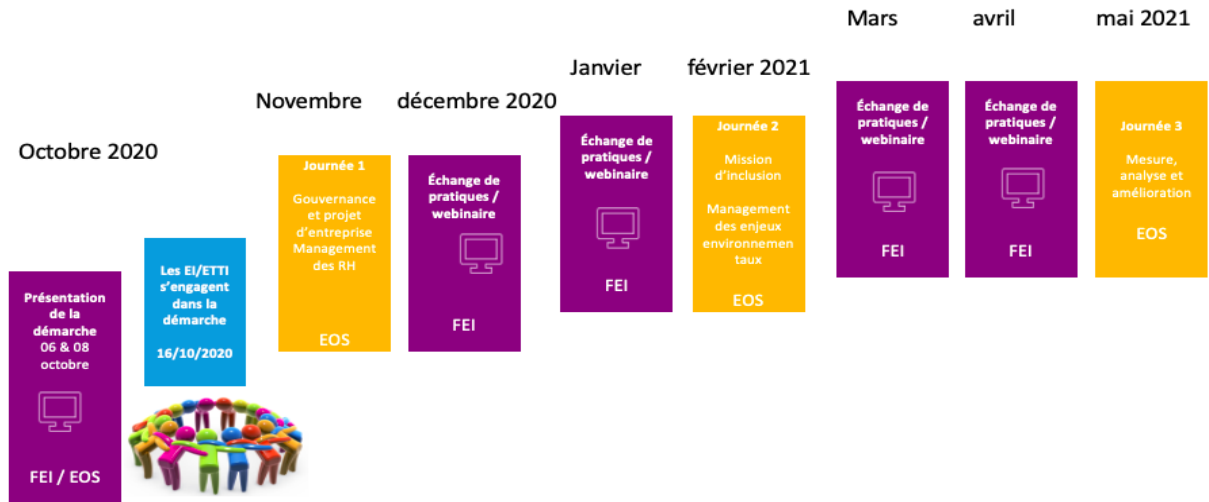
Signé en février 2020 entre la fédération des entreprises d'insertion et le Ministère du Travail, reporté par la crise sanitaire, le Pacte ETTI se déploie en Auvergne-Rhône-Alpes depuis la fin de l'année 2020. Il prévoit le développement de l'offre d'insertion (et le doublement des postes) sur l'ensemble du territoire.



La fédération régionale a participé à la déclinaison des outils (kit de déploiement, convention cadre régionale, outil de diagnostic sur la triple exclusivité, notice de décryptage de la triple exclusivité) et apporte son appui à tous les projets de développement initiés par les acteurs des territoires et par les porteurs de projet de création de nouvelles agences, dans le respect des termes du Pacte.

RSEi : 12 entreprises d'insertion s'engagent en collectif vers la labellisation

L'année 2020 sera aussi marquée par un engagement fort des adhérents pour faire reconnaître leurs bonnes pratiques sociétales, économiques et environnementales en tant qu'entreprises inclusives. En effet, c'est à partir du mois d'octobre 2020 que 12 EI/ETTI s'engagent dans le **plan d'action en trois jours financé par la le siège de la fédération et animé par le groupe EOS**, prestataire de la fédération régionale.



Nous remercions ces 12 entreprises pour leur engagement et leur mobilisation :



Au-delà de ces trois journées, la fédération développe un programme complet permettant un accompagnement sur mesure où la force du collectif et l'échange de pratiques sont le gage d'une transparence et d'amélioration continue de ses pratiques inclusives.

La fédération reste plus que jamais mobilisée pour accompagner ses adhérents dans cette démarche.



Cette démarche vous intéresse ? **Contactez le délégué régional de votre territoire** et testez votre degré de maturité via l'**autodiagnostic**, en ligne sur le site de la fédération.

INNOVER

19 EI expérimentent l'Action de Formation en Situation de Travail (AFEST)

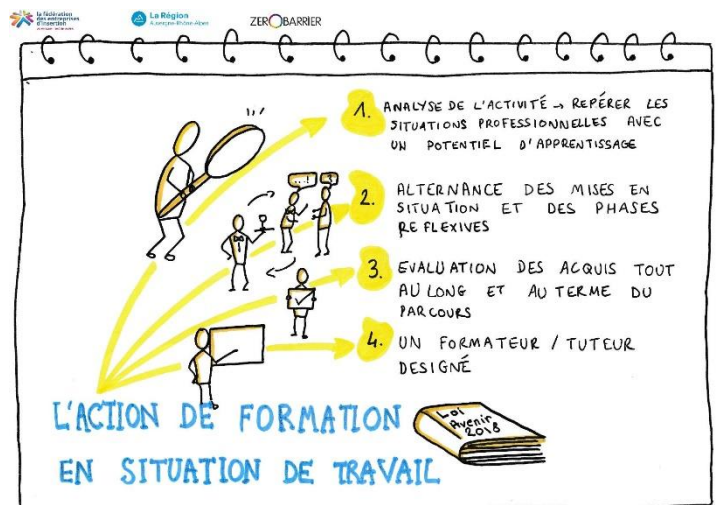
Les entreprises d'insertion ont depuis toujours fait de la formation au poste et du tutorat un pilier de leur accompagnement vers l'emploi. Depuis janvier 2020, dix-neuf adhérents se sont engagés dans une expérimentation d'AFEST avec l'ambition de mieux valoriser et faire reconnaître les compétences des salariés en parcours.

Une scène AFEST en région AURA

La Région Auvergne-Rhône-Alpes et la fédération régionale ont établi un partenariat dès 2019 dans le but d'expérimenter une initiative pédagogique ambitieuse : **la mise en œuvre de 25 200 heures d'AFEST** à destination de salarié·e·s en parcours en 2020.

C'est la première expérience de mise en œuvre de l'AFEST portée par des acteurs de l'inclusion de cette ampleur :

- 8 départements
- 19 entreprises d'insertion
- 7 secteurs d'activités reconnus en tension
- 51 tuteurs et tutrices
- Plus de 200 salarié·e·s formé·e·s



Notre accompagnement

Dès janvier 2020, nous réalisons le lancement opérationnel à travers :

- l'organisation des formations « tuteur » pour les encadrant·e·s techniques d'insertion
- l'accompagnement sur l'utilisation des outils numériques
- la mise en place du suivi qualitatif et de consommation des heures de formation

La crise sanitaire et la première période de confinement qui a suivi, ont impacté de manière importante cette action : **comment former en situation de travail sans activité de production ?**

La fédération a proposé des accompagnements à distance pour répondre aux besoins des adhérents et limiter l'impact de la crise de la COVID sur le déploiement.

Deux axes de travail se sont avérés prioritaires pour déployer les AFEST en 2020 :

- D'une part l'analyse de l'activité, pour mettre en lien les postes et les référentiels de compétences
- D'autre part la mobilisation des parties prenantes, et l'aménagement d'une organisation interne favorable

La fédération a pu venir en appui à ses adhérents sur ces questions grâce à un soutien individuel et une animation collective. Sur la fin d'année 2020, des **groupes d'échange de pratiques par filières** ont été constitués. Ce sont majoritairement des référent·e·s AFEST (souvent CIP ou RRH) qui ont bénéficié de ces temps.

Dernier axe de travail, nous avons porté des demandes d'amélioration de la plateforme Zero Barrier auprès de son propriétaire Solivers. Différents développements visant à faciliter l'utilisation des outils numériques ont pu être réalisés.

Bilan 2020

Malgré les contraintes du contexte cette année, l'investissement de nos partenaires a permis fin décembre 2020 de déployer **près de 1 000 heures de formation en situation de travail**. Nous avons négocié auprès de la Région un délai de réalisation supplémentaire **pour consommer l'ensemble des heures de formation d'ici fin décembre 2021**.

La principale préoccupation des EI sur ce projet est de renforcer l'employabilité des personnes en insertion. Difficile d'affirmer que le pari soit tenu en 2020. Néanmoins, plusieurs adhérents constatent déjà des bénéfices sur la **motivation des personnes, et leur engagement dans le travail**. Une apprenante rapporte :

« Ce qui est intéressant c'est que j'apprends tout et même au-delà de mon poste. Je questionne ma tutrice, je lui demande de m'expliquer ses activités. J'ai vraiment l'impression de progresser et d'être formée au métier. »



Autres enjeux significatifs à travers ce projet : améliorer les pratiques et professionnaliser les équipes permanentes. Le **partenariat CIP / ETI est au cœur de cette démarche** ; au sein de plusieurs EI, ce binôme s'en trouve consolidé, comme le rapporte une CIP **« Le travail en commun a été extrêmement positif. On a passé beaucoup de temps à travailler ensemble avec l'une des tutrices. »**

A partir d'une **enquête de besoins** conduite durant l'été, nous avons pu construire un plan d'action 2021 en 4 axes :

- AXE 1 Mutualiser et suivre les moyens financiers.
- AXE 2 Consolider les pratiques et la stratégie interne.
- AXE 3 Valoriser auprès des acteurs du territoire et conforter le lien vers les entreprises.
- AXE 4 Outiller les acteurs de terrain d'une mesure d'impact spécifique

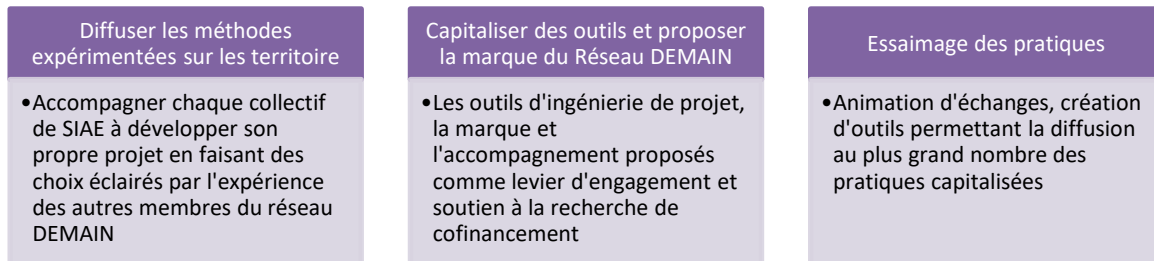
La Région réitère son engagement et soutien une animation régionale en 2021. Un nouveau nom voté et notre expérimentation se nomme désormais **Le campus des entreprises d'insertion !**



Le Réseau DEMAIN s'essaime dans d'autres régions et diffuse ses pratiques à l'échelle nationale



Le réseau DEMAIN est développé selon la méthode suivante



Pour développer les outils proposés aux membres du réseau DEMAIN et diffuser nos pratiques au plus grand nombre, notre ambition depuis 2019 est de développer cette méthodologie à l'échelle nationale.

Nos actions à l'échelle nationale en 2020

Capitaliser à l'échelle nationale les pratiques visant à conforter l'accès à l'emploi durable des salarié-e-s sortants de SIAE en lien avec des employeurs potentiels : enrichissement de notre guide de bonnes pratiques.

Diffuser la méthode du réseau DEMAIN auprès des autres régions et soutenir le développement de postes de chargé-e-s de relations entreprises mutualisés.

Nous avons accompagné plus particulièrement les fédérations des régions Pays de la Loire et Centre Val de Loire à développer la méthodologie du réseau DEMAIN.

A ce jour, en juin 2021, le **collectif DEMAIN 45 dans le Loiret vient d'être créé : c'est le premier membre du réseau en dehors de la région Aura !**

Nous avons également témoigné comme « expérience inspirante » auprès des SIAE des régions Bourgogne Franche Comté, PACA, Ile de France.

Des évènements virtuels organisés pour capitaliser et diffuser nos pratiques avec des acteurs nationaux

- **Deux webinaires**, proposés par les CRE du Réseau DEMAIN à destination des CIP en France pour diffuser nos pratiques, l'occasion de lancer **notre chaîne Youtube !**
 - o [Aborder une entreprise](#)
 - o [Valoriser la PMSMP](#)
- **Des échanges de pratiques à destination des CRE** à l'échelle nationale, animées par des prestataires externes, spécialistes des domaines définis.
 - o Aborder une entreprise
 - o Efficacité professionnelle
 - o Le travail collaboratif avec les CIP



Nos perspectives 2021

Un réseau DEMAIN national : Poursuivre l'accompagnement des régions Centre Val de Loire, Pays de la Loire et Nouvelle Aquitaine dans le déploiement de la méthode du réseau DEMAIN sur leurs territoires.

Guide pratique « Mutualiser un poste de chargé-e de relations entreprises »

Capitalisation de la méthode pour créer un collectif et une mutualisation de poste.

Il est déjà publié et disponible sur www.demain.life !

Guide pratique « Aborder une entreprise et promouvoir la candidature d'un salarié en parcours IAE »

Capitalisation de toutes les pratiques identifiées dans les échanges de pratiques régionaux, les webinaires, les interventions des consultants en 2020... Pour partager au plus grand nombre des pratiques pour aborder les entreprises !



RASSEMBLER

Mettre en réseau les territoires au service de l'inclusion

Le dispositif PIC IAE : la fédération des EI, un acteur central en Auvergne-Rhône-Alpes



Le PIC IAE s'est déployé en AuRA à partir de 2019, la fédération s'est engagée à deux niveaux complémentaires :

En tant qu'acteur de l'ingénierie de formation

Les objectifs suivants ont pu être atteints dans ce cadre :

Assurer le déploiement du PIC IAE au bénéfice de tous les salariés en insertion de la région AURA et optimiser l'ingénierie des projets de formation

Recueillir les besoins en formation sur les territoires en lien avec les OPCO et les acteurs économiques

Mutualiser les actions de formation en lien avec l'ensemble des membres du groupement et identifier les compétences acquises par les salariés en formation

En début d'année nous avons organisé **7 réunions territoriales** avec CHANTIER école sur différents bassins des départements du territoire Auvergne (Thiers, Ambert, Clermont Ferrand/Riom, Issoire, Montluçon, Vichy, Le Puy en Velay, Moulins). Ces réunions ont permis d'échanger sur les différents projets des structures et ainsi favorisé la mutualisation entre SIAE.

Nous avons ensuite réalisé le **recensement des besoins avec notre outil « Prévisionnel de programmation »** réalisé l'année dernière qui permet d'avoir une vision globale de tous les bassins.

À la suite de ces différentes rencontres nous avons pu mettre en place la **programmation** à partir de septembre. En effet, le confinement n'a pas facilité la mise en place d'actions de formation qui nécessitent souvent d'être en présentiel. Le lien avec les OPCO est primordial afin de mettre en place notre programmation : **le recensement de besoins est intégralement transmis aux OPCO impliqués dans le plan mutualisé** afin de leur permettre d'avoir une visibilité sur les thématiques de formation réparties en trois catégories : compétences clés, modules courts et modules qualifiants et préqualifiants.

La mise en place de postes de chargé.e-s relation entreprise du réseau DEMAIN sur le territoire Auvergne permet également de renforcer le lien avec les entreprises. Cependant les postes venant juste d'être créés nous pourrions mieux cerner les partenariats en 2021.

En tant que mandataire régional

La fédération a été désignée mandataire par le groupement solidaire de 10 partenaires en charge du déploiement du PIC IAE, la fédération s'est ainsi mobilisée pour :

Mobiliser l'ensemble des OPCO signataires autour des enjeux du PIC IAE

Rechercher des financeurs de la formation (Pôle Emploi), en cas de carence du PIC notamment pour les entreprises dont l'OPCO n'est pas signataire

Participer aux instances de pilotage et organiser des espaces de réflexion afin de permettre des échanges de pratiques sur l'ensemble des territoires

Dans la continuité de ce que nous avons initié en 2019, nous avons souhaité poursuivre notre volonté de rencontrer tous les OPCO signataires du PIC IAE.

Pour rappel, en 2019 et début 2020, nous avons réussi à rencontrer 5 OPCO, à savoir :

- AKTO réseau FAFTT (novembre 2019),
- AKTO réseau OPCALIA (décembre 2019),
- OPCO de la COHESION SOCIALE (janvier 2020),
- OPCO Santé (février 2020)
- OCAPIAT (mars 2020).

Notre volonté sur 2020 était de poursuivre nos efforts, afin de connaître, pour chaque OPCO, la liste des EI adhérentes, le montant de l'enveloppe PIC IAE et le niveau de consommation, et enfin les « référent.e-s sur le PIC IAE », pour que nous puissions informer nos structures. Ainsi, en 2020, nous avons pris des contacts en cours d'année avec AKTO réseau propreté, OPCO 2I et OPCO Mobilités.

Le PIC IAE en Aura en chiffres

Malgré une année compliquée compte tenu de la crise sanitaire le groupement a réussi à mettre en place des sessions de formation sur l'ensemble du territoire avec une concentration des formations sur le dernier trimestre.

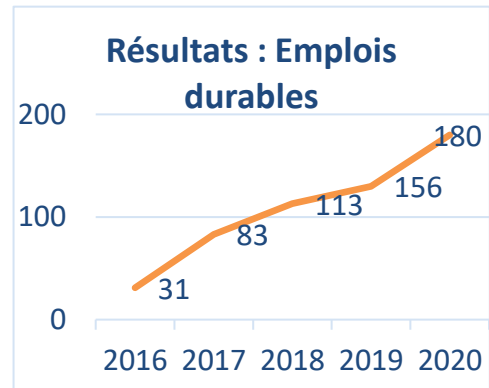
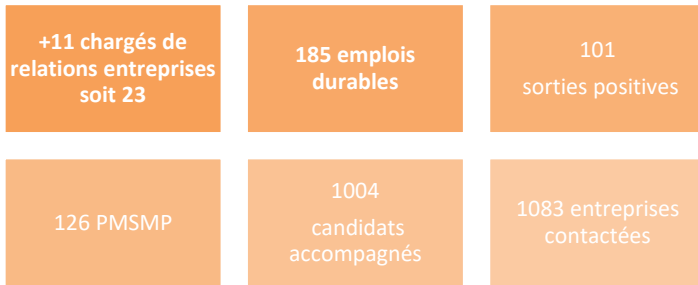


Le réseau DEMAIN : doublement des postes de CRE en 2020



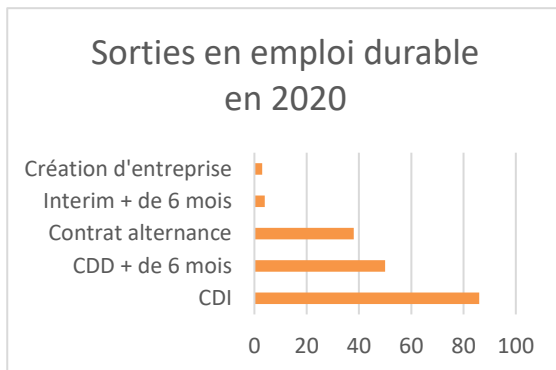
Le réseau DEMAIN a été créé par la fédération en 2017 pour accompagner les SIAE de la région à la création et la professionnalisation de postes de **chargé-e-s de relations entreprises (CRE) mutualisé-e-s** dans le but de :

- Faciliter et développer l'accès à l'emploi durable des salariés des SIAE de la Région AURA
- Proposer aux entreprises du territoire un service de recrutement externalisé, notamment pour les métiers en tension



Nos résultats en 2020

En 2020, les candidats accompagnés ont majoritairement signé des CDI ou CDD de plus de 6 mois :



Les CRE travaillent avec un fichier de **3 525 entreprises**, qui ont été sensibilisées à des pratiques de recrutement inclusives et accompagnées. Nos membres connaissent ces entreprises et leurs besoins, ils entretiennent avec ces recruteurs des échanges et leur proposent des candidats issus des SIAE. En 2020, **455 entreprises ont reçu des candidatures de salariés qualifiés** par un CRE et 290 d'entre elles ont effectivement recruté au moins un salarié.

En 2020, nous avons animé les groupes de travail avec les SIAE de **4 territoires**, débouchant sur des créations de postes et nous permettant d'atteindre notre objectif de couvrir les 12 départements de la région:

Allier	Création du collectif DEMAIN 03 : 6 SIAE (AI, ACI, EI) et 1 EA du bassin de Montluçon, Moulins, Bellenaves. La chargée de relations entreprises a pris son poste en septembre 2020 en CDI à temps plein
Haute Loire	Validation en janvier 2020 du début de l'expérimentation : création du collectif Alti et mutualisation de 2 postes à temps partiel.
Puy de Dôme	Création du collectif DEMAIN 63 : 5 SIAE du Puy de Dôme (ACI, EI). Le chargé de relations entreprises a pris son poste en novembre 2020 à temps plein, en CDD
Cantal	Projet expérimental 2020 en cours de construction : 2 postes à temps partiel mutualisés

Nos actions auprès des chargé.e-s de relations entreprises

- Accompagnement individualisé
- Stratégie, professionnalisation des outils (tableaux de bord), communication...
- Soutien dans l'organisation de leurs évènements locaux (Acheter et recruter autrement)
- Accompagnement et intégration des nouveaux chargés de relations entreprises
- Participation aux comités de pilotage des membres
- Soutien des actions spécifiques des membres
- Animation collective : échanges de pratiques, groupes de travail, cafés virtuels...
- Outils mutualisés et Dropbox collective

Evènementiel en 2020

- **Inclusive Tour à Lyon** : Animation d'un workshop, participation active des membres, témoignage d'entreprises partenaires
- **Journée de l'accélérateur d'innovation sociale** : Participation à la table ronde « Les pratiques de relation à l'entreprise comme levier d'inclusion »
- Communication régulière via le site www.demain.life et sur **LinkedIn** (600 followers)
- **Acheter et recruter autrement** : déclinaison de l'évènement régional dans l'Ain

Zoom sur la période inédite de confinement Mars à Mai 2020

Durant la période de confinement les membres du réseau DEMAIN se sont réunis chaque semaine pour un « **café virtuel** » afin d'échanger et partager durant cette période si particulière. Les difficultés rencontrées ont intensifié le besoin de se réunir et d'échanger leurs pratiques. Ils ont pu exprimer et partager leurs activités, difficultés, informations, veille sur l'actualité de l'emploi, de l'IAE et ainsi s'enrichir les uns et autres.

Les « cafés virtuels » sont un héritage de cette période de confinement et perdurent toutes les deux semaines encore à ce jour!

Les processus de recrutement de CRE ont été maintenus pendant le confinement : recrutement d'une seconde personne à Repères Loire, remplacement d'un salarié à Repères Métropole, poursuite du processus de recrutement à EVE.

Les CRE ont assuré différentes activités pendant le confinement : suivi des salarié.e-s à distance, suivi des entreprises pour lesquelles une action était engagée et des entreprises partenaires, formation et information via des webinaires, réflexion sur l'amélioration du service auprès des CIP, communication, stratégie, etc.

Les échanges de pratiques ont porté sur :

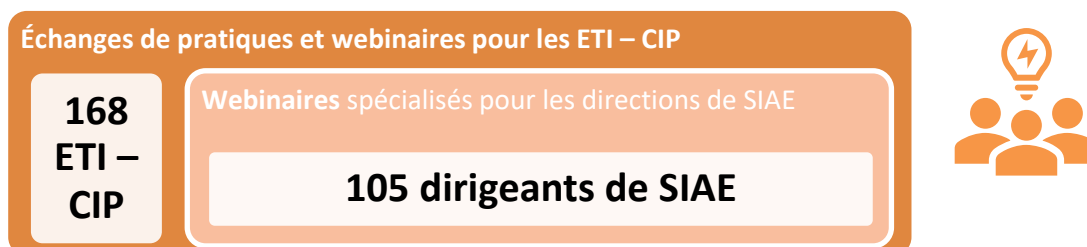
- Les secteurs d'activités qui recrutent
- Partage des plans de reprise
- Nouvelles modalités de suivi des salariés (visio, téléphone)
- Plan d'actions de la prospection d'entreprises
- Soutien auprès des CIP lors du déconfinement
- Communication sur les conditions de travail pour rassurer les salariés et permettre un recrutement : pénurie de candidats au déconfinement

Les actions inter réseaux financées par la DIRECCTE AuRA

Depuis 2017, les réseaux IAE régionaux se mobilisent pour proposer aux SIAE de la région une offre de service exhaustive. En 2020, la fédération s'est impliquée dans 3 actions phares:

Contribution à l'organisation de webinaires thématiques et cycles d'échanges de pratiques.

Face à l'impact tant social qu'économique que représente la crise du COVID, les réseaux de l'IAE se mobilisent dans un cycle d'accompagnement à la fois des CIP/ETI et des dirigeants pour faire face à la crise.



Contribuer à la reconnaissance de l'IAE auprès des entreprises

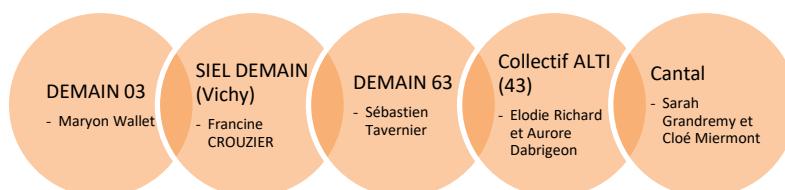
Deux modalités d'actions distinctes entre les territoires d'Auvergne et de Rhône-Alpes :

En Auvergne : Maintien des relations avec les groupements d'entreprises

Les actions en cours depuis plusieurs années confirment, malgré le contexte de l'année 2020, son déploiement, à retenir :

Les actions d'interconnaissance continuent de se déployer avec les groupements d'entreprises territoriaux, tels que le CREPI Auvergne, l'UNA 43, le Club des 1 000 ou encore le GEIQ Industrie Auvergne.

Sans compter, évidemment, le déploiement du Réseau DEMAIN qui a permis la création de plusieurs postes sur les départements auvergnats :



En Rhône-Alpes : interconnaissance avec les clubs La France, une chance

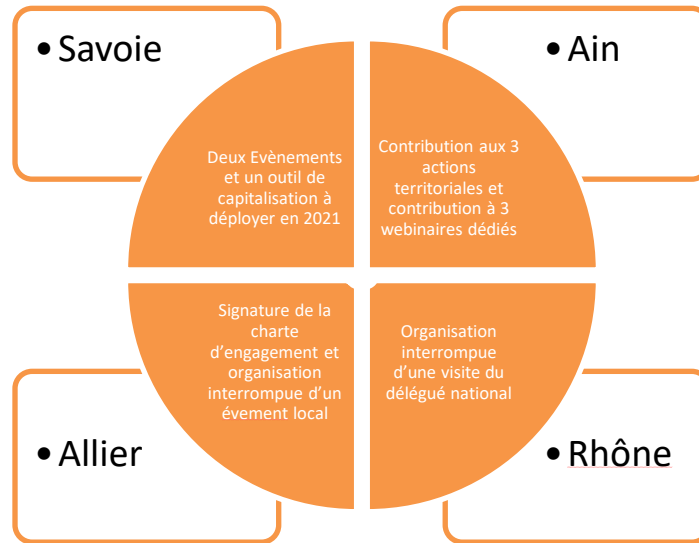
Inspirée par les actions auvergnates, la fédération des EI initie sur les départements de Rhône Alpes un travail d'interconnaissance entre EI/ETI et acteurs des **clubs la France, une chance** :

Nous retiendrons de cette initiative :

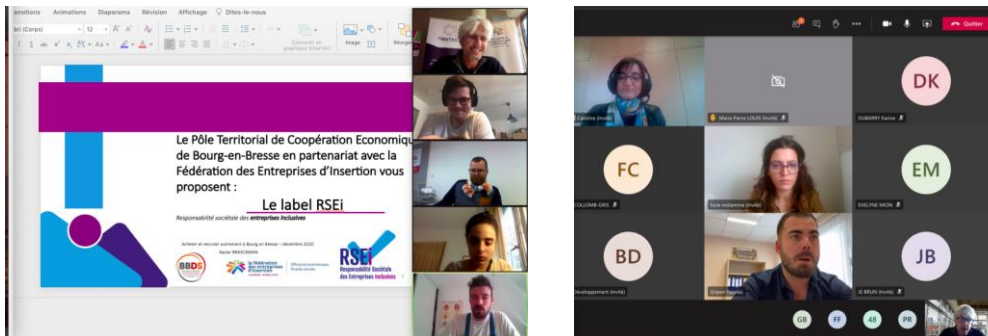
Une méthode de co-construction avec les EI/ETI et les UD initiée en trois phases :



Un ciblage territorial sur 4 départements :



Des rencontres virtuelles qui permettent l'aboutissement du projet malgré le confinement :

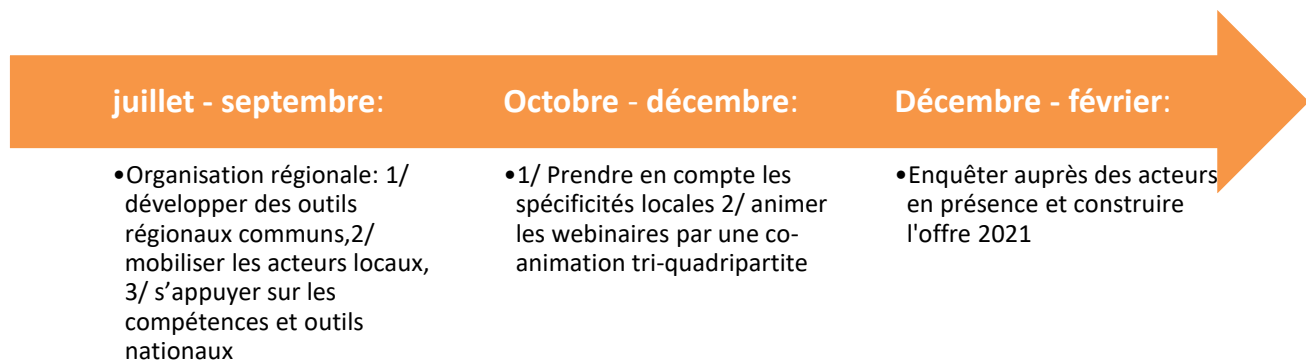


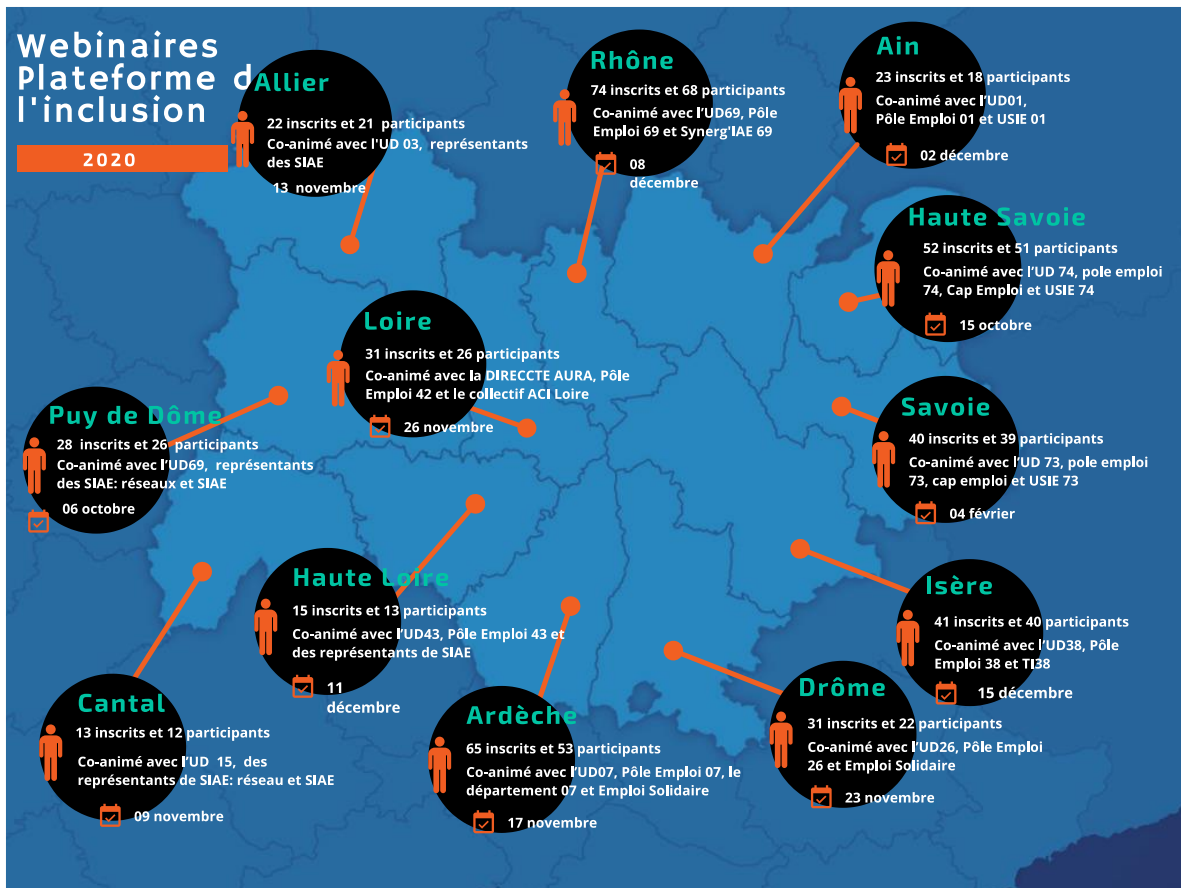
Sensibiliser les nouveaux prescripteurs à l'IAE et à la plateforme de l'inclusion

L'année 2020, ne l'oublions pas, est aussi l'année de déploiement des nouvelles mesures de sourcing développées par le Pacte ambition : il devient encore plus prégnant que les SIAE soient reconnues pour leur capacité à proposer un emploi et un accompagnement social et technique.

Pour ce faire, la fédération des EI AuRA devient le chef de file d'un **projet ambitieux d'interconnaissance de l'ensemble des 19 nouveaux prescripteurs sur les 12 départements.**

Les étapes qui définissent l'animation de cette action :



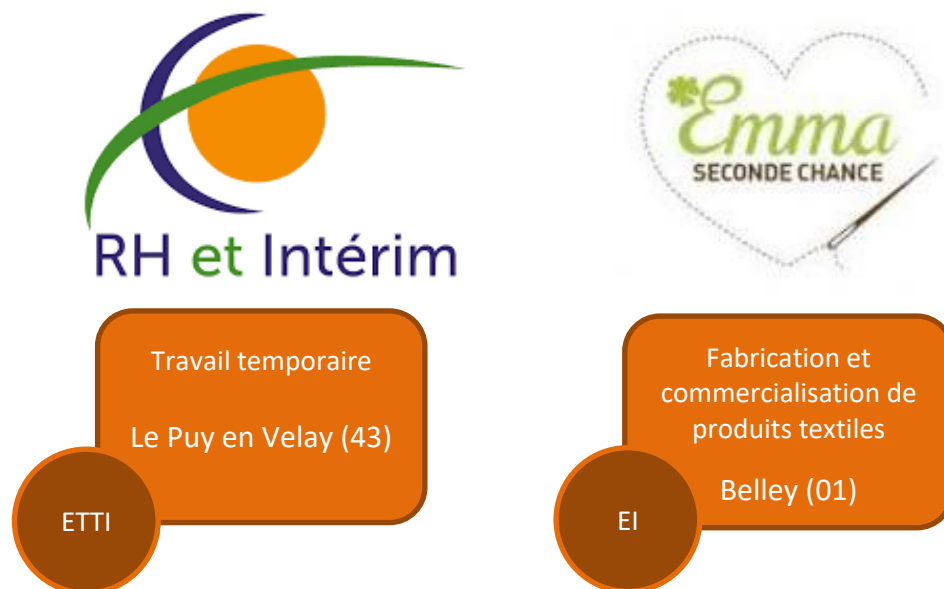


En complément, la fédération des EI a organisé l'animation de 5 webinaires techniques en lien avec la bande à ITOU. Ainsi, l'ensemble des prescripteurs ont pu être sensibilisés à la spécificité économique et sociale de l'IAE tout en bénéficiant d'un accompagnement technique permettant d'utiliser le nouvel outil numérique que représente la plateforme de l'inclusion.

En synthèse, cette action a permis du 15 octobre 2020 au 04 février 2021, grâce à la coordination systématique de la fédération des EI, en lien avec les 5 réseaux de l'IAE, les UD et le SPE de réunir **377 prescripteurs** et partenaires de l'inclusion.

Accompagnement des porteurs de projets et nouveaux adhérents !

En 2020, nous avons accueilli deux nouvelles entreprises, nous souhaitons la bienvenue à :



Ces nouvelles adhésions sont le fruit du travail d'accompagnement des années précédentes, travail que nous poursuivons dans toute la région en 2020 et en 2021.

Pourquoi adhérer à la fédération ?

Emmanuelle Terrier, dirigeante de l'entreprise d'insertion **Emma seconde chance** et nouvelle adhérente en 2020 répond à cette question :

“ La fédération des entreprises d'insertion est pour Emma seconde chance une organisation essentielle sur lequel nous pouvons prendre appui pour construire notre entreprise :

Force majeure de représentation de l'insertion au niveau national, cette fédération, par son maillage en régional permet un gain de temps inestimable sur de nombreux plans : aussi bien RH que juridique, commercial ou réseau, c'est à nos yeux aujourd'hui un pilier essentiel sur lequel notre organisation peut s'appuyer pour se structurer avec la bienveillance, l'expertise et la disponibilité des membres de la fédération mais également des outils performants qu'ils mettent à disposition de leurs membres.

L'appartenance à la fédération permet également des échanges entre membres avec la certitude que nous sommes tous unis par les valeurs portées par la fédération. Les groupes de travail, les formations, les échanges, portés par la fédération sont des lieux inestimables fédérateurs et créateurs de richesse humaine incroyable.

Enfin, appartenir à la fédération c'est également avoir un lieu, aussi bien pour les entrepreneurs que les collaborateurs, pour montrer collectivement que l'économie peut être au service de l'humain avec une réelle performance, et ce à grande échelle, sur l'ensemble d'un territoire, et au travers de l'ensemble de structures très diverses. Montrer individuellement que les petits gestes de chaque collaborateur, de chaque entrepreneur, font les grandes structures de demain et un des avens possibles de l'économie d'un pays

”

VIE FEDERALE

La vie associative de la fédération régionale

La vie fédérale a été cette année particulièrement riche de rencontres et de sens et tout particulièrement durant la phase de confinement. En effet, durant ces six semaines, le bureau de la fédération s'est rapidement mobilisé 3 fois. Toutes ces actions et projets ne sauraient avoir lieu sans un travail de fond piloté par une équipe d'administrateurs impliqués :

En 2020, les administrateurs se sont réunis :

Assemblée Générale

Le 25 septembre 2020

Conseil d'Administration (1)

Le 26 juin 2020

Bureau (6)

Les 31 janvier, 28 février,
08 avril, 14 avril, 07 mai et
02 décembre 2020

Contribution régionale aux actions du siège de la fédération

La fédération régionale AuRA s'inscrit pleinement dans les actions menées par le siège. Cette participation active se décline par :

- Des **visioconférences toutes les deux semaines**, avec l'ensemble des régions : actualités nationales, remontées régionales
- Des **rencontres de tous les permanents** pendant 2 jours (4 fois dans l'année), pour permettre d'approfondir les sujets de fonds,
- Des contributions à plusieurs **commissions nationales** : commission ETTI, et depuis l'année 2020, commission de suivi de l'expérimentation EITI où se capitalise toute l'information relative aux différents projets émergents et aboutissant à des créations effectives de ce cinquième type de SIAE.
- Un travail collectif autour de la mise en place de la démarche de certification **Quali'op** qui a permis de très nombreux échanges entre inter régions/siège, ainsi qu'une meilleure fluidité des outils partagés.



la fédération des entreprises d'insertion

AUVERGNE - RHÔNE-ALPES

Effacité économique,
finalité sociale

AUVERGNE

39 rue Président Wilson
63100 Clermont-Ferrand

04 73 16 83 88

RHONE-ALPES

Woopa, 10 avenue des Canuts
69120 Vaulx en Velin

04 78 77 57 14



Ce projet est cofinancé par le Fonds social européen dans le cadre du programme opérationnel national « Emploi et Inclusion » 2014-2020