



RAPPORT D'ACTIVITÉ 2025



la fédération
des entreprises
d'insertion

Efficacité économique,
finalité sociale

01

RAPPORT MORAL

02

NOS CHIFFRES CLÉS

05

NOS ÉQUIPES

08

NOTRE OFFRE DE SERVICE

10

RETOUR SUR L'ANNÉE 2025

12

UN MAILLAGE RÉGIONAL

25

LES PERSPECTIVES



Nadia LANDRY, Présidente

AU REGARD DU DÉROULÉ DE L'ANNÉE 2025, LE BILAN EST PARTICULIÈREMENT MITIGÉ.

Dès le début d'année, le message a été clair pour l'insertion : stop à la dépense ! Et ce sans jamais la mettre en lien avec les gains des actions des entreprises d'insertion, tant au niveau des retombées économiques qu'au niveau humain.

Grâce au refus des entreprises d'insertion de laisser réduire leur implication à un simple coût, cette lecture simpliste a pu être renversée. Cela n'a été possible que grâce à une mobilisation exceptionnelle des chefs d'entreprises d'insertion et de leurs partenaires, notamment parlementaires. A ce titre, je tiens à les saluer et à les remercier chaleureusement.

Grâce à cette mobilisation, l'essentiel a été sauvé : un budget qui permettra d'accompagner dignement et efficacement les salariés en insertion dans nos entreprises.

Malgré cela, je sais que le quotidien reste difficile. En effet, une fois encore, nos entreprises, à l'image de nos salariés, sont durement mises à l'épreuve : ballotées, menacées, tirillées, elles doivent mener de multiples combats.

74% des dirigeants d'entreprises d'insertion, taux inchangé depuis neuf mois, s'annoncent inquiets pour leur avenir et celui de leur entreprise. Près de 12 000 emplois ont disparu en un an dans l'ESS. Les difficultés sociales de notre pays se répercutent encore plus fortement dans nos entreprises qui sont de véritables amortisseurs de la colère et la frustration qui grimpent.

Toutefois, par la force de la solidarité, du combat collectif, du plaidoyer, nous réussissons à limiter la casse.

Limiter la casse sociale, en maintenant un accompagnement social de qualité, qui permet de maintenir le taux de sortie vers l'emploi à un niveau haut, malgré la dégradation des conditions économiques et sociales de notre pays.

Limiter la casse économique en préservant autant que possible les emplois des salariés en insertion et des permanents et les entreprises d'insertion sur le territoire.

Dans ce climat austère, je souhaite que notre fédération demeure un point d'ancrage et de solidité. À ce titre, je tiens à souligner le travail des équipes qui ont, tout au long de l'année, su nous rassembler, célébrer les victoires politiques et promu notre réalité dans une campagne de communication vraie et sincère.

Puisse 2026 nous être plus favorable ! Mais même si elle ne l'est pas, sachez que vous pourrez compter sur la fédération qui demeurera forte, au service de ses adhérents, de l'inclusion et d'une économie au service des territoires et des personnes.

5,4 M€**Le budget annuel de la fédération des entreprises d'insertion**

Ce budget comprend l'ensemble des budgets régionaux et celui du siège de la fédération

Le montant annuel des cotisations perçues par la fédération

Ce montant est réparti entre le siège et les régions

2,1 M€**770****Le nombre d'entreprises adhérentes à la fédération**

Le détail par région et par type de structure est à retrouver en page 4

55**Le nombre de salariés**

55 salariés présents sur l'ensemble du territoire afin de déployer l'offre de services et soutenir les adhérents localement

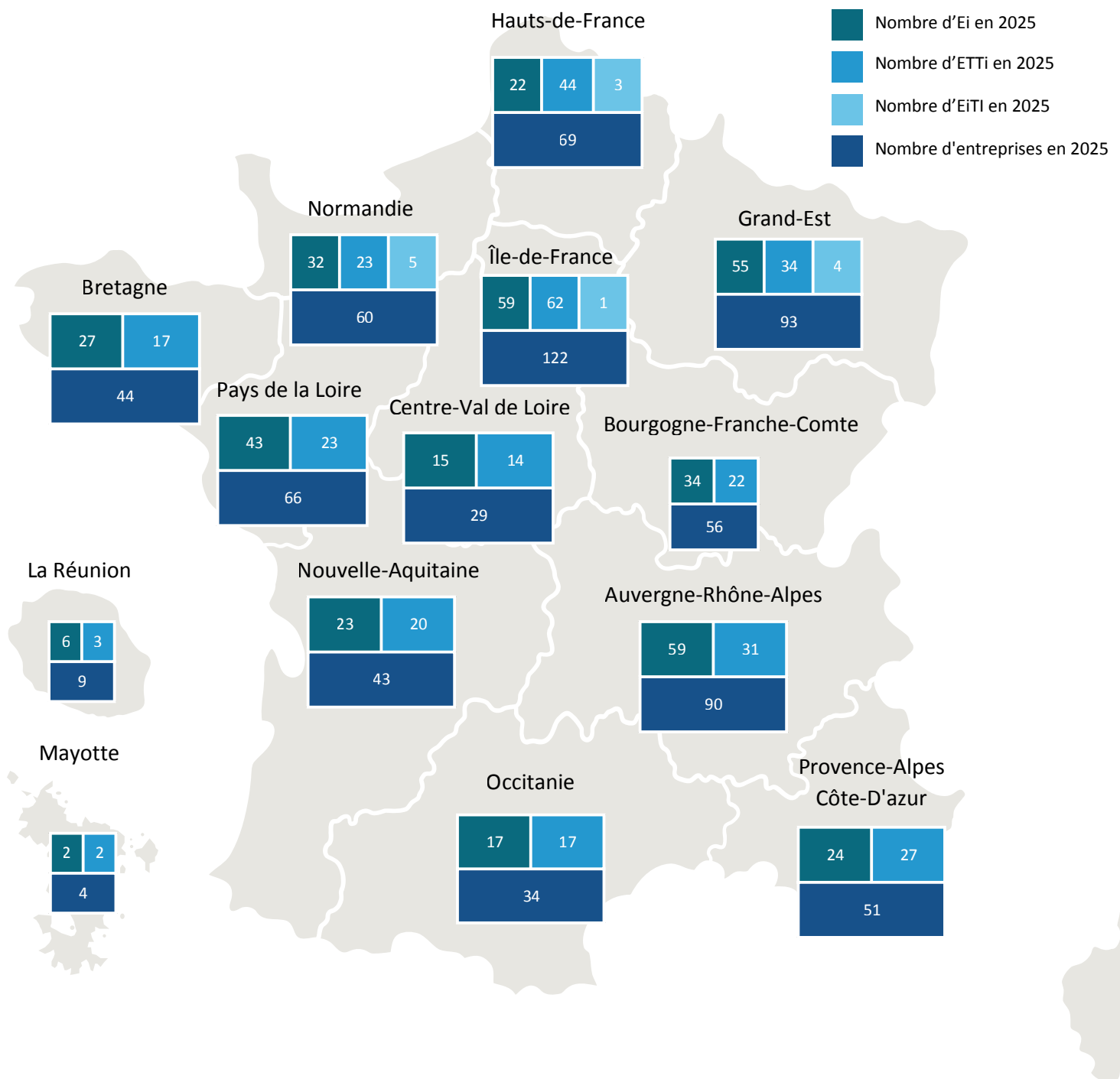
14**Le nombre de régions d'implantation**

La fédération est présente sur les 12 régions de l'Hexagone, ainsi qu'à La Réunion et à Mayotte

94%**Le pourcentage d'adhérents satisfaits des actions de la fédération**

Un score, issu de l'enquête de satisfaction annuelle, qui est stable depuis près de 4 ans, et qui se complète par une satisfaction tout aussi élevée concernant les actions de plaidoyer, la disponibilité des équipes ou encore la qualité des services et accompagnements proposés.

La fédération des entreprises d'insertion s'appuie sur un réseau solide d'entreprises d'insertion, d'entreprises de travail temporaire d'insertion et d'entreprises d'insertion par le travail indépendant, présentes dans toutes les régions. **Cette implantation nationale fait de la fédération le premier réseau représentatif du secteur avec 770 adhérents**, porté au quotidien par des délégations régionales actives et engagées auprès des structures.



2 106

Le nombre d'entreprises d'insertion conventionnées en France

Ce chiffre comprend l'ensemble des entreprises d'insertion, de travail temporaire d'insertion et d'entreprises d'insertion par le travail indépendant en 2025.

Source : Plateforme de l'inclusion

Le taux de sorties "positives" au sein des entreprises de travail temporaire d'insertion

Grâce à l'insertion, environ 2/3 des salariés sortent de la privation d'emploi. Dans les entreprises de travail temporaire d'insertion, 7 personnes sur 10 concluent leur parcours par un CDD, un CDI ou une formation. Ce chiffre est de 56% pour les entreprises d'insertion.

Source : Observatoire de la fédération des entreprises d'insertion

70%

100 000

Le nombre de personnes accompagnées chaque année

Tous les ans, près de 100 000 personnes sont accompagnées par les entreprises d'insertion et de travail temporaire d'insertion. Cela représente 30,6% de l'ensemble des personnes accompagnées au sein de l'IAE

278 M€

Le budget de l'État alloué cette année aux Ei/ETTi/EiTI

Ce budget est porté à 1,289 milliards en prenant en compte l'ensemble des structures d'insertion par l'activité économique (SIAE). Il connaît une baisse de 1,8% par rapport à l'année précédente.

8,4

En mois, la durée moyenne d'un parcours d'insertion

Plafonné à 24 mois (hors dérogation), les contrats d'insertion durent en moyenne 8,4 mois au sein des entreprises d'insertion et de travail temporaire d'insertion

La fédération est une association structurée autour d'un bureau et d'un conseil fédéral, composés d'élus issus des entreprises adhérentes et mandatés pour trois ans. Cette gouvernance, ancrée dans le terrain, garantit une représentation fidèle des réalités du secteur et permet à la fédération d'évoluer en permanence au service de l'ensemble de ses membres.



Nadia LANDRY
Présidente



Jehanne PORTEFAIX
Vice-Présidente



Mamadou TOURE
Vice-Président



Mage LOYS-CARREIRAS
Secrétaire



Ludovic BLOT
Trésorier



Karine BLANCHARD



Matthieu GROSSET



Laëticia RENAULT

LE BUREAU FÉDÉRAL

LE CONSEIL FÉDÉRAL

ÉLUS PAR L'ASSEMBLÉE GÉNÉRALE

Isabelle ACHARD
William ADOUSSO
Philippe BIOTEAU
Julie BOURGEOIS
Yazid BOUDJEDIA
Fatima BOUZAIT
Luc DE GARDELLE
Pascal GAHERY
Audrey GUTMAN
Mohand HEBBACHE
Thomas LALEU
Laurence MAINAUD
Martin THIEBAUT
Aline TOMMASI

ÉLUS PAR LES COMITÉS D'ANIMATION RÉGIONAUX

Auvergne-Rhône-Alpes : **Anne MOYROUD et Edouard DE COLBERT**
Bourgogne-France-Comté : **Patrick CHOUX et Valérie MASSON-PERRIN**
Bretagne : **Laurent PORHEL et Morgane TREHARD**
Centre-Val de Loire : **Pascal CORNIQUET**
Grand-Est : **Olivier AIMONT et Isabelle KACZMARCZIK**
Hauts-de-France : **Nathalie CREUS et Carole TANGE DAMBRY**
Île-de-France : **Anne-Sophie DE BOULOIS et Sébastien MORICEAU**
La Réunion : **François PROUST**
Nouvelle-Aquitaine : **Ludovic MARIE et Sylvie LAGOUARDE**
Normandie : **Michel HERMANN et Fanny HAMEL**
Occitanie : **Céline HASSANI et Franck ZEITOUN**
Pays de la Loire : **Margaux BROUSSE et Rudolphe PENNEC**
Provence-Alpes-Côte-d'Azur : **Benjamin VIVES et Agnès PRATS**

La fédération s'appuie également sur un Conseil de Surveillance et de Régulation (CSR), instance dédiée à l'arbitrage et à la médiation au sein du réseau. À la disposition des adhérents et des instances de la fédération, le CSR garantit le respect des principes et des règles qui structurent la vie collective. Par son action, il contribue à préserver un cadre de confiance, à accompagner la résolution des différends et à assurer la cohérence des pratiques au regard des valeurs portées par la fédération.

**Dominique LE BAILLY****Myriam HOLLARD****Cyril KEISER****Christophe BONALDI**

Alexandre ADAM - Membre salarié

LE CONSEIL DE SURVEILLANCE ET DE RÉGULATION

UNE ANNÉE DE TRANSITION ET D'ADAPTATION

L'année 2025 a marqué une étape importante de transition pour le Conseil de surveillance et de régulation (CSR), dans un contexte de profondes évolutions au sein de la fédération. Ces changements ont notamment été caractérisés par la mise en œuvre de la nouvelle organisation adoptée en décembre 2024, le renouvellement du Conseil fédéral, l'élection d'une nouvelle présidente, Nadia Landry, ainsi que la nomination d'Antoine Laurent.

Dans ce cadre renouvelé, le CSR a poursuivi ses missions en adaptant son fonctionnement et en redéfinissant sa feuille de route. Il a consolidé ses modalités d'intervention et de coordination, en cohérence avec les évolutions organisationnelles de la fédération.

Au cours de l'année, le Conseil s'est réuni à treize reprises, dont deux réunions en présentiel et onze en visioconférence, témoignant d'une activité soutenue. Il a également assuré une participation régulière aux travaux du Conseil fédéral, avec la présence systématique de deux de ses membres à chaque réunion.

Dans le cadre de ses missions de contrôle, le CSR a pris part à l'Assemblée générale de la fédération, organisée du 10 au 20 juin 2025, contribuant à garantir le respect des règles et le bon déroulement des instances. Par ailleurs, il a engagé un travail approfondi de réflexion sur un projet de modification des statuts et du règlement intérieur, suite à sa saisine officielle par le Bureau fédéral le 2 décembre 2025.

Le CSR s'est pleinement investi dans cette année de transformation, en faisant preuve d'exigence, de bienveillance et d'un esprit constructif. Cette dynamique s'inscrit toutefois dans un contexte de ressources à consolider : le Conseil a connu le départ d'un de ses membres et doit désormais pourvoir deux postes vacants, l'un issu des salariés en région, l'autre parmi les adhérents. Dans une démarche de respect de la parité, ces recrutements sont prioritairement ouverts à des candidatures féminines.

Les salarié·es permanents de la fédération assurent, au quotidien, la mise en œuvre des actions, l'accompagnement des adhérents et le fonctionnement opérationnel du réseau. Leur expertise, leur engagement et leur proximité avec le terrain permettent à la fédération de déployer ses missions avec efficacité et de soutenir au mieux les entreprises adhérentes sur l'ensemble du territoire.

SIÈGE DE LA FÉDÉRATION

Les salariés du siège œuvrent à l'échelle nationale, outillent les équipes régionales, animent les commissions thématiques et sont les référents nationaux sur leurs sujets.

Antoine LAURENT

Délégué Général

Mathilde AUSORT

Délégué Générale Adjointe

Alexandre ADAM Événementiel et contenu éditorial

Melvin MOINE Stagiaire Plaidoyer

Julien PONCELET Outils numériques

Communication & Plaidoyer

Anne-Marie ZEMB

Responsable administration
et finances

Catherine KLEIN Gestionnaire administrative et financière

Candy LUSTIG Assistante administrative et gestion

Administratif

Guillaume LABBE

Responsable Pôle économique

Rebecca CHATAIN Développement filières inclusives

Charline COUTURIER Développement ETTi et EiTl

Sara JUGNAUTH Achats responsables et inclusifs

Evans THEROSMY Doctorant

Pôle économique

Muriel PIBOULEAU

Responsable Qualité et RSE

Lilian GUILLOT RSE

Léa ROUILLON Formation

Professionnalisation

Jean-Philippe BUGNICOURT

Responsable Juridique

ÉQUIPES RÉGIONALES

Les équipes en région déploient l'offre de services de la fédération sur leur territoire et constituent les interlocuteurs directs et privilégiés des adhérents. Les équipes régionales sont généralement composées d'un ou une déléguée régionale polyvalente et de chargés de missions thématiques.

L'organigramme des équipes régionales est à retrouver à partir de la page 14 du rapport d'activité

Rejoindre la fédération, c'est intégrer un réseau national engagé. C'est être représenté auprès des acteurs publics et économiques, bénéficier d'un accompagnement à chaque étape de la vie de son entreprise, et profiter de la force d'un réseau qui partage expériences, expertises et solutions.

L'offre de services aux entreprises adhérentes

Défendre les intérêts auprès des décideurs :

- Représentation au sein des instances locales et nationales
- Actions d'influence auprès de l'environnement institutionnel en faveur des intérêts des Ei / ETTi
- Promotion des entreprises dans la presse et sur les réseaux sociaux
- Un service et une veille juridiques spécialisés



Mutualiser et partager les expériences

- Vie nationale et fédérale riche
- Rencontres et échanges entre pairs
- Événements spécialisés (journée ETTi, Congrès, journée RSEi..)



Contribuer à la résilience économique

- Animation de groupes techniques par activité
- Accompagnement sur les sujets formation
- Renforcement des démarches qualité
- Soutien aux entreprises en difficulté

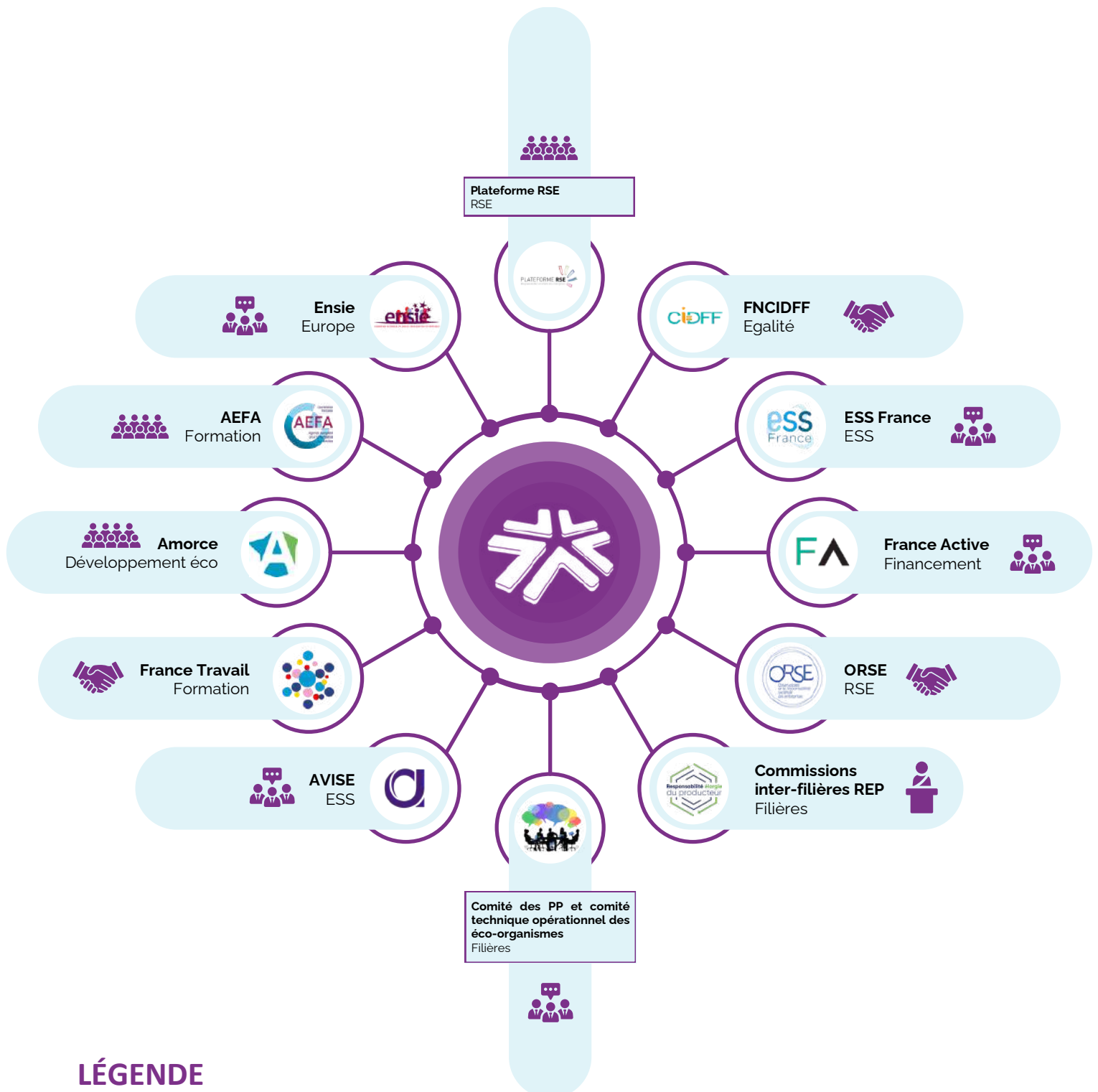


Renforcement des réseaux partenariaux :





- Mise en relation avec les décideurs publics locaux
- Représentation auprès des branches professionnelles et OPCO
- Partenariats avec les acteurs de l'insertion au local



A travers la voix d'élus et de salariés, la fédération porte son plaidoyer au sein de diverses instances d'associations, de fédérations et d'institutions partenaires.



LÉGENDE

-  Elu
-  Membre du CA (ou comité stratégique)
-  Représentant
-  Partenariat

LA FÉDÉRATION PLEINEMENT MOBILISÉE SUR LE BUDGET 2026

Face à une menace historique sur le budget de l'IAE, la fédération s'est fortement mobilisée. En s'appuyant sur ses adhérents, elle a multiplié les échanges : auditions à l'Assemblée nationale et au Sénat, rencontres avec des parlementaires, portage d'amendements, rencontres avec les ministères.



L'INSERTION ÇA CHANGE, "VRAIMENT" DES VIES

En 2025, la campagne "L'insertion, ça change une vie !" a été déployée dans de nombreuses régions. Les événements organisés ont réuni acteurs de l'IAE, élus locaux, représentants de l'État et journalistes. Ils ont mis en lumière les parcours, les talents et les réussites des personnes en parcours d'insertion.

6 PROPOSITIONS POUR L'ÉCONOMIE CIRCULAIRE

Dans un contexte de forte pression sur l'économie circulaire, la fédération a travaillé des propositions à destination des pouvoirs publics pour montrer que la filière déploie des solutions innovantes conciliant transition écologique et insertion professionnelle sur l'ensemble de la chaîne de valeur.



RSEI 2025 : FORMER, ACCOMPAGNER, RASSEMBLER

En 2025, la fédération a renforcé l'accompagnement autour du label RSEi avec l'ouverture d'un MOOC, huit webinaires et deux accompagnements collectifs, ainsi que plusieurs audits à blanc. L'année a aussi marqué l'intégration du label à Responsibility Europe. La Journée RSEi, dédiée à la diversité et à l'inclusion, a réuni 120 participants et permis de tester un jeu pédagogique dont la sortie est prévue en 2026.

FORMATION ET INNOVATION : LA FÉDÉRATION ACCÉLÈRE SA DYNAMIQUE

La fédération a renforcé son action sur la formation autour de trois axes : l'accompagnement à la mise en place de parcours, la veille stratégique et le plaidoyer. Elle a développé de nouveaux outils pour cartographier les compétences et clarifier les dispositifs de financement. Une veille tournée vers l'innovation, l'IA, la reconnaissance des compétences et une ouverture européenne accrue grâce à l'AEFA complètent cette dynamique.

FORMATION



OPEN BADGES : UNE NOUVELLE FAÇON DE CERTIFIER LE SAVOIR-ÊTRE

La fédération a lancé une expérimentation innovante autour des Open Badges afin de valoriser le savoir-être des salariés en insertion et de renforcer leur attractivité auprès des recruteurs. En 2025, 5 entreprises se sont engagées dans cette démarche collective : 9 badges ont été créés et 29 salariés certifiés, pour un total de 55 badges délivrés. Cette initiative pionnière permet de rendre visibles des compétences informelles clés et ouvre la voie à un déploiement élargi dès 2026, au bénéfice des salariés comme des entreprises.

RENFORCEMENT, INNOVATION ET SOUTIEN AUX ETTI

En 2025, la filière ETTI a renforcé ses fondamentaux tout en développant des actions collectives en faveur de la sécurisation et de la qualité des parcours d'insertion. La Journée ETTI, organisée à Metz, a réuni plus de 100 participants autour de la prévention, de la diversification des activités et de l'accompagnement des publics prioritaires.

Le Fonds de Garan'TTI a également soutenu le développement des structures tout au long de l'année.



L'ACADÉMIE DE L'INCLUSION

L'organisme de formation de la fédération

LANCEMENT DE L'ACADÉMIE DE L'INCLUSION

Cette structure a pour ambition de proposer, partout sur le territoire, une offre complète de formations en ligne et en présentiel à destination des acteurs de l'IAE. Elle vise ainsi à renforcer les compétences des équipes, soutenir les pratiques professionnelles et accompagner le développement du secteur.



AUVERGNE-RHÔNE-ALPES

📍 10 avenue des Canuts, Immeuble Woopa, 69120 VAUX-EN-VELIN (04 78 77 57 14)

📍 39 rue du Président Wilson, 63100 CLERMONT-FERRAND (04 73 16 83 88)

✉ contact.aura@lesentreprisesdinsertion.org



Anne MOYROUD
Présidente



Yann PIETERS
Vice-Président



Séverine TRONTIN
Déléguée régionale

Nelly COLTEL - Déléguée régionale adjointe

Wilfried FAURE - Ingénieur de formation

Maud ROBINET - Chargée de mission PIC IAE

Ann-lise ROSIO - Assistante administrative et de projets

Louise SALAGNAC - Chargée de développement du réseau DEMAIN



59
ADHÉRENTS EI

31
ADHÉRENTS ETTI

UNE COMMUNICATION ACTIVE

La campagne «L'insertion, ça change une vie!» a été lancée en AuRA avec deux événements et des expositions de portraits dans plusieurs lieux publics notamment France Travail et les locaux du Conseil régional. En fin d'année, l'inter-réseaux a mené 9 conférences de presse et publié 12 communiqués sur les risques liés à la baisse des budgets IAE.



L'ACADÉMIE DE L'INCLUSION

L'organisme de formation de la fédération



UN ORGANISME DE FORMATION FEDERAL

En 2025, la fusion avec le siège national a conduit les OF AuRA et Île-de-France à créer un OF fédéral. La certification Qualiopi a été obtenue en février. Une offre nationale de formation a suivi: 26 sessions pour 229 salariés. En AuRA, 6 formations ont été organisées, réunissant 51 salariés permanents.

CLAP DE FIN POUR L'EXPERIMENTATION PROEI

En 2025, la FEI AuRA a poursuivi pour la troisième année l'expérimentation PROEI afin de faciliter l'accès à la formation des salariés en insertion. Au total, 31 EI ont réalisé 26582 heures de formation pour 257 salariés. Bien que le dispositif ne soit pas reconduit en 2026, il a ouvert une réflexion avec la DGEFP sur l'accompagnement et le financement des formations en SIAE.

Un dispositif coordonné
par 2 fédérations
Régionales via le PRIC*
&
financé par France
Travail pour compléter la
mobilisation du PIC IAE.



BOURGOGNE-FRANCHE-COMTÉ

📍 Maison des Entreprises, Parc Technologique 6 allée Bourland, 21000 DIJON

✉ contact.bfc@lesentreprisesdinsertion.org



Patrick CHOUX
Président



Valérie MASSON-PERRIN
Vice-Présidente



Michael COULON
Délégué régional

Lio BUHLER - Chargée de mission



34
ADHÉRENTS EI

22
ADHÉRENTS ETTI

L'AFEST, UN LEVIER D'APPRENTISSAGE

Depuis deux ans, la FEI BFC accompagne les entreprises d'insertion dans la mise en place de l'AFEST afin de structurer la montée en compétences des salariés. En 2025, le dispositif se consolide : 3 entreprises engagées, 12 encadrants formés, 192 heures réalisées et 188 compétences formalisées.



RSEI : UNE DYNAMIQUE RÉGIONALE

Avec 20 entreprises labellisées RSEi, la FEI BFC renforce son engagement aux côtés d'AFNOR pour créer des liens avec les 31 structures Engage RSE de la région. Deux rencontres régionales, un webinar sur la biodiversité et bientôt des audits croisés rythment cette nouvelle communauté. Ce dialogue inter-labels enrichit les pratiques et confirme la place des entreprises d'insertion comme acteurs RSE à part entière.

SÉMINAIRE RÉGIONAL: AGIR ENSEMBLE

Plus de 35 adhérents pour deux jours d'échanges et de formation autour de trois enjeux : transition écologique et intelligence artificielle avec Utopreneurs, insertion durable via un travail collectif sur les sorties positives, et impacts de la loi Plein Emploi avec des ateliers sur la coopération avec France Travail. Un temps fort pour penser et agir ensemble.



BRETAGNE

📍 15 rue Martenot – 35000 RENNES

✉ contact.bretagne@lesentreprisesdinsertion.org



Laurent PORHEL
Président



Morgane TREHARD
Vice-Présidente



David WANTIEZ
Délégué régional

Isabeau ARCHAMBAUD - Chargée de mission formation
Jean-Jacques COQUELLE - Chef de projet "Clauses Sociales"
Ivan LOUËR - Chargé de mission Clause d'insertion sociale



27
ADHÉRENTS EI

17
ADHÉRENTS ETTI

PLF 2026 - PLAIDOYER POUR L'IAE AUPRÈS DES PARLEMENTAIRES BRETONS

Laurent Porhel, président de la FEI Bretagne, a rencontré Didier Le Gac, député du Finistère et rapporteur « Travail et emploi ». Dans le cadre du PLF 2026, la délégation a alerté sur les budgets des aides aux postes et de la formation (PIC IAE). Les réseaux bretons ont ainsi échangé avec une dizaine de parlementaires.



BADGER LES COMPÉTENCES EN BRETAGNE

La FEI participe au collectif régional Breizh Badge, qui œuvre au développement et à la reconnaissance des Open Badges. La fédération a pris part à un temps fort organisé par le Groupe Sato, visant à rapprocher ce dispositif des entreprises finistériennes. Plus largement, via la Mission Formation IAE, la FEI accompagne les EI/ETTI bretonnes dans le développement des compétences et des partenariats territoriaux.

LES CLAUSES SOCIALES AU SERVICE DES PARCOURS

Les SIAE du Morbihan se sont réunies autour des enjeux de clause sociale et de formation. Coanimée par Isabeau Archambaud et Jean-Jacques Coquelle, la rencontre a permis d'échanger sur le marché Prépa Clés, le PIC IAE et les besoins du territoire. En Bretagne, la FEI développe une expertise reconnue en achats socialement responsables auprès des acteurs publics.



CENTRE-VAL DE LOIRE

📍 Maison Départementale du Sport, 1 avenue de Châteaudun, 41000 BLOIS

✉ contact.centre@lesentreprisesdinsertion.org



Pascal CORNIQUET
Président



Laurence EDMEADS
Déléguée régionale



15
ADHÉRENTS EI

14
ADHÉRENTS ETTI

DERRIÈRE CHAQUE PARCOURS, UNE RÉUSSITE EN DEVENIR

La fédération Centre-Val de Loire a lancé la campagne "L'insertion, ça change une vie", mettant en avant les parcours de salariés en EI et ETTi. Le 27 février, le lancement chez Envie Touraine a réuni une quarantaine de participants, lors duquel deux salariés, Lisa Auguste et Romain Poncet, ont partagé leurs témoignages.



LE SPORT COMME TREMPLIN VERS L'EMPLOI

Le "Défi de l'emploi : du sport au recrutement", coorganisé par la fédération et le CDOS 41, a utilisé le sport comme levier d'insertion pour rapprocher 71 candidats et 23 recruteurs. Entre ateliers sportifs et job dating inversé, l'événement a généré 4 recrutements, plusieurs immersions et une forte mobilisation des partenaires.

CONNECTIONS ENTREPRISES ET INSERTION

Une Masterclass du Campus de l'Inclusion a été organisée autour de l'achat, du recrutement, du partage et de l'innovation inclusifs. La fédération a présenté une action menée avec une entreprise privée, et Humando ETTi est intervenu sur le recrutement inclusif. Des ateliers ont permis de mieux comprendre les enjeux et de créer des synergies entre entreprises et acteurs de l'insertion.



GRAND-EST

📍 68 avenue des Vosges 67000 STRASBOURG (03 90 22 12 72)

📍 2 rue Saint Fiacre 54000 NANCY (03 83 90 84 84)



Olivier AIMONT
Président



Isabelle KACZMARCZIK
Vice-Présidente



Valérie BEGE
Déléguée régionale
Territoire LCA



Emmanuelle DAVIAU
Déléguée régionale
Territoire Alsace

Selda BÜLBÜL - Responsable de projet (Territoire LCA)

Pierre SCHNEIDER - Chargé de mission (Territoire Alsace)



55
ADHÉRENTS EI

34
ADHÉRENTS ETTI

4
ADHÉRENTS EITI

LA JOURNÉE DES ADHÉRENTS FEI GRAND EST

Les adhérents du Grand Est se sont réunis pour une journée conviviale dédiée à la coopération. La matinée a permis de présenter les enjeux de la nouvelle fédération et son offre de services. L'après-midi, des ateliers ont fait émerger de nombreux sujets : labellisation RSEI, bonnes pratiques RH, intelligence artificielle...



UN SÉMINAIRE DÉDIÉ À L'IA

L'intelligence artificielle va transformer le travail : comment l'utiliser efficacement et en sécurité pour soutenir les SIAE ? Pour y répondre, les adhérents se sont réunis. Sylvain Dorschner, président de Public IA, a présenté les apports de l'IA, notamment pour les fonctions CIP/ASP, puis Thomas Vierling, président de l'EI le Poisson Barbu, a partagé des cas pratiques. La journée a aussi favorisé échanges et rencontres autour de l'IAE.



SE RENCONTRER POUR COOPÉRER

La FEI et IAE Grand Est ont animé cinq rencontres territoriales dans le cadre de "Faire réseau". Objectif : créer des espaces d'échanges entre pairs, favoriser les coopérations et partager les réalités économiques des EI/ETI. Ces temps ont permis d'aborder tensions économiques, recrutements, marchés, partenariats et de nouer de nouvelles coopérations.



HAUTS-DE-FRANCE

📍 17 rue Mathias Sandorf – 80440 BOVES

✉ contact.hdf@lesentreprisesdinsertion.org



Nathalie CREUS
Président



Carole TANGE DAMBRY
Vice-Présidente



Edouard MISSONNIER
Délégué régional

Lisa BLAEVOET - Alternante



22
ADHÉRENTS EI
44
ADHÉRENTS ETTI
3
ADHÉRENTS EITI

LA COMMUNICATION AU CŒUR DES ENJEUX

Le comité d'animation régional a fixé une orientation forte : déployer une communication à 360°. La fédération a accueilli Lisa Blaevoet en alternance pour mener plusieurs actions : matinales inter-adhérents, annuaire régional, visites d'entreprises, renforcement des partenariats, participation à des salons et rencontres avec des parlementaires.



« L'INSERTION, ÇA CHANGE UNE VIE » EN HDF !

Après un congrès marquant en 2024, une journée riche en échanges s'est tenue chez D.MULTIPLÉS, en présence de Nadia Landry, présidente de la FEI, et Marie-Noëlle Delaire, VP de région. Exposition de la campagne, visite des activités, discours et temps de partage ont rythmé cet événement fédérateur.

PARTENARIAT AVEC CONVERGENCE MEL

Ce partenariat permet aux personnes accompagnées par les ACI du dispositif Convergence de poursuivre leur insertion vers les entreprises d'insertion du territoire. Les premiers résultats sont positifs : meilleure anticipation des réalités des EI, prolongation des PASS IAE, liens renforcés entre structures et suivi coordonné avec France Travail. Ces pratiques sont désormais duplicables pour d'autres parcours IAE.



ÎLE-DE-FRANCE

📍 112 avenue Philippe Auguste 75011 PARIS

✉ contact.idf@lesentreprisesdinsertion.org



Anne-Sophie DE BOULOIS

Présidente



Sébastien MORICEAU

Vice-Président



Bruno GARCIA

Délégué régional

Aude SEEL - Co-déléguée régionale

Linh GARCIA - Chargée de mission filière économie circulaire

Stéphanie GRICOURT - Chargée de mission animation facilitateurs

Hassina LAÏDI - Assistante de direction

Sarah LAMOTHE - Chargée d'ingénierie de formation



59

ADHÉRENTS EI

62

ADHÉRENTS ETTI

1

ADHÉRENT EITI

PREMIÈRE RENCONTRE DES ADHÉRENTS 2025

Le 13 janvier 2025 s'est tenue notre première rencontre des adhérents : chiffres clés, enjeux 2025, cartographie EI, consommation des postes, DSN/ASP, passage aux 1820h, budget, PIC-IAE. Lancement de la campagne "L'insertion, ça change une vie !". Merci aux partenaires et entreprises présentes, ainsi qu'à La Table du Récho et aux hôtes RézoSocial et l'EMI.



UNE GOUVERNANCE RENFORCÉE

Permanents et comité d'animation se sont réunis chez Le Relais à Pantin pour fixer les priorités 2025-2026 : réponses-formations, appui RSEI, échanges thématiques. La fédération renforce sa représentation avec huit vice-présidents territoriaux. Le comité régional lance aussi des rencontres départementales, dont une première dans les Yvelines.

WEBINAIRE SUR L'EMPLOI DES PERSONNES ÉTRANGÈRES EN IAE

En IDF, 70% des salariés des EI et 63% des ETTI sont étrangers, bien plus qu'au national. Pour répondre aux questions des adhérents, deux webinaires ont réuni plus de 70 permanents. Animé par Jean-Philippe Bugnicourt, ce temps a rappelé les règles d'embauche, titres de séjour et autorisations de travail, clé indispensable pour recruter.



NORMANDIE

📍 2 rue Condorcet 76300 SOTTEVILLE-LES-ROUEN

✉ contact.normandie@lesentreprisesdinsertion.org



Michel HERMANN
Président



Fanny HAMEL
Vice-Présidente



Véronique PAUL
Déléguée régionale

Etienne DUVAL - Chargé de mission



32
ADHÉRENTS EI

23
ADHÉRENTS ETTI

5
ADHÉRENT EITI

EMPREINTE EXPO ROUEN : L'INSERTION À L'HONNEUR

Lors du salon Empreinte Expo Rouen, près de 2 000 professionnels ont découvert des solutions inclusives et durables. Innovations sociales, témoignages et speed-meetings ont illustré une conviction partagée : l'insertion change des vies et renforce les collaborations locales.



LES PME NORMANDES S'ENGAGENT POUR LA RSE

La fédération et la CPME Normandie ont signé un partenariat stratégique. Objectif : valoriser l'engagement social et économique des adhérents et favoriser des collaborations avec les PME locales. Première étape concrète : l'intégration à la commission RSE de la CPME.

LA FÉDÉRATION NORMANDE MOBILISÉE POUR LA MIXITÉ

Engagée pour l'égalité femmes-hommes, la fédération a rejoint le réseau Mixité. Des actions concrètes ont déjà été menées en Seine-Maritime. En 2026, des EI et ETTI ouvriront leurs portes pour valoriser des parcours féminins inspirants dans des métiers encore trop genrés.



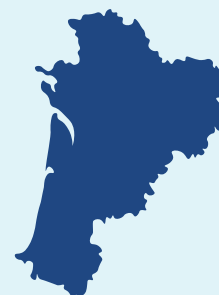
NOUVELLE-AQUITAINE



Ludovic MARIE
Président



Sylvie LAGOUARDE
Vice-Présidente



23
ADHÉRENTS EI

20
ADHÉRENTS ETTI

JOURNÉE RÉGIONALE DES FACILITATEURS

La rentrée de septembre a permis à la FEI Nouvelle-Aquitaine de rencontrer, à l'invitation d'ALIENA, les facilitateurs des clauses sociales. Cette journée visait à renforcer les liens entre les acteurs des douze départements et les réseaux de l'insertion, du handicap et de l'emploi. Notre annuaire fraîchement imprimé a rencontré un franc succès auprès des participants, ravis de mieux nous connaître.



PRÉSENCE AU FORUM MONDIAL DE L'ESS

Le Forum mondial de l'ESS 2025 s'est tenu à Bordeaux les 29, 30 et 31 octobre. La FEI y était présente sur le stand commun de l'IAE avec INAE et lors d'une table ronde. Nathalie Leberrurier (PROX Multitravaux) a partagé son expérience sur la conciliation entre humain, territoires et performance. Trois jours riches en rencontres avec l'ENSIE, des adhérents et des ETTi locales.

SANTÉ ET SÉCURITÉ : LE FASTT CHEZ LES ADHÉRENTS

Le FASTT a lancé une antenne itinérante pour former les intérimaires à la santé et à la sécurité. Elle a fait escale en Gironde, notamment chez Alliance Rive Gauche. Au programme : étirements encadrés par un coach et sensibilisation aux TMS. Des temps précieux pour des salariés très mobilisés sur le terrain.



OCCITANIE

📍 17 rue Sainte Catherine, 31400 Toulouse (Campus At Home Cité internationale)

✉ contact.occitanie@lesentreprisesdinsertion.org



Céline HASSANI
Présidente



Franck ZEITOUN
Vice-Président



Louise MARTI
Déléguée régionale



17
ADHÉRENTS EI

17
ADHÉRENTS ETTI

UNE NOUVELLE ÉQUIPE QUI TIENS LA ROUTE

La fédération Occitanie a montré sa capacité à rebondir pour reconstruire une structure unie et solide. Portés par des élus engagés, nous avons transformé une rupture en nouvelle dynamique : gouvernance renouvelée, déléguée régionale nommée, modèle économique stabilisé.



LA FÉDÉRATION OCCITANIE MOBILISÉE

L'enjeu en Occitanie était de maintenir une représentation solide de nos adhérents dans les instances régionales. Défi relevé : présence active aux CIIAE dans 11 départements, intégration au CA de l'inter-réseau IRIO et participation à la CRESS Occitanie. Nos adhérents peuvent compter sur leurs référents départementaux et la déléguée régionale pour défendre leurs intérêts.

RENCONTRE AVEC LES ADHÉRENTS OCCITANS

Avec l'arrivée de notre déléguée régionale, Louise MARTI, une nouvelle phase de proximité s'est ouverte : aller à la rencontre des adhérents sur leurs territoires. De site en site, la région révèle des parcours transformés grâce à l'IAE et un réseau désireux de faire communauté. Ces échanges ont tissé les premiers liens, installé une collaboration active et affiné la connaissance des besoins.



PAYS DE LA LOIRE

📍 8 rue de Bel Air 44000 NANTES

✉ contact.pdl@lesentreprisesdinsertion.org



Margaux BROUSSE
Présidente



Rudolphe PENNEC
Vice-Président

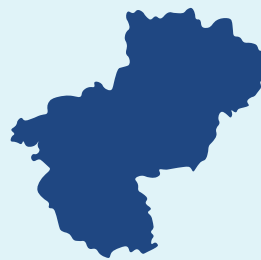


Claire GAGNIERE
Déléguée régionale

Maud BURNEAU - Chargée de mission formation

Léa DEPOND - Assistante régionale et communication

Benjamin LARROUSSE - Coordinateur



43
ADHÉRENTS EI

23
ADHÉRENTS ETTI

VASTES ACTIONS DE PLAIDOYER RÉGIONAL

Dans le cadre du projet de loi de finances 2026, la fédération a mené en 2025 une vaste action de sensibilisation auprès des parlementaires ligériens : courriers, mails et échanges en présentiel ou en visio. Cette mobilisation a permis de rencontrer une vingtaine d'élus dans toute la région. Ces rendez-vous ont nourri les débats au sein de la Commission des Finances.



UNE EXPOSITION ITINÉRANTE METTANT EN LUMIÈRE L'INSERTION

Les portraits de l'exposition "L'insertion, ça change une vie !" ont été dévoilés à Nantes lors d'un vernissage réunissant partenaires et salariés d'entreprises d'insertion. L'exposition a ensuite circulé dans 8 lieux et événements en Maine-et-Loire, Loire-Atlantique et Vendée, où elle a été vue par des milliers de visiteurs.

PROFESSIONNALISATION

Pour favoriser la montée en compétences des adhérents et les liens entre structures, 28 sessions de formation ont été réalisées portant notamment sur l'IAE à 360°, les fondamentaux de l'encadrement, l'AFEST, la gestion des conflits ou encore des journées d'échanges entre pairs portant sur le handicap et les sujets tabous dans le parcours d'accompagnement.



PROVENCE-ALPES-CÔTE D'AZUR

📍 LICA, Tiers-Lab des transitions, 15 boulevard Léglize, 13004 Marseille

✉ contact.paca@lesentreprisesdinsertion.org



Benjamin VIVES
Président



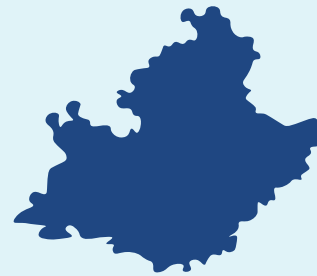
Agnès PRATS
Vice-Présidente



Muriel PIBOULEAU
Déléguée régionale

Ophélie GRASSET - Responsable communication et animation de réseau

Carole MARTIN - Chargée de mission nouveaux métiers de la transition éco



24
ADHÉRENTS EI

27
ADHÉRENTS ETTI
(AGENCES)

LANCEMENT DE LA CAMPAGNE « L'INSERTION ÇA CHANGE UNE VIE »

Plus de 50 participants se sont réunis pour présenter en région PACA cette nouvelle campagne. Des salariés en insertion, visages des affiches, ont témoigné devant partenaires et représentants institutionnels. Nadia Landry a remis le Prix JENI à Fleur Masson (« Le Beau Geste »). La signature des Accords de la Transition écologique en PACA a clôturé l'événement.



PROJET FTJ & RESTITUTION

Le projet FTJ a analysé les besoins en emplois et compétences liés à la transition écologique dans les Bouches-du-Rhône. Les filières stratégiques (BTP durable, industrie décarbonée, énergies renouvelables) et les métiers accessibles ont été identifiés. Plus de 60 acteurs se sont réunis pour la restitution. En 2026, l'objectif est de concrétiser ce diagnostic en actions.



BILAN DE L'EXPÉRIMENTATION « PROEI »

Clôturée fin 2025 après 3 ans, ProEi a permis à 30 EI de financer la formation de leurs salariés. Sur 425 demandes, 300 ont été acceptées pour plus de 365 000 € engagés, principalement pour CACES, SST ou FLE. À +12 mois, 40% des formés sont en sortie dynamique. La fédération continue de promouvoir un accès rapide et individualisé à la formation.



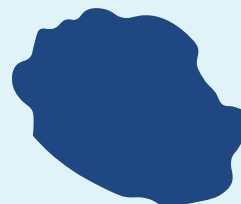
LA RÉUNION



François PROUST
Président



Sandrino RAMANITRARIVO
Délégué régional



6
ADHÉRENTS EI
3
ADHÉRENT ETTI

UN SÉMINAIRE FÉDÉRATEUR

La fédération a organisé son premier séminaire régional. Plus de 70 participants, entreprises, partenaires institutionnels, acheteurs publics et acteurs économiques, ont répondu présents. Cette journée a permis de valoriser le rôle des EI et ETTI dans le développement économique et social, de renforcer les coopérations locales et de mieux faire connaître ce modèle entrepreneurial.



UNE JEUNE FÉDÉRATION TRÈS DYNAMIQUE

Chaque comité d'animation est organisé au sein d'une entreprise adhérente, permettant aux dirigeants de découvrir concrètement les activités et les réalités de terrain de leurs pairs, dans différents territoires. Cette proximité favorise les échanges et la connaissance mutuelle. Elle a rapidement généré des retombées positives, avec l'émergence de premières coopérations et connexions.

LES ENTREPRISES D'INSERTION
DANS LA PRESSE

En septembre, un article du Quotidien de La Réunion a mis en avant le rôle des entreprises d'insertion sur le territoire. Cette mise en lumière a sensibilisé le public et les décideurs aux solutions qu'elles offrent pour l'emploi des personnes éloignées du marché du travail, renforçant la visibilité et l'impact social de leur modèle.





Antoine Laurent, Délégué général

2026, ANNÉE CHARNIÈRE

Le printemps 2027 marquera un changement d'ère. Le compte à rebours est lancé pour nous assurer que les entreprises d'insertion et leurs partenaires ne fassent pas les frais d'une probable politique d'austérité anti-sociale et anti-écologique.

Dès maintenant, la fédération agit pour que les modalités de financement et de conventionnement des EI/ETTI/EITI évoluent. Le sauvetage du budget 2026 était une étape indispensable, car tout ce qui est sanctuarisé aujourd'hui sera d'autant plus protégé demain.

Mais il n'est pas question de rester sur la défensive. Notre rôle ne doit pas s'arrêter à la protection des acquis. La force historique de la fédération réside dans sa capacité à renouveler sans cesse sa vision et le projet de société qu'elle défend.

Les coûts sociaux, économiques et pour les finances publiques de la privation d'emploi – et de l'exclusion qu'elle engendre – ont beau être connus, l'insertion est encore trop peu perçue comme une solution efficace pour les réduire. Elle repose sur une idée simple mais éminemment consensuelle : donner aux moins chanceux les armes pour s'en sortir durablement grâce au travail. Une telle évidence peut et doit susciter l'adhésion large au sein du futur Parlement, dont aura grandement besoin le gouvernement s'il veut traduire en acte ses promesses de campagne.

Si nous voulons qu'une évidence devienne incontestable, nous devons tout mettre en œuvre pour qu'elle soit expliquée, racontée, répétée, diffusée et convaincante. Au-delà de la communication, cette vaste campagne d'influence de l'opinion et des décisions passera par un élargissement de nos réseaux d'influence et la consolidation de notre plaidoyer.

En parallèle, la fédération continuera d'agir au quotidien pour accompagner ses adhérents dans leur navigation à travers une conjoncture brumeuse pleine de menaces et d'opportunités. Nous devons faire mieux reconnaître la qualité de leur travail d'insertion par l'ensemble de nos partenaires commerciaux et institutionnels.

La fédération continuera de les outiller pour les aider à mener au mieux leurs missions sociales d'insertion vers l'emploi. Elle gardera une forte implantation territoriale pour continuer de concilier influence globale et soutien local.



Certaines actions relayées dans ce rapport ont été financées par le FSE+

Le Fonds Social Européen (FSE+) est l'un des fonds structurels de la politique européenne de cohésion économique, sociale et territoriale, visant à réduire les écarts de développement existants entre les pays de l'Union européenne et à promouvoir une croissance durable, intelligente et inclusive, conformément aux objectifs de la Stratégie Europe 2020.

En 2025, la fédération des entreprises d'insertion bénéficie d'un conventionnement avec le FSE+ ayant pour axe prioritaire la lutte contre la pauvreté et la promotion de l'inclusion.

Les actions financées visent à :

- renforcer les partenariats et la coopération avec les acteurs économiques ;
- accompagner les permanents des entreprises d'insertion et de la fédération dans la professionnalisation de leurs pratiques et de leurs activités.

Ils sont partis voguer vers d'autres horizons :

Gulia BOCCATO, Audrey BONNEVILLE, Catherine BOUTILLIER, Céline CHABUEL, Issa IDRISSE, Ammara LE CHEK, Ludmilla MALFRAY, Matthieu ORPHELIN, Emma VIDAL,



18-20 rue Claude Tillier
75012 PARIS

Tél. 01 53 27 34 80

contact@lesentreprisesdinsertion.org

lesentreprisesdinsertion.org



Les entreprises d'insertion

Editeur : La fédération des entreprises d'insertion

Pictos : Canva

Photos : Adhérents de la fédération, la fédération des entreprises d'insertion

Conception : La fédération des entreprises d'insertion



Cofinancé par
l'Union européenne